

DeLaval foderbordsskydd FTC

Lägginstruktion

Verktyg

- Kritlinjerulle eller krita
- Vinkelslip
- Skivsåg
- Bormaskin
- Betongborr med 5 mm, 8 mm och 12 mm diameter
- Hammare
- Stjärnskruvmejsel
- Tung gummiklubba
- Knäskydd

Vi rekommenderar att foderbordets golv håller 90 graders vinkel mot fodergrindens kant.



Rengör betongen noga med högtryckstvätt och rengöringsmedel.

TIPS! Ta bort överflödigt vatten med en vattenskrapa eller våtdammsugare. Torka betongen helt innan du fortsätter.



OBS! Om betongen är extremt ojämn går det att jämna ut den med sand.

OBS! Foderbordsskyddet är avsett för jämnt golv.

Installation

OBS! Alla komponenter måste ha rumstemperatur (+20°C) när de installeras.



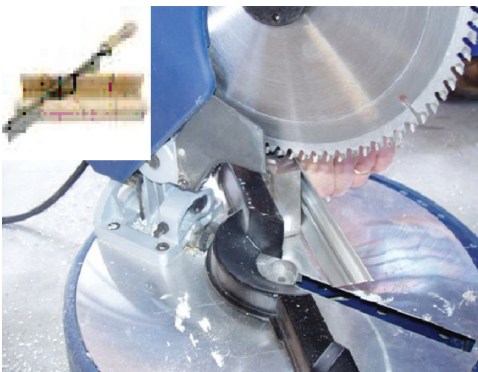
Rulla helt och hållet ut DeLavals foderbordsskydd. Lägg ut det med ett mellanrum på 1,5 cm från fodergrindens kant. Anpassa längden med vinkelslipen om det behövs. Vi rekommenderar att foderbordsskyddets längd inte överstiger fodergrindens, inklusive aluminiumprofilernas bredd.

Använd snörslån med krita och rita en hjälplinje 1,5 cm från foderbordsskyddets ytterkant. Borra 8 mm-hål utefter kritstrecket med 40 cm mellanrum, med start 2 cm från kortsidan.

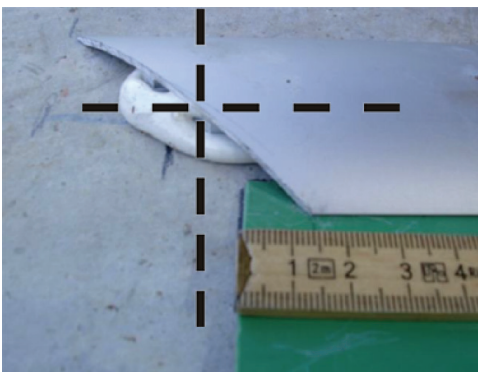
OBS! Borra alltid ett extra hål 2 cm från anslutningen, vid varje aluminiumprofilsanslutning (var tredje meter).



I de borrade 8 mm-hålen borrar du en fördjupning på 5 mm djup med ett 12 mm-borr. Avlägg dammet från varje hål. På så sätt går det att placera tappens jämnt mot golvet. I varje borrarat hål trycker du ner en tapp helt och hållet.



Kapa aluminiumprofilen i en 45-gradig vinkel för anslutningen i hörnet.



Rita en hjälplinje (1,5 cm från kanten) på kortsidan för att få en skärningspunkt. Placera den 45-gradiga profilen exakt i mitten av skärningspunkten och markera alla hörnpunkter.



Applicera en 1 cm tjock limsträng utefter foderbordsskyddets kant för att fästa det.

OBS! Fyll eller täck inte hålet och pluggen med lim.



Tryck i skruvarna i aluminiumprofilen och placera dem där tapparna sitter. Sätt i skruvarna i tapparna genom att vrida på profilen. Slå försiktigt ned profilen med gummihammaren där skruvarna sitter.

OBS! Avsluta aldrig en aluminiumprofil där två foderbordsskydd möter varandra.



När du behöver skarva två bitar foderbordsskydd mot varandra lämnar du alltid ett mellanrum på 3 cm. Borra och förbered hålen för aluminiumprofilen, enligt beskrivning ovan, i mitten av mellanrummet. Kapa anslutningsprofilen uppåtvinklad i en 60-gradersvinkel. Kapa profilen i rätt längd, tänk på att plastprofilen kommer att ligga över aluminiumprofilen. Sätt fast anslutningsprofilen med lim enligt beskrivningen ovan.



Sätt fast aluminiumprofilerna på kortsidan på samma sätt som på långsidan.



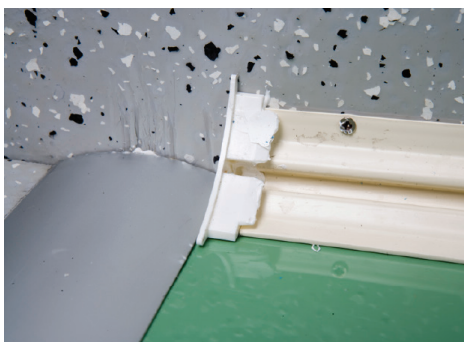
På fodergrindens väggsida applicerar du en 1 cm tjock limsträng, för att fästa foderbordsskyddet vid väggen.



Kapa den första honprofilen i två delar för att profilanslutningarna ska överlappas av hanprofilen.

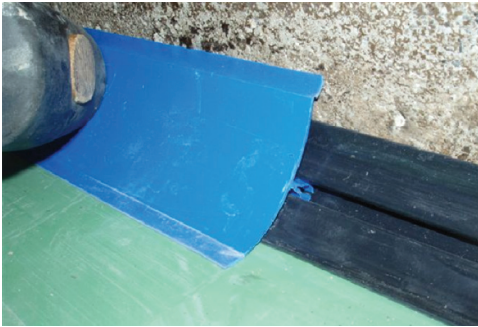
Överlappande hanprofil

2 honprofiler

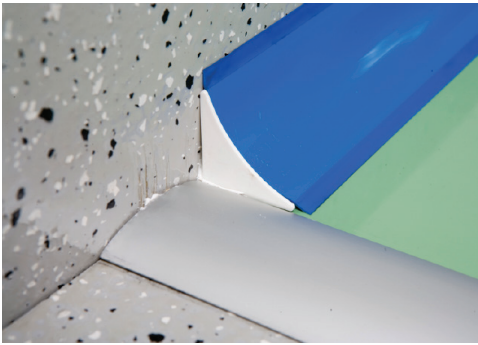


Borra, med 5 mm-borr, 50 mm djupa hål i honprofilen med 40 cm mellanrum i ett zickzackmönster. Fäst honhörnprofilen, tillsammans med hörnprofillocket, med 5 x 35 mm spikpluggar.





Fäst hörnprofilens lock med lim. Slå in hanprofilen i honprofilen med gummihammaren.



Foderbordet är nu klart för användning. Det behövs ingen härdningstid.



Underhåll

Rengör DeLaval's foderbord med en borste och om det behövs med en högtryckstvätt.

Undvik att använda vassa skrapor för att trycka ensilaget mot fodergrinden.

Varning! Använd inte snökedjor när du kör över foderbordsskyddet.