

Stalltipset

2 • 2022

Nu fyller vi vår monter på Elmia med
nyheter och klassiker som vi tror kan intressera dig!
Vill du tala om hållbar mjölkproduktion kan du vända dig till oss.
Välkommen till Jönköping 19-21 oktober!

Lyft din
verksamhet
till nästa nivå

ELMIA LANTBRUK





Välkomna till ett späckat Stalltips. Många bygger robotstallar och det gör att det blir svårt att komma ifrån att reportagen blir övervägande om robotisering. Det är också roligt att se hur många mjölkproducenter som verkligen använder den nya tekniken i sin arbetsvardag och att det hjälper dem att organisera djurskötseln på sätt som gynnar både dem och djuren. Hållbarhet är temat för årets Elmia Lantbruk och det är också något som DeLaval arbetar mycket med på många olika sätt. Du kan läsa om det i detta nummer.

Trevlig läsning önskar,

Eva Mårtensson

Stalltipset 2 • 2022

Stalltipset ges ut av DeLaval Sales AB, BOX 21, 147 21 Tumba

Ansvarig utgivare: Eva Mårtensson

Redaktionskommitté: Hans Andersson, Susanna Berg, Eva Mårtensson, Amanda Perälä, William Eriksson, Moa Hagelberg

Bild på framsida:

DeLaval VMS™ V300 på Elmia Lantbruk 2018

Reportagen i tidningen visar våra kunders dagliga erfarenheter vid användning av produkter från DeLaval. Resultaten som framkommer har inte utvärderats av oberoende part och DeLaval påstår inte att dessa resultat är typiska. Faktiska resultat och förbättringar beror på flera faktorer så som tidigare mjölkningsrutiner, typ av kor, gårdens styrning och rutiner. Kunduttalanden utgör ingen resultatgaranti.

Denna tidning är tryckt på miljövänligt papper.



Hamra Gård 2.0 är på G!

Ett bygge på totalt 18 000 m² är i gång nära DeLaval's huvudkontor i Tumba. Satsningen på en mer modern och hållbar mjölkproduktion på vår egna Hamra Gård innebär bland annat nya stallar, fyra nya mjölkningsrobotar, DeLaval VMS™ V300, och fler digitala lösningar för att främja djurhälsa, kvalitet och effektivitet.

Hamra Gård har alltid värnat om en god djurvälstånd och hög kvalitet. Korna på gården producerar i dag i genomsnitt 12 200 kg ECM per ko per år och med den här satsningen hoppas de kunna bli ännu mer effektiva och öka resultatet ytterligare.

– Vi har alltid haft ett högt fokus på våra djur och deras välmående. Det är en del av vår filosofi, en bra djurhållning och långsiktig planering ger ofta en bra avkastning, säger Johan Bjurevall, VD för Hamra Gård. – Vi är otroligt glada för de nya möjligheterna som ombyggnationen ger oss. Att få vara med och planera och genomföra en byggnation av en så här modern gård med mycket fokus framåt är fantastiskt.

Satsningen på gården innebär en fördubbling av antal kor som planerats noggrant under de senaste åren. – Vi har jobbat med planering och förberedelser för ombyggnaden under en längre period nu. De nya ladugårdarna kommer att husera 550 mjölkkor och 500 ungdjur av raserna SRB och Holstein. Förutom att Hamra Gård drivs som en kommersiell mjölkgård, används den som testgård för att ta fram och utveckla produkter från DeLaval och som en visningsgård för kunder. – Det gör vårt jobb otroligt roligt och spännande men det kräver också mycket mer planering nu när vi bygger nytt, säger Bjurevall.

Satsningen görs för att fortsätta att vara med och utveckla modern och hållbar mjölkproduktion. – Att vara med och hela tiden hitta nya innovativa lösningar för mer hållbar mjölkproduktion med ett högt fokus på djurhälsa är något som vi verkligen tror på och som driver oss på DeLaval. Vi kan göra detta möjligt framför allt med hjälp av automatiska lösningar, mer digitala system som bl.a. ger mjölkproducenten viktig information i god tid för att kunna fokusera på rätt djur och ta rätt beslut. Allt detta kommer vi få se ännu mer av när ombyggnationen av Hamra Gård är klar, säger Paul Löfgren, VD och koncernchef på DeLaval. – Det är en stor dag för oss idag och att så småningom kunna visa upp den här fantastiska anläggningen gör oss otroligt stolta och glada. Planen är att de första djuren kan flytta in i början av 2024, säger Löfgren.



Den 30e augusti 2022 togs det ceremoniella första spadtaget för bygget av det nya stora stallet på Hamra Gård. Johan Bjurevall, VD för Hamra Gård, Paul Löfgren, Koncernchef för DeLaval och Ebba Östlin, Ordförande för kommunstyrelsen i Botkyrka kommun fick äran att gräva de första hålen. Dagen efter började grävmaskinerna sitt arbete.



Bygget på totalt 18 000 m² innebär bland annat nya stallar, fyra nya mjölkningsrobotar, DeLaval VMS™ V300, och fler digitala lösningar för att främja djurhälsa, kvalitet och effektivitet.

Fyra år sedan senaste Elmia Lantbruk!

2018 såg det ut så här i DeLaval monter, DeLaval VMS™ V300 var ny och ni var många som besökte vår butik. Nu är det äntligen dags att verkligen få mötas igen i mässhallarna i Jönköping. Visst har vi kunnat mötas på andra platser ett tag nu men Elmia Lantbruk är ändå en höjdpunkt som vi tror att ni saknat lika mycket som vi. Vi önskar er varmt välkomna till en monter med både klassiker och nyheter!



Så bidrar DeLaval till att göra mjölkindustrin mer hållbar

I egenskap av leverantör av utrustning och tjänster till mjölkproducenter världen över kan DeLaval hjälpa mjölkindustrin att arbeta mot en mer hållbar framtid.

Det innebär att tillhandahålla produkter och lösningar som förbättrar arbetsvillkoren för mjölkproducenter, säkerställa att förutsättningarna är rätt för att djuren ska må bra och samtidigt värna om varje gårds långsiktiga lönsamhet och minska dess klimatavtryck.

Vår syn på hållbarhet kan delas upp i tre olika perspektiv – Miljö, livsmedelssäkerhet & djurvälstånd och arbetsmiljö & ekonomi.

Miljö

DeLaval har som målsättning att minska utsläpp som påverkar växthuseffekten, säkerställa att vatten används på ett ansvarsfullt sätt och minska energiåtgång och spill. Vi har i många år utvecklat produkter och lösningar som minskar miljöpåverkan av varje liter producerad mjölk och som förbättrar effektivitet och mjölkavkastning på gårdarna.

Livsmedelssäkerhet & djurvälstånd

Vi fokuserar på djurvälstånd och kons livslängd genom att förorda och möjliggöra bästa möjliga rutiner. Ett friskt djur ger mer mjölk av bättre kvalitet under flera år.

Vår metod gör att vi klarar att följa alla lagar och regler avseende mjölk kvalitet för att säkerställa livsmedelssäkerhet.

Arbetsmiljö & ekonomi

Vi strävar efter att vara en modern, mångsidig och inkluderande arbetsgivare för att attrahera och behålla de talanger vi behöver för att nå våra strategiska ambitioner. Vi förordar hälsa och säkerhet för såväl våra egna anställda som de inom lantbruken där vi verkar. Vår inställning hjälper både våra kunder och DeLaval att driva en långsiktig lönsam verksamhet.



Djurvälstånd är nyckeln

Djurvälstånd är en avgörande del på en hållbar mjölkgård och våra produkter och tjänster har utvecklats med kohälsa och välfärd i fokus. "Varje mjölkproducent vill ha friska djur som ger mer mjölk av högre kvalitet under fler år", säger Cecilia Bågenvik, VP Animal Intelligence & Welfare Solutions, "Vår roll på DeLaval är att ge producenterna de verktyg de behöver för möjliggöra detta. Det innebär olika funktioner och styrningsverktyg som till exempel möjliggör tidig sjukdomsindikation för att undvika tapp i mjölkproduktionen och minska behovet av antibiotika. Vi strävar mot att skapa en bekväm och stressfri miljö för djuren. Det som är bra för djuren är bra för gården och våra kunders lönsamhet."



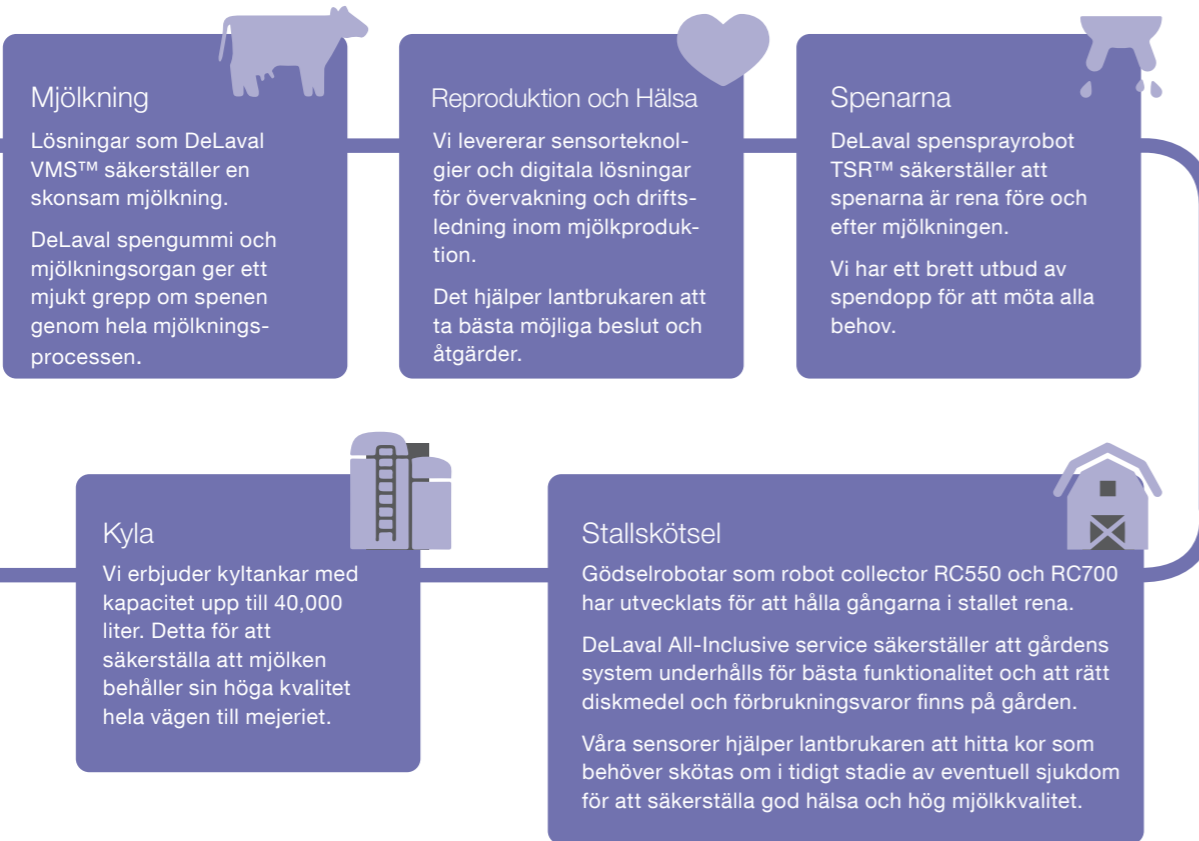
Cecilia Bågenvik, VP Animal Intelligence & Welfare Solutions på DeLaval.

Djurvälfärd är nyckeln! Livsmedelssäkerhet & Djurvälfärd

Allting vi gör på DeLaval har säkerhet avseende livsmedel, människor och djur i åtanke. Vi har en lång historia av innovationer inom mjölkindustrin där målsättningen alltid är att förbättra mjölk kvaliteten, livsmedelsproduktionen, djurvälfärden och miljön där människor och djur uppehåller sig.

1 Livsmedelssäkerhet och mjölk kvalitet

DeLaval erbjuder lösningar genom mjölkproduktionens värdekedja.



2 Djurvälfärd och fler laktationer

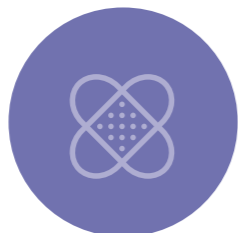
I vår egenskap av världsledande leverantör av mjölkkningsutrustning och services, ser vi som vårt åtagande att säkerställa en god djurvälfärd som gör att korna håller längre och kan mjölkas under fler laktationer. Dessutom är vi engagerade i att följa de globalt etablerade fem frihetsaspekterna av djurvälfärd. Dessa är:



Frihet från hunger & törst



Frihet från obehag



Frihet från smärta, skada & sjukdom



Frihet att uttrycka normalt beteende



Frihet från rädsla & ångest



Exempel: Så förbättras djurvälfärden av den digitala utvecklingen

Sensorteknologi är inte någonting nytt på mjölkgårdar men med tiden växer mer och mer teknologier fram och lantbrukare kan nu samla in enorma mängder data.

När en ko mjölkas med en DeLaval VMS™ till exempel så finns där inbyggda sensorer som tillhandahåller information om varje juverfjärdedel. Våra sensorer mäter inflammation i mjölken, t.ex. vita blodkroppar men också biomarkörer för olika sjukdomar och fertilitetsstatus.

All den här datan hjälper lantbrukarna att veta hur friska deras djur är. Överflödet av data kan varna mjölkproducenter om potentiella mastiter eller andra sjukdomar och tillhandahåller även annan information om kons hälsa och välmående.

"En familjegård kan planera arbetet på ett mer flexibelt sätt tack vare sensorteknologier och samtidigt säkerställa att korna får den uppmärksamhet de behöver" säger Ilka Klaas, Phd och Dairy Development Director på DeLaval.

"Lantbrukare har mängder av arbetsuppgifter att ta tag i och det är viktigt för dem att få rätt information i rätt tid så att de kan ta bästa möjliga beslut och prioritera rätt för kons bästa.

DeLaval arbetar ständigt med att förbättra dataanalyser för att stötta beslutsprocesserna på gården. "Det finns så mycket data tillgänglig nu, säger Ilka Klaas. "Det som är viktigt är hur den används".

Vi kan förbättra algoritmer och öka värdet av övervakning. På så sätt kan vi hjälpa lantbrukare att skapa rätt riskprofiler och ge dem rätt verktyg som identifierar de kor som behöver hjälp, säger Klaas.

Klaas trycker också på vikten av samarbete inom området sensorteknik och data.

"Vi samarbetar med forskningsinstitut världen över och forskningsstudenter arbetar på projekt som inriktar sig på sensorteknologi för bättre hantering av mastit. Men vi arbetar också i nära samarbete med International Dairy Federation (IDF) och andra intressenter inom industrin. Tillsammans kan vi göra framsteg snabbare."

BioClean-Cid – vårt nyaste syradiskmedel

Nyhet!

BioClean-Cid är den senaste nykomlingen i diskmedel-familjen hos oss på DeLaval. Det är ett nytt syradiskmedel som har en bra avkalkande effekt mot mineralbeläggningar men som dessutom har en bra rengörande effekt på fett och proteiner.

BioClean-Cid är ett diskmedel som består av den organiska syran Metansulfonsyra och den är fri från kväve och fosfor, dessutom är den godkänd av Bra kemråd och kan därmed även användas på ekologiska gårdar.

BioClean-Cid är en produkt som är skonsam för DeLavals mjölknings- och kylningssystem samtidigt som det är en mycket koncentrerad produkt. Tack vare att den är så koncentrerad så klarar produkten även av de olika vattenförhållandena utan att doseringen behöver ökas markant, och på detta sätt kan man hålla ner diskmedelskonsumtionen.

Här kan du läsa vad två olika kunder som varit testgårdar tycker om produkten.



Fakta om

REABY GÅRD

Gränna, Småland

Ägare: Ulf Ivars

Antal kor: Ca 60 mjölkande

Produktion: ca 12 000 kg ECM

Anläggning:

DeLaval VMS Classic

Ulf Ivars köpte gården Reaby 1997 som då hade ett uppbundet stall med plats för 34 mjölkande kor i långbås. 2009 byggde Ulf om till lösdrift med en mjölkningsrobot DeLaval VMS och gick då upp till 55 mjölkande. Det var en positiv förändring som han är nöjd med.

När började ni använda BioClean-Cid?

Det var för ca 6 månader sedan vi började använda det, vi fick det i oktober/november och tittade på det tillsammans med vår servicetekniker.

Vad fick er att vilja testa det nya diskmedlet?

Den förra serviceteknikern nämnde diskmedlet och frågade om vi var intresserade av att testa och vi tycker att det är roligt att testa nya produkter. Det lät även som ett spännande diskmedel så när frågan om diskmedlet kom så var det bara att nappa. Tidigare förslag från servicetekniker som har genomförts har fungerat bra, till exempel som att ändra disktiderna, så när frågan kom från dem så kändes det bra då de har kunskapen och jag litar på dem.

Hur upplevde ni produkten i början, visuellt, känslomässigt och resultatmässigt?

Visuellt så upplevde jag ingen större skillnad, sen vet man inte hur det ser ut invändigt. Känslomässigt så litade jag på serviceteknikern så det kändes bra och resultatmässigt så håller sig bakterienivåerna på en stabil nivå. Tidigare hade vi ibland pikar på bakterietalet. Jag vet inte om det berode på diskmedlet då fler faktorer kan spela en roll i detta men pikarna har inte kommit under perioden med det nya diskmedlet.



Fortsätter ni med diskmedlet idag?

Ja, vi fortsätter med diskmedlet idag, framförallt till kyltanken. Vi ska bara använda upp det gamla diskmedlet som vi fortfarande har kvar av sedan ska vi använda oss av BioClean-Cid i roboten med.

Varför har ni valt att fortsätta med BioClean-Cid?

Det är för att diskmedlet fungerar på ett bra sätt, annars hade vi inte fortsatt med det. Vi lever även i hopp om att diskmedlet ska ha en bra effekt på avlagringar i till exempel ventiler som idag får rengöras manuellt. Om det blir skillnad där så är det väldigt positivt då det i dagsläget tar sin lilla tid att rengöra. Det får vi utvärdera om en tid.

Samarbetet mellan Ulf och hans tekniker fungerar jättebra, detta gäller både den nuvarande teknikern men även tidigare tekniker. Ivar har inga stora förändringsplaner för gården för tillfället utan han är nöjd med hur gården ser ut och fungerar idag.

Fakta om

SANDSERYD STOM

Jönköping, Småland

Ägare: Dennis & Carina Jörgensen

Antal kor: Ca 45 mjölkande

Produktion: ca 9 500 kg ECM

Anläggning:

Rörmjölkning och kortbås

Dennis och Carina Jörgensen började med mjölkproduktion redan 1986 på en gård som de arrenderade. Där fanns inte så stora utvecklingsmöjligheter så de hade funderingar på att sluta med mjölk. Men när kommunen sa upp deras arrende och de istället erbjöds att köpa en annan gård i närheten som skulle läggas ner av den tidigare ägaren så blev de nyfikna. Den nya gården visade sig ha större utvecklingsmöjligheter och då kändes det bra att fortsätta. Det är nu 10 år sedan och idag har de 45 mjölkande kor och 100 djur totalt.

När började ni använda BioClean-Cid?

Diskmedlet levererades till oss i vintras och vi började med det direkt när vi fick det till oss.

Vad fick er att vilja vara med och testa det nya diskmedlet?

Serviceteknikern frågade om vi ville vara med och testa det nya diskmedlet och litar på vår servicetekniker så vi såg ingen anledning till varför vi inte skulle vara med och testa det. Serviceteknikern var på plats och fixade med de justeringar som behövdes och allt annat som behövde fixas.

Hur upplevde ni produkten i början, visuellt, känslomässigt och resultatmässigt?

Produkten skummade lite samt att den luktade lite annorlunda än vårt tidigare diskmedel, känslomässigt var det inte heller någon stor sak, allting rullade på som vanligt. Resultatmässigt så är det ingen större skillnad egentligen, vi ligger stabilt i bakterieantalet. Det som ändrades var att serviceteknikern satte ner doseringen i diskningen till rörmjölkningen.



Fortsätter ni med diskmedlet idag?

Ja, vi använder diskmedlet än idag.

Varför har ni valt att fortsätta med diskmedlet idag?

För att diskmedlet i sig fungerar väldigt bra.

Samarbetet mellan Dennis och Carina samt deras servicetekniker fungerar bra och allting rullar på.

– Vår servicetekniker är väldigt serviceinriktad och försöker få en lösning på saker och ting som uppkommer, och vi hoppas att han håller på i många år till.

Familjens planer för gården är att de vill bygga ut och gå över till lösdrift och sätta in en DeLavalrobot samt att dottern i familjen samt svärsonen ska ta över gården i framtiden.

Styrskåpet som tar din utgödsling till nästa nivå!



DeLaval komfort control CL150 och CL220 har nya unika funktioner som kan minska din elförbrukning och förbättra klövhälsan i din besättning

Med DeLaval komfort control kan du styra både skrapor och tvärkulvert från en enda enhet. Den har en användarvänlig pekskärm där du får en direkt överblick och kan göra enkla inställningar av driften.

Den finns i två versioner:

- CL150 för styrning av DeLaval AKD kättingutgödslingar samt
- CL220 för styrning av DeLaval hydrauliska utgödslingar.



DeLaval komfort control levereras till nya anläggningar men kan även användas på existerande DeLaval utgödslingar.

Med DeLaval komfort control kan du styra hela ditt skrapssystem från en enda enhet.

CL150 för kättingutgödsling har adaptiv skraprengöring

Det innebär att vi använder maskininlärning så att styrskåpet skapar det optimala utgödslingsschemat baserat på kornas dagliga beteende. Allt du behöver göra är att ställa in hur rent du vill ha i gångarna så anpassar CL150 utgödslingens starttider. Skrapan går därmed aldrig mer än vad som behövs för att bibehålla så rent som du angett i skrapgångarna och det gör att du kan minska elförbrukningen. Till exempel kan skrapan gå färre gånger under natten om det är mindre gödsel i gångarna under den tiden. På våren när man släpper ut korna på bete så anpassar CL150 automatiskt starttiderna så skrapan går färre gånger om det är mindre gödsel i skrapgångarna. Har du fler djur i stallet delar av året så kommer skrapan att gå oftare för att bibehålla önskad renhetsgrad i gångarna. Rena gångar ger förutsättningar för en god klövhälsa.

CL220 för hydrauliska utgödslingar har kosäkerhet

Nu äntligen kan vi komplettera vårt utgödslingssortiment med kosäkerhet även för hydrauliska skrapor. Nu har vi kosäkerhet till samtliga våra utgödslingssystem. Det innebär att om en ko ligger ner i skrapgången så stannar skrapan. Kosäkerhet även för hydraulisk utgödsling är komplicerat att utveckla eftersom trycket i en hydraulisk kolv som går fram och tillbaka är helt annorlunda mot belastningen på ett rep eller kätting vilket är mer konstant. Efter flera års utveckling kan vi nu erbjuda en lösning där vi med stor precision mäter hydraultrycket i systemet. Styrskåpet reagerar omedelbart och stannar skrapan om det är en avvikelse i hydraultrycket orsakat av en ko.



DeLaval komfort control har en tydlig display där du kan göra de inställningar som behövs.



Skanna in QR koden för att se en film om hur adaptiv skraprengöring till kättingutgödsling fungerar.

ELMIA
LANTBRUK

Vi kommer att visa systemet på höstens Elmia Lantbruk. Välkommen till vår monter i hall D så berättar vi mer.

DeLaval OptiDuo™, din vän på foderbordet

OptiDuo flyttar automatiskt fram fodret på foderbordet enligt ett schema, samtidigt som den fräschar upp det och gör det mer smakligt för korna. Korna äter mer av det uppträscharade fodret och kan därmed öka produktionen och tillväxten. OptiDuo kan levereras med eller utan koncentratficka och ett tips är att strö lite kraftfoder under den sista körningen för att ytterligare minska mängden foderrester.

ELMIA
LANTBRUK

Kom och se OptiDuo™ på höstens Elmia Lantbruk. Vi kommer att finnas i hall D.



DeLaval OptiDuo™ får nytt utseende och förbättrade funktioner.

Automatisera repetitiva arbetsuppgifter!

OptiDuo minskar arbetsbelastningen då ingen manuell framputtning av fodret behövs. Kotrafiken blir också lugnare och jämnare då det finns bra foder tillgängligt under dygnets alla timmar. OptiDuo följer en induktionslina i golvet och det finns därmed ingen risk att den tappar bort rutten. Den har även en hög säkerhet; säkerhetslister och dubbla nödstopp i kombination med att skruven roterar utåt gör att risken för klämskador är minimal.

Förbättrad version levereras från hösten 2022

Produktionen sker i vår fabrik i Dobre Miasto, Polen. I slutet av 2021 kunde vi stolt meddela att totalt 1000 OptiDuo™ blivit levererade ut till kunder sedan lanseringen i mitten på 2018. Från och med hösten 2022 levereras OptiDuo med ett nytt utseende. Förutom utseendet har även servicevänligheten ökat ytterligare och det är nu lättare att komma åt koncentratfickan på de enheter som är utrustade med en sådan.

Hos Tobias Kjellsson gör OptiDuon hjullastarens jobb!

På Hägdene gård i Ljung har OptiDuon framförallt minskat på behovet för hjullastaren inne i stallet och det har på det sättet frigjort den till annat arbete. Även om fodret främst behöver flyttas fram under kvällen och nattetid så är det väldigt smidigt att kunna starta OptiDuon manuellt någon gång under dagen vid behov.

– OptiDuon fräschar till fodret och gör det smakligare. Nu vet jag att korna också får tillgång till foder på natten, jag tycker den fungerar jättebra, säger Tobias.

Läs mer om Hägdene gård på sidan 20.



DeLaval OptiDuo™ är en maskin som sparar arbetstid.

Smidig övergång från mjölkgrup till DeLaval VMS™ V300

Solkulla är ett lysande exempel på en gård som gått från konventionell mjölkning till robotmjölkning och samtidigt kunnat bibehålla en hög mjölkproduktion och god lönsamhet. Med investeringen i bland annat Herd Navigator har man idag bättre förutsättningar än någonsin för en hög produktiv livslängd bland sina kor. Långe leve kon!

Historik

Tidigare brukade familjen två gårdar med mjölkor men 2008 byggdes ett nytt gårdscenter med plats för 200 mjölkkor. Det nya gårdscentret byggdes upp mellan de två ursprungliga gårdarna. År 2016 förlängdes stallet och gården utökades till 400 mjölkor. En annan milstolpe var år 2020 då man byggde ett ungdjursstall på gården i nära anslutning till kostallet. Fram till dess var ungdjur placerade på olika gårdar runtomkring.

Planering för framtiden

När utmaningen att hitta arbetskraft för att mjölka korna blev allt större började Eric och familjen fundera på att gå över till robotmjölkning. – Vi började kolla runt lite på egen hand, berättar Eric, men på hösten 2021 hade vi kommit så långt i funderingarna att vi valde att kontakta DeLaval. Eric kom då i kontakt med distriktssäljarna Robin Hast och Gustaf Widerström och tillsammans besökte de flera gårdar, bl.a. Nynäs säteri som idag har 10 VMS V300. En slutsats från gårdsbesöken var att det var fullt möjligt att gå från mjölkstall till VMS och samtidigt bibehålla en god lönsamhet och med den slutsatsen valde man att gå vidare med byggplanerna.

Lösningen

Efter mycket funderande valde man till slut 8 stycken VMS V300 med styrd kotrafik. DeLaval kunde erbjuda en bra

Fakta om

SOLKULLA
Hultsfred, Småland

Ägare:

Per-Gunnar, Eric och Emma Solberg

Antal kor: Ca 400 mjölkande

Areal: 325 hektar åker samt 100 hektar bete. Odla vall, majs, helsäd

Produktion: ca 40 kg ECM/ko/dygn

Anläggning:

8 DeLaval VMS V300

Herd Navigator

lösning med styrd kotrafik för Solkulla och det har visat sig fungera väldigt bra på gården. – Flödet med kor genom mjölkingsrobotarna är bra, alla kor i samlingsfällan står vända mot roboten och vill gå in i den, berättar Gustav. Sex av mjölkingsrobotarna har man valt att placera i övergången mellan den äldre delen av stallet och den nya stalldelen. Syftet har varit att ta så få koplatsar i anspråk som möjligt men också ha de flesta robotar på en plats så man får ett mjölkcenter.

– En stor anledning till att vi valde att samarbeta med DeLaval är Robin och Gustav. De besitter en stor kunskap och genom att resonera kunde vi komma fram till en planlösning som har visat sig fungera väldigt bra här, berättar Eric.

Byggnation och uppstart

I början av februari påbörjades byggprojektet och den 17:e maj kunde man dra igång de första fyra mjölkingsrobotarna. Mycket gjordes i egen regi på gården med hjälp av mycket duktig och engagerad egen personal och sommarjobbare.

– Vi har också haft god hjälp och ett gott samarbete med lokala firmor, berättar Eric.

Det som genomsyrar hela detta projektet är det goda samarbetet. – Alla har hjälpts åt och med en god attityd har allt flutit på enligt planerna, flikar Robin in. I samband med uppstarten fick man uppstartsradgivning genom DeLavals rådgivare Emelie Wikström och därefter regelbunden produktionsradgivning för att fintrimma mjölkproduktionen.

På Solkulla utanför Hultsfred har man framgångsrikt bytt från mjölkgrup till robotmjölkning med VMS V300.



Från vänster Robin Hast, Säljare på DeLaval, Eric Solberg, ägare och Gustaf Widerström, säljare på DeLaval

Kokomforten

Den främsta orsaken med att gå över till robotmjölkning var utmaningarna med att hitta personal men som en effekt har man nu också fått en bättre överblick och driftledning av korna. Tack vare att man valde att investera i Herd Navigator till VMS V300 får man också exakt information om kor som löper risk för acetoneemi, brunstpassning, dräktighetskontroll samt juverhälsan och eventuella begynnande mastiter.

På Solkulla har man alltid varit mån om kornas kokomfort. Kokomforten har idag blivit en central del när man planerar kostallar och det är bra, det var den inte alltid för 20 år sedan berättar Eric. Redan 2008 hade man kokomfort i fokus på Solkulla och därför byggde man med breda skrapgångar och vid utbyggnaden gjordes de ännu större, 4,5 meter vid foderbordet och 3,5 meter vid liggbåsen. Det gör att både djurskötare och korna lätt kan röra sig i stallet och de kor som äter störs inte av en ko som vill ta sig fram. Vi har satt in gummimattor i alla skrapgång och övergångar. I ungdjusstallet har vi det i skrapgången vid foderbordet men vi funderar på att även sätta in det i övriga gångar. Gummimattorna förbättrar klövhälsan och minskar risken för fläkskador, det är värt varenda krona berättar Eric. I taket sitter kylfläktar som bidrar till att korna kan bibehålla en hög mjölkproduktion även under sommarmånaderna. Tips från Eric är att också verkligen se till att det finns tillräckligt med vatten till korna, du behöver minst 10 cm vattenkar per ko. På Solkulla ligger produktionen idag stadigt på 40 kg mjölk per ko och dag.



Sex av totalt åtta mjölkingsrobotar har placerats centralt mellan den äldre och nyare stalldelen.



– Vi vill "ha kul och tjäna pengar"!

Sippersta gård arrenderas av det unga paret Rebecka Wulf och Martin Kallsäby sedan ca 18 månader. Innan de kom till Sippersta utanför Västerås bodde paret i Skåne. Rebecka arbetade på en mjölkgård och Martin med växtodling. Samtidigt planerade de för att hitta en gård uppåt landet. När de fick tips om att det fanns en mjölkgård att arrendera med en besättning att köpa nära Martins föräldrars gård så slog de till.

Stallet är från 2007 och när Rebecka och Martin tog över fanns där en DeLaval VMS Classic från 2007 och en DeLaval VMS V300. Det första året blev ett elddop för de nyblivna företagarna. Det blev mycket att göra för att få gården att fungera som de ville. De insåg att de fick skjuta sitt motto "Ha kul och tjäna pengar!" lite på framtiden och att första investeringarna blev blod, svett och tårar och en ny VMS V310. Men skam den som ger sig, det blev i alla fall ett ekonomiskt plus i slutet av första året även om det var litet.

Första sommaren

Våren 2021, då de var helt nyinstallerade på gården, började celltalen plötsligt stiga. Ett detektivarbete och åtgärds paket sattes igång. Ett misstänkt vatten på bete stängdes av, spån i liggbåsen byttes ut mot torv, kraftfodersilosar tömdes och rengjordes, foderbordet fick ett skydd och den nyaste VMS V300 fick en celltalsräknare OCC. Anledningen till celltalen kunde inte fastställas med säkerhet men åtgärderna hjälpte och celltalen vände neråt igen. Ett annat prioriterat område att optimera utfodringen för att få ner kostnaderna.

Den nya roboten och RePro™ ger bra resultat

Paret hade hoppats slippa maskininvesteringar de första åren men de insåg att en mjölkingsrobot som arbetat dygnet runt

i 15 år är sliten och de tog beslut att byta den mot en ny VMS V310 och samtidigt att även uppgradera den befintliga V300 till V310.

– Vi är nöjda med beslutet, antalet ofullständigt mjölkade kor minskade radikalt efter bytet och att ha funktionen RePro på båda maskinerna underlättar verkligen reproduktionsarbetet genom att vi hittar även tysta brunster och sparar arbetstid, berättar Rebecka.

– Och nu har vi All-Inclusive serviceavtal med DeLaval, berättar Martin, det var faktiskt en av de viktigaste anledningarna till beslutet att byta. Nu vet vi vad service kommer att kosta.

Bättre kalvningsstall var viktigt

– Vi har kämpat hårt för att förbättra hur vi kan gruppera djuren på gården och vi har gjort det så ekonomiskt vi har kunnat. Vi har använt material som vi hittat här på gården eller sådant som vi kunnat köpa begagnat. Vi är helt nystartade och vi kan inte förköpa oss, berättar Martin. Vi har till exempel gjort om det stall som tidigare var uppbundet till att bli kalvningsavdelning med två grupper och en annan del har blivit kalvstall. För de minsta kalvarna har vi byggt boxar med tak utomhus. Det tror vi att de mår bäst av.

Tre personer sköter gården

Martins huvudansvar är växtodlingsarbete både på Sippersta och föräldrarnas gård. Första året fick han dock lägga mycket tid på att fixa i stallet och ute på betena. Inför 2023 ser allt bättre ut. Rebecka och Tula, som är anställd, har ansvar för djuren. I nuläget finns ca 120 mjölkande.

En typisk dag för Rebecka och Tula kan se ut så här:

06.30 Rebecka kommer till stallet och ser hur läget är. Hur många som ligger och hur många som äter. Ser hur gödselskraporna har gjort sitt jobb. Sedan tittar hon i datorn hur mycket mjölk som kommit i tanken och ser om produktionen har gått upp eller ner och om några kor inte blivit fullständigt mjölkade. Därefter tittar hon i RePro-listan om några kor ska semineras eller behandlas. Om några kor är sena ser hon till att de går till roboten. Därefter går hon och tittar till kalvar, kvigor och sinkor. Om det behövs flyttar hon djur.

07.00 Tula kommer och börjar utfodra kalvar.

Därefter fylls dagen med det som behöver göras i stallet och på betena.

16.00 är det dags för Rebecka att hämta sonen på förskolan men det blir en extra tillsynsrunda i stallet innan kvällen är slut.

Tjuren har fått lämna gården

När Rebecka och Martin tog över fanns en tjur för att betäcka kvigor men nu finns han inte kvar. Det blir Rebecka som kommer att seminera även dem. Tula ska snart gå en semineringskurs så även hon kan hjälpa till med det arbetet.

– Nu efter 18 månader börjar läget på gården äntligen bli mindre "blod, svett och tårar" och mer "ha kul och tjäna pengar", bekräftar paret med skritt.



Tula ansvarar bland annat för att utfodra kalvarna som trivs i sina nya boxar.

Fakta om

SIPPERSTA GÅRD
Västerås, Västmanland

Arrendatorer:
Rebecka Wulf och Martin Kallsäby

Antal djur: 120 mjölkande

Utrustning:
2 st DeLaval VMS V310



Uteområde och foderbord för sinkor och kvigor utanför det gamla uppbundna stallet som nu är kalvningsavdelning.



Kalvningsstallet är uppdelat i två stora boxar för att de ska kunna dela upp korna utefter olika kriterier.



VMS-stall 2022, ett exempel med styrd kotrafik



Två VMS V300 med en tydlig ingång där korna enkelt kan välja den som är ledig.

Här visar vi ett exempel på ett helt nybyggt stall för 135 mjölkande kor med två DeLaval VMS V300, styrd kotrafik och med plats för kvigor i samma stall. Nybygget är ett steg i ett kommande generationsskifte där två söner som vetat från barnsben att de vill arbeta med lantbruk och djur, snart tar över gården där dagens teknik nu ersätter det uppbyggda stallet.

Styrd kotrafik för bättre produktion

Bröderna var helt överens om att de ville ha den typen av kotrafik där kornas mjölkningstillstånd kontrolleras när de går från liggbåsen till foderbordet och om de har mjölkningstillstånd styrs de in i väntfällan till robotarna innan de får äta. Målet med verksamheten är att maximera produktionen i robotarna och minimera manuellt arbete med att hämta kor och bröderna är övertygade om att styrd trafik ger bästa resultat.

I väntfällan framför VMSerna finns ett stort vattenkar för att ge korna möjlighet att dricka medan de väntar på sin tur. Robotarna har ställts parallellt med varandra vilket gör att det finns en tydlig ingång där korna lätt kommer in i den robot som är ledig.

Fokus på djurhälsa

Vid robotarna finns en avskiljningsbox med plats för sju djur som ska användas vid hälsokontroller och behandlingar. Stallet är luftigt med gardiner som släpper in frisk luft och ljus. Målet har varit en miljö som främjar hälsa och ljuset kommer göra att korna visar tydligare brunster, förklarar familjen.

Liggbåsen har fått madrassen DeLaval M45R för att liggplatserna ska vara bekväma och locka till vila. Frihängande ryktborstar har installerats för djurens välbefinnande.



2

En bekväm madrass utan kanter ger bra kokomfort vid vila.



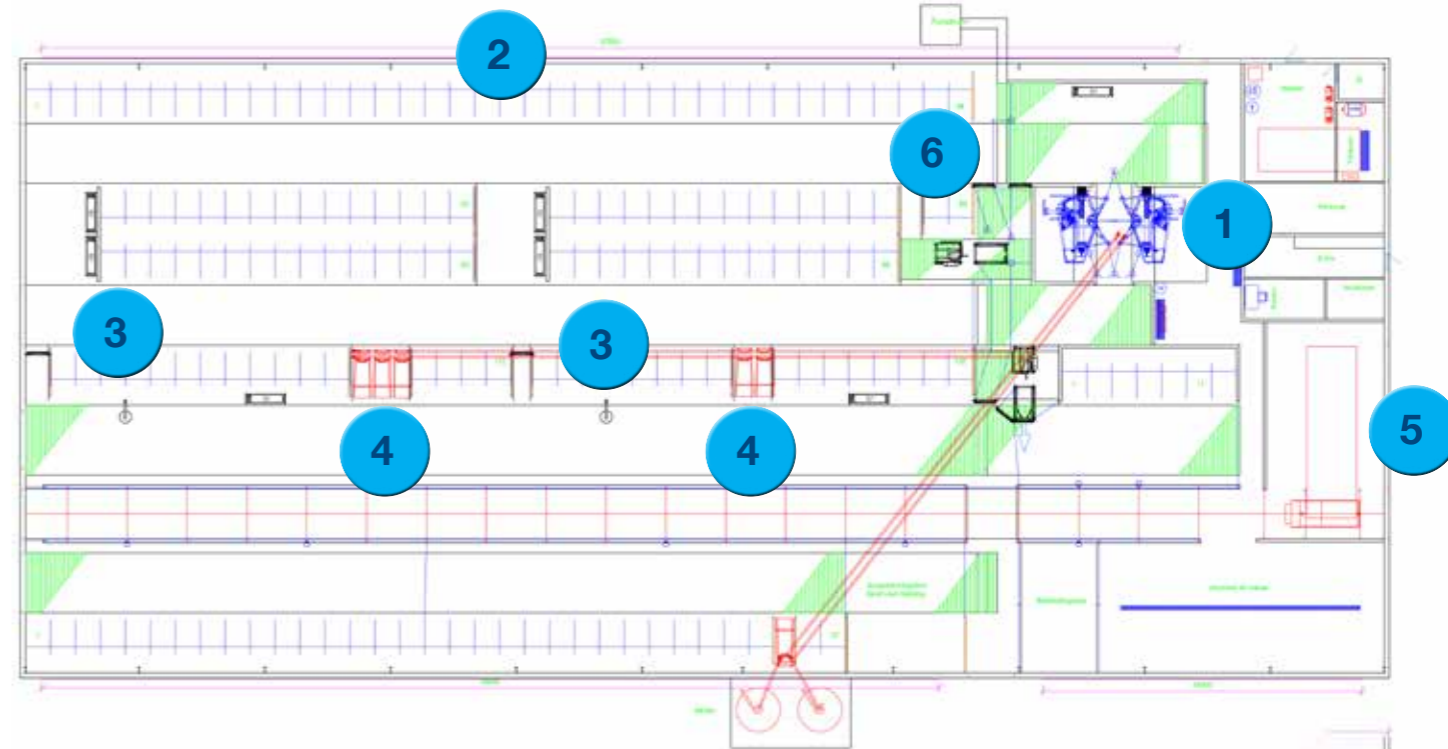
3

Roterande ryktborstar brukar bli kornas favorit.



4

Kraftfoderstationerna är placerade i samma gång som foderbordet



Arbetsfördelning

En av bröderna fokuserar på att arbeta med växtodling och den andra brodern och hans sambo kommer att ha huvudansvaret för mjölkproduktionen. Sambon har arbetat på mjölkgård med robot tidigare och den erfarenheten av driftsledning i ett robotstall kommer väl till pass nu. Föräldrarna kommer att fortsätta arbeta på gården men ser fram emot att kunna vara lite mer lediga och kunna resa.

Utfodring med distributionsvagn ORW

Utfodringsanläggningen består av en rivarficka som fylls via traktor med ensilage och HP massa som sedan mixas i en DeLaval distributionsvagn ORW. Foderbordet har fodergrindar HLS10 med säkerhetsfunktion som gör att kon kan släppas loss både i den övre och den nedre delen av huvudlåset och de kan lösgöra sig själva om det skulle behövas. Kraftfoderstationer kompletterar utfodringen och här kommer korna att kunna få två olika foder, basfoder och högmjölkarfoder.



5

En distributionsvagn ORW kommer att leverera ensilage toppat med HP-massa till foderbordet.

Utgödsling

Familjen valde DeLaval vajerutgödsling ACD120F med skrapan DeLaval CSL som rekommenderas för kalla lösdriksstall.

Uppstart nära förestående

När Stalltipset är på besök är det bara några dagar kvar till uppstart. Något som familjen ser fram emot. Att leva i ett bygge tar på krafterna och som världsläget varit så har det blivit vissa förseningar i leveranser av byggmaterial och till exempel några gummimattor men det mesta har fungerat bra och levererats när det skulle.



6

Stallet rengörs med en vajerutgödsling.

VMS-stall 2022, med fri kotrafik

Martin Olsson och Malin Hansson är syskon som driver familjegården Kärröd. Martin som ägare och Malin som anställd. Deras senaste projekt var att lämna det uppbundna stallet gå över till robotmjölkning i ett nybyggt stall.

Hur förbereder man sig för ett byggprojekt?

– Vi började planera 2020, berättar Malin. Det är så många frågor som dyker upp när man planerar och det är inte lätt att hinna med när man samtidigt har gården att sköta och familj att ta hand om. Det går ju inte att pausa allt. Jag tog mig tid att gå en byggkurs hos hushållningssällskapet och jag läste en hel del böcker i ämnet. Jag och min man Gustav hann besöka några gårdar för att titta hur andra gjort men inte så många. Martin var också iväg och tittade på några gårdar.

Fri kotrafik kändes bäst

– Jag kände mig direkt övertygad om att fri kotrafik är bäst för djuren. Det var ett givet beslut, säger Malin. Däremot hade vi många och långa diskussioner om längd och bredd på stallet, tre eller fyra liggbåsrader, antal ätplatser, var exakt stallet skulle stå och många andra detaljer. Jag kände att det var viktigt att få ett bekvämt stall både för korna och oss som jobbar här så det blev bredare gångar än minimum även om det kostade lite mer, berättar Malin. Resultatet blev ett stall med tre rader och ett foderbord med gott om ätplatser vid foderbordet. – Den fria trafiken fungerar till och med över förväntan bra. Det är sällan vi behöver hämta någon ko. Det kan bli lite kö på morgonen när alla varit ute på bete på natten men det löser sig av sig själv efter några timmar, fortsätter Malin.

Fakta om

KÄRRÖD
Klippan, Skåne

Ägare: Martin Olsson
Antal kor: Ca 65 mjölkande
Produktion: ca 30 kg ECM/ko/dygn EKO
Anläggning:
1 DeLaval VMS V300
3 DeLaval kraftfoderstationer
1 DeLaval vertikal mixer
1 DeLaval distributionsvagn ORW
DeLaval Utgödsling AKD
Inredning CC1800 + madrasser

Pandemin försvårade bygget

Malins man Gustav tillsammans med två, ibland tre, medhjälpare har själva byggt stor del av stallet. – Det blev en jobbig byggprocess på grund av pandemin. Det blev sex månaders förskjutning mot den första överenskommelsen på grund av leveransproblem av allt möjligt. Byggmateriel var fast på containrar som inte kunde levereras på grund av transportkaoset, berättar Malin.



Ett ljust fint stall med breda gångar, bekväma liggbåsar

Korna styrs ut på betet efter att de mjölkats.



Martin Olsson och Malin Hansson är syskon och driver gemensamt gården Kärröd.

Installningen gick över förväntan

– Den 28e mars 2022 kl 09.00 började vi fösa in kor i roboten. Det gick överraskande lätt att få korna att gå in i och låta sig mjölkas. De lärde sig snabbt och det enda som var påfrestande den första tiden var ljudnivån. Korna längtade hem till gamla stallet och råmade oavbrutet de första dagarna. Vi hade blivit varnade att installningstiden skulle bli jobbig och att vi skulle få hålla på hela nätterna men så blev det inte. Vi lämnade stallet vid 22.00 första kvällen och på morgonen hade några gått in och blivit mjölkade helt av sig själva. Det var bara en ko som inte kunde vänja sig. Vi fick lov att ta henne tillbaka till gamla stallet, berättar Malin. Deras syster Maria som bor i närheten av gården tog semester från sitt ordinarie jobb i hela två veckor för att hjälpa Martin och Malin att fösa kor. Det var till stor hjälp att ha en extra person. Vi var lite oroliga för att robotarna skulle larma mycket men har bara haft två nattlarm sedan starten för sex månader sedan, det tycker vi är godkänt, säger syskonen.

Fri kotrafik med några finesser

Det var som sagt en självklarhet för Martin och Malin att ha fri kotrafik i stallet men de har ändå en bakomgrupp som de kan skilja av djur till vid behov och de har även en styrning som leder ut korna på betet efter mjölkningen. Foderanläggningen består av en DeLaval vertikalmixar och en DeLaval distributionsvagn ORW. Martin mixar en gång om dagen och vagnen kör 8-9 gånger per dygn. Tre kraftfoderstationer finns också för att komplettera foderivan. Familjen upplever att det går åt mer foder i det nya stallet. – Tidigare gick korna på bete hela tiden utom när de hämtades in för mjölkning men nu kan de gå in i stallet igen när det är varmt och då gör de det. De kommer också springande när de hör fodervagnen gå, förklarar Martin. Produktionen ligger just nu på nästan 30 kg ECM per ko men syskonen räknar med en ökning efter betesperioden.





Ökad andel dräktiga kor med hjälp av DeLaval RePro™ på Hägdene Gård

Tobias Kjellsson brukar Hägdene Gård i Ljung sedan maj 2019, då han tog över gården efter sin far. Friska kor i ett lättarbetat stall har alltid varit viktigt. Korna mjölkas i två VMS V310 med funktionen RePro och han har sett en fin ökning i andelen dräktiga djur efter investeringen.

I samband med köpet av fastigheten i slutet av 2019 byttes två äldre VMS ut mot två VMS V310. Förutom nya VMS:er har Tobias satsat på bredare övergångar, fler vattenkar, bytt ut belysning, börjat med klövbåd, höjt upp nackbomen vid foderbordet och investerat i en OptiDuo som flyttar fram fodret. Dessa åtgärder har gett utöver ett fungerande stall även hållbara och välmående kor som får en ökad livstidsproduktion. Användandet av klövvåd har minskat Digital Dermatitis från 20% ner till att endast en ko hade det vid senaste kollen.

Hållbara kor med RePro™

Beslutet att investera i automatisk progesteronmätning med RePro kändes rätt för Tobias som vill ha stenkoll på besättningen utan att behöva jobba extra. – Vi kör 100% på RePro och på två år har vi endast haft två stycken tomma kor vid förväntad kalvning. Dessa två korna visade inte på något sätt att de kastat. Två andra kor hade kastat och på dem kunde jag välja extra provtagning och då såg vi att de var tomma i tid, konstaterar Tobias. RePro mäter progesteron på korna fram till att de är 55 dagar dräktiga. Efter den tidpunkten är det rätt ovanligt att korna kastar, men om man ändå misstänker en kastning kan man enkelt välja extra provtagning vid nästa mjölkning för att utesluta detta.

– Nu har jag också stenkoll på cystorna, det är så himla enkelt att hitta, listorna i DelPro hjälper oss att kolla vilka kor som behöver veterinärvård och sedan kan vi skilja av dem till sjukboxen inför veterinärbesöket, säger Tobias. – Systemet har inte haft fel på en enda gulkroppscysta, medan försenad brunst efter kalvning ibland kan misstas som follikelcysta. Det är lika bra att kolla den kon då, fortsätter han. Antalet dräktiga kor har alltid varit rätt lågt under sommaren, det har varit svårt att komma ur den cykeln och det har blivit mycket kalvningar till våren. Det sista halvåret har de jobbat mycket med att få jämnare antal kalvningar året runt men har också bromsat en del på antalet kvigor som semineras då så många bra kor fångas upp av systemet. Andelen äldre kor har därmed ökat i besättningen och det är första året Tobias inte köpt några kor till besättningen. Utgallringsorsaker för förstakalvare har främst varit dålig produktion. – Förut har andelen dräktiga kor av besättningen varit 40-42%, medan det nu är 57% - vilket är jättebra, säger Tobias stolt.

Fakta om

HÄGDENE GÅRD Ljung, Västra Götaland

Ägare:

Tobias Kjellsson

Antal kor: 150 årskor,
150 rekrytering, 100 tjurar

Anläggning:

2 DeLaval VMS™ V310
1 DeLaval OptiDuo™

DelPro™ ger koll på besättningen

Tobias använder sig mycket av besättningsöversikten i DelPro som visar alla korna i besättningen i en graf där korna grupperas enligt avkastning och dagar i mjölk. Färgkoderna baserat på kornas reproduktionsstatus gör det enkelt att se att ingen öppen ko hinner gå för länge innan första semineringen efter kalvningen.

– Man missar ingen brunst och ifall en ko har gått länge innan den blir dräktig beror det ofta på att den haft en cysta eller den inte tar sig. Man får väldigt bra koll, summerar Tobias fördelarna med en bra översikt.

- Hos oss seminerar vi korna vid 50-55 timmar från larmet. Vissa kor som visar väldigt tydliga brunstsignaler seminerar vi då de lugnat ner sig, medan andra som inte visar något så går vi enligt timmarna. Det är alltid så roligt att se de som inte visar något annat tecken ge en fin flytning när man väljer att seminera enligt rekommendationen.

Balansen arbetstid/fritid är viktig

Tobias värdesätter också att arbetet ska vara utfört i stallet då man går hem vid kl 16. – Vi jobbar kl 7-16 och har inga delade pass, jag går inte hit senare för att det ska bli rätt med timmarna. Antingen semineras de direkt på morgonen eller kvart i fyra. Korna som skall semineras på morgonen markeras för sortering så att de från kl 03:00 automatiskt går från VMS:en till behandlingsboxen. Ofta står de där på morgonen och väntar och man kan planera sådant två dagar innan, skrattar Tobias glatt. Det sparar enormt mycket tid att ha en behandlingsbox.

Semineringarna utförs av Tobias, en anställd och Tobias pappa. Antalet insemineringar per ko har gått upp en aning från det att RePro togs i bruk på gården, men Tobias ser inte det som ett problem.

– Allt handlar ju om hur många man seminerar. Om man endast seminerar kor som visar supertydliga tecken får man ju ett lågt antal, men vi seminerar ju allt, säger han. På gården antecknas alltid en kommentar hur semineringen går i samband med att händelsen registreras i DelPro och då kan man också blicka tillbaka på noteringarna för att lära sig till nästa gång. Tillsammans med avelsrådgivaren brukar de titta på rapporter i DelPro och kan där se antalet insemineringar och antalet öppna som blivit dräktiga av de insemineringarna. – Målet är att 30% av öppna korna blir dräktiga varje månad och vi har inga öppna kor efter 80 dagar i mjölk, berättar Tobias.

Ökad avkastning de senaste åren

– Vi får in fler djur i de här VMS:erna jämfört med de vi hade innan, men man vill behålla lite luft i systemet också. Just nu producerar korna bra med mjölk och det är ju roligt, så det blir lite tudelat från min sida vilket man egentligen ska välja att prioritera. Målet är verkligen att ha kor som håller, det är en grundbult för ekonomin också, berättar Tobias. Den ökade produktionen har antagligen bidragit till att antalet cystor på korna ökat.

– I vintras behandlade vi 20-25 kor och det är då man undrar hur man hade klarat sig utan RePro, suckar han fundersamt. Som avslutning berättar Tobias att det inte heller spelar någon roll vem som är i stallet och jobbar då man har RePro.

– Det är nästan ett extra djuröga och man missar ingen brunst trots att man kanske har någon lite mindre erfaren som jobbar. Det är bara att se efter i datorn så har man koll. Det bästa är att man har helheten, man vet vad felet är om kon inte är dräktig. Vi dräktighetsundersöker inte och det sparar ju lite pengar också. Jag skulle inte vilja vara utan det här, säger han.

Summering av förbättringar efter investeringar i VMS V310 med RePro, klövbåd, OptiDuo, fler vattenkar

- Andel dräktiga kor av besättningen har ökat från 42% till 57%
- Systemet hittar gulkroppscystor så att dessa kan behandlas snabbt. 20-25 kor hittades och behandlades under vintern
- Antal kor med Digital Dermatitis har minskat från 20% till 1 ko senaste kontrollen.
- Systemet ger full koll över besättningen utan ökad arbetstid.
- Mjölproduktionen har ökat.



Tack vare DeLaval RePro™ sker kalvningarna nu i en jämnare takt som gör att de är lättare att hantera.

DeLaval uppstartsrådgivning!



För alla VMS-kunder ingår Uppstartsrådgivning där du får veta hur du ska arbeta med DelPro för att komma igång på bästa sätt med ditt nya mjölkningssystem.

Besöknummer 1 sker innan uppstart av robotarna för att gå igenom vad som kommer att hända.

Besök nummer 2 sker ca en vecka efter uppstart och tar en halv dag.

- Rådgivaren går en runda i stallet med kunden för att se hur det ser ut.
- Därefter tittar de på roboten och följer några mjölkningar.
- Sedan är det dags att gå till gårdskontoret och fördjupa sig i DelPro. Rådgivaren har en checklista med punkter som är viktiga för kunden att känna till och kunden får tillfälle att ställa alla sina frågor.

Besök nummer 3 sker några månader senare. Här handlar det om kundens behov. Rådgivaren ringer innan och stämmer av vad som hänt sedan senast och om det finns några svårigheter som kunden vill gå igenom.

Rådgivarna har koll på gården den första tiden och de går regelbundet in via sina datorer och ser hur det går för gården.



Martin Olsson och Malin Hansson på Kärröd (läs mer om gården på sid 18)

– Vi tyckte att rådgivningen i samband med starten var ganska svår att ta till sig för att det var så mycket nytt och vi var väldigt trötta. Det var tur att vi var två som lyssnade för vi uppfattade lite olika saker och kunde påminna varandra efteråt. Det var bra att det kom ett tillfälle till efter en tid. Vi har pratat med Emelie om att få hjälp att lägga in fodertabeller men det har inte blivit av ännu.



Emelie Wickström,
Rådgivare,
073-149 20 87



Rebecka Wulf och Martin Kallsäby på Sippersta gård (läs mer om gården på sid 14)

– Vi fick uppstartsrådgivning när vi bytte vår VMS Classic till en V300 men vi hade redan en V300 på gården så vi hade hunnit få en del erfarenhet redan. Patrik Andersson gick igenom DelPro med oss och fokus blev på funktionen RePro eftersom den var ny för oss.



Patrik Andersson,
Rådgivare,
073-149 20 92

Tips till DelPro™-användare Inspirationsmöten via Teams

DelPro-programmet har många finesser och är ett mycket bra verktyg för att organisera gårdens verksamhet men kanske finns inte alltid orken att verkligen sätta sig in i programmets alla detaljer. Åsa Carlgren är Online rådgivare på DeLaval och hon sitter också i DelPro-supporten på måndagar. För att ge lite snabba svar på frågor som ofta kommer upp har nu Åsa börjat bjuda in till digitala inspirationsmöten på 30 minuter.

Det senaste mötet hölls den sjunde september och lockade ca 30 gårdar.

Ämnen som Åsa valde att ta upp denna gång var:

DJURKORTET

Alla händelser måste registreras i rätt ordning

Åsa berättade att i DelPro måste man lägga in alla händelser för en ko i rätt ordning för att det ska fungera. Man kan till exempel inte lägga in en kalvning om kon inte har registrerats som dräktig. Åsa visade också hur man kan gå in och justera en händelse om det har blivit fel. Det är viktigt att komma ihåg att DelPros-upporten kan hjälpa till om man fastnar och inte lyckas få till uppdateringar som behöver göras.

Hur kan du uppdatera den info som visas om kon

Om du tycker att du saknar info eller har onödig info när du klickar dig in på specifika kor så kan du ändra detta genom att högerklicka. Då för du upp en lång lista över info som finns tillgänglig om kon. Här kan du välja det som är relevant för dig att se och dölja det du inte behöver genom att sätta en bock i rutan vid raden eller ta bort bocken och sedan spara.

GRUPP/URVAL

Att skapa ett nytt urval

För att underlätta arbetet med olika kor är det praktiskt att samla kor som du ska göra något med i en grupp i DelPro. Åsa visade hur man kan skapa ett urval som hon kallade "Nykalvade" och hur man lägger in djur i just det urvalet och hur man sedan tar bort kor ur listan.

Nästa digitala inspirationsmöte blir i oktober. Håll utkik efter inbjudan via mail.



Kontaktuppgifter:
Åsa Carlgren,
Online-rådgivare
076-633 5318



Skanna QR-koden med din kamera för mer information om våra rådgivningstjänster .

Duckarve på Gotland bygger ut och dubblar koantalet!

Fakta om

DUCKARVE Gotland

Ägare: Thomas Olofsson-Molinder, Filip och Olof Molinder.
Antal djur: Idag 170 mjölkkor + rekrytering. Planen är att nå 300 mjölkkor.
Areal: ca 400 ha åker + bete.
Investering:
Mjölkningsrobot: 4 DeLaval VMS™ V310,
Utgödsling: DeLaval robot collector RC
Utfodring: DeLaval OptiDuo™
Inredning: Liggbås CC1800 med madrassen M40R.



Utbyggnaden med DeLaval silotank. Kraftfodersilon som man använder för toppfoder kunde man köpa begagnad av en granne.

För fyra år sedan började Thomas och hans söner planera för ett generationsskifte och att fortsätta satsa på mjölkkor. Lösningen blev en övergång till mjölkkningsrobot och en fördubbling av koantalet till ca 300.

Gården Duckarve på södra Gotland drivs av Thomas Olofsson-Molinder och hans söner Filip och Olof Molinder genom deras bolag Molinders Lantbruk. Ole Bjelkås jobbar heltid som ladugårdsförman och även Thomas bror, Lennart Olofsson hoppar in någon dag i vecka. Thomas tog över familjegården 1980, då hade man 30 mjölkkor på gården. Med Thomas bakom rodret har koantalet ökat successivt och innan nuvarande utbyggnaden mjölkade man ca 150 mjölkkor i ett parallellstall med 2x8 platser. Ungdjuren föds upp på en närliggande gård.

Planering av det nya stallet

Tillsammans med DeLaval säljare André Johansson har man valt att förlänga det existerande lösdriiftstallet och sätta in fyra stycken DeLaval VMS V310 med flytande foder för utfodring. – Genom att kunna utfodra med flytande foder får korna en bättre energitillförsel i början av laktationen, berättar Thomas. Samtidigt breddas foderbordet i stallet och görs körbart. En DeLaval OptiDuo puttar och rör om fodret regelbundet.



Från vänster Filip, Olof, Thomas samt DeLaval projektsäljare André Johansson (Ole Bjelkås och Lennart Olofsson är inte med på bild)

Kon i fokus i det nya stallet

I den nya delen av stallet har man lagt stor fokus på kokomforten för att nå en lång produktiv livslängd för mjölkorna. I gångarna vid foderbordet har man lagt gummimattor samt spalmmattor runt VMS torget vilket är skonsammare för ben och klövar. Redan i den gamla delen av stallet hade man satt in kylfläktar och dessa kompletterades nu med fler frekvensstyrda fläktar i den nya delen. Det gör att man kan behålla samma nivå på mjölkproduktion och fruktsamhet även under de varma sommarmånaderna. Tack vare att vi kan varvtalsstyra fläktarna kör vi dem även på lågt varv under resten av året. Det ger en bättre cirkulation av luften och man får en friskare luft och mindre fukt i stallet, berättar Filip.

I anslutning till en bakomgrupp vid mjölkkningsroboten har man byggt en gruppkalvningsbox. Där kan kon kalva i lugn och ro, man har en bra överblick, det är enkelt att mjölka den i roboten och det går lätt att rengöra bädden med maskin. I stallet har man valt DeLaval inredning med CC1800 liggbåsavskiljare, framskjuten nackbom och låsbara foderfronter HL10 för bakomgruppen. I liggbåsen har man valt DeLaval madrass M40R.



Gödselroboten har gett renare klövar och ben, berättar Olof.

Byggnationen

Thomas, Filip och Olof började markarbetet i oktober förra året, bygget har flutit på bra och de två första mjölkkningsrobotarna startades upp den åttonde juli i år och den tredje några veckor senare. Till årsskiftet kommer hela bygget vara klart och den fjärde roboten i drift. En stor orsak till att man valde DeLaval var servicen, den närmast serviceteknikern bor endast 6 km bort. Mjölkkningsroboten V310 hittade snabbt alla spenar vid uppstarten och det sparade mycket tid att det inte krävdes någon upplärning av spenplaceringen. Ingen ko behövde hjälpas eller slås ut på grund av juvrets form. DeLaval V310 har integrerad progesteronmätning av mjölken vilket ger besked när kon är brunstig och dräktig.

DeLaval robot collector

På Duckarve har man också valt att investera i två nya gödselrobotar DeLaval robot collector RC550 för rengöring av skrapgångarna och runt VMS:erna. – En bidragen orsak till att vi valde DeLaval nya gödselrobot var att jag är väldigt trött på att laga utgödslingar, men jag tror också att den kommer ge en lägre energiförbrukning, berättar Thomas. Alla på gården är väldigt nöjda med den nya roboten, både vad det gäller det fina skrapresultatet men man har också sett att korna fått renare klövar och ben eftersom roboten samlar upp gödseln istället för att skjuta den framför sig som en vanlig skrapa.

Korna vande sig snabbt vid gödselroboten eftersom den är både tyst och långsam. – Vid uppstarten saknades ström för laddning av roboten så vi fick köra roboten tills batterierna var slut. Gödselroboten klarade att köra ett helt dygn innan batterierna tog slut vilket var ganska imponerande, berättar Olof.



Gruppkalvningsbox i direkt anslutning till mjölkkningsroboten

– Evanza sparar mycket arbetstid och är bra för korna!

Fakta om

BJÄRSGÅRD
Klippan, Skåne

Ägare:

Louise Gyllenstierna

Anställda: 26 personer

Antal djur:

620 mjölkkor + 630 rekrytering

Avkastning: ca 10 500 Kg ECM

Mjölkningsanläggning:

DeLaval mjölkningskarusell 40 platser

*Anders Larsson,
stallchef på Bjärsgård,
är nöjd med bytet till
mjölkningsorganet
DeLaval Evanza™.*



På Bjärsgård som ligger i Klippans kommun i Skåne mjölkas mer än 500 kor två gånger om dagen i en karusell med 40 platser. Hösten 2020 tog Bjärsgårds ledning beslut att det var dags att uppgradera karusellen och de valde att byta ut de 15 år gamla mjölkningsorganen Harmony mot det nya Evanza-organet. Det var en förbättring som var enkel att genomföra utan att störa verksamheten och som gav flera positiva effekter.

Kortare arbetstid per mjölkning

Efter en första anpassningsperiod då personalen tyckte att Evanza-organen var lite klumpiga och svåra att få på så vände det till att de verkligen gillar dem. Evanza är viktmsäsigtt lättare och när personalen väl hade fått in rutinen så började de märka skillnaden och de märkte också att korna mjölkas ur snabbare med Evanza. Det blev bättre flyt i mjölkningen helt enkelt.

– Vi gick ner ca 30 minuter i arbetstid per mjölkning. Det blir en hel timme per dag eftersom vi mjölkar två gånger. Det går inte bara snabbare att mjölka med Evanza, korna blir också bättre urmjolkade och mjölkar därför mer. Jag kan inte säga några exakta siffror men min uppfattning är att Evanza mjölkar effektivare än Harmony och att produktionen därmed har ökat. Jag är dessutom övertygad om att bättre urmjolkning får djuren att må lite bättre och hålla lite längre, berättar Anders Larsson, stallchef på Bjärsgård.

Spengummi- och slangbyten går fort

Med 40 platser i karusellen har vi tidigare varit tvungna att dela upp spengummi- och slangbyte över flera dagar. Med Evanza klarar vi det lätt på en dag och vi behöver dessutom inte byta lika ofta. Vi har valt att ha övriga slangar i silikon så dessa behöver vi bara byta vartannat år. Både spengummin och slangar till Evanza är dyrare men eftersom vi inte behöver byta lika ofta så går det ungefär på ett ut. Den största besparingen med Evanza är arbetstid. Vi sparar minst halva underhållstiden jämfört med tidigare.

Få reservdelar som kan gå sönder

– Jag tycker att Evanza är en bra produkt som fungerade direkt och ytterligare en positiv sak med Evanza är att det är färre lösa delar som kan gå sönder om korna trampar eller sparkar på organet. Med Harmony behövde vi ha ett litet reservdelslager för säkerhets skull men det behöver vi inte med Evanza. Vi är mycket nöjda med bytet, avslutar Anders.



Byt spengummi enkelt genom att skruva loss kassetten och skruva i en ny!

Se höstens erbjudande för dig som vill byta till Evanza i bifogat kampanjblad!



Mjölkningsorganet DeLaval Evanza™

Skydda stallinredningen mot rost!

Varje år drabbas lantbrukare över hela Sverige av galvanisk korrosion på inredningen i deras nya stallar. Något som kan bli mycket kostsamt att åtgärda. Galvanisk korrosion kan dock enkelt undvikas genom en bra planering och skydd av stolparna.

DeLaval lanserar nu en serie inredningsstolpar som hjälper till att undvika galvanisk korrosion.

Hur uppstår galvanisk korrosion

Enligt regelverket för elinstallationer i lantbruket ska all inredning och armering jordas. För att ge skydd mot elchock, skydda djuren mot låga elektriska spänningar och skydda utrustning mot funktionsstörningar. Dessa regler har gällt sedan 1976.

Idag är all inredning varmförzinkad. Om stolpen är placerad så att den är i kontakt med gödsel, urin eller foderrester och samtidigt har kontakt med armeringen så uppstår galvanisk spänning. Zinken som skyddar stolpen blir den oädlare metallen och den börjar då vandra. Man får ett extremt snabbt korrosionsförlopp på stolparna och inom ett år kan de vara helt sönderrostade. Ett område där detta är särskilt vanligt i stallet är vid foderbordet eftersom stolpen ofta står utsatt för gödsel, urin och foderrester.

Hur man undviker galvanisk korrosion

Planera så att stolpar inte står i kontakt med gödsel, urin eller foderrester. t.ex. kan man gjuta in stolparna i foderbordskanten. Alternativt att man skyddar stolparna som står i en utsatt miljö genom att t.ex. måla dem eller investera i en stolpe som har ett skydd.

Lackerade stolpar i sortimentet

DeLaval lanserar nu en varmförzinkad stolpe som är pulverlackerad från fabrik. Stolpen ska användas på platser där den kommer stå i en utsatt miljö, t.ex. vid foderbordet. Lacken skyddar stolpen så att gödsel och urin inte får kontakt med galvaniseringen. Hela stolpen är lackerad utvändigt i en grå, neutral kulört. Stolpen finns i flera storlekar och utföranden, både för nedgjutning eller i en version med fotplatta. En billig försäkring mot galvanisk korrosion. Kontakta din DeLaval säljare för planering av din inredning.



DeLaval lackerad stolpe, en billig försäkring mot galvanisk korrosion.

Borsten som korna älskar – nu ännu bättre!

DeLaval frihängande ryktborste har hittills levererats i över 100.000 exemplar över hela världen. Borsten som korna älskar har nu blivit ännu bättre!

Harmoniska kor är lönsammare.

Med DeLaval frihängande ryktborste SCB kan du försäkra dig om att dina kor blir ordentligt ryktade. Borststråna har rätt längd och fasthet som stimulerar kons blodcirkulation. Detta förbättrar djurhälsan och produktionen. Forskning visar att en frihängande ryktborste ger 1 liter mer mjölk per ko och mindre mastit (-34%). (Ynte H. Schukken and G.Douglas Young)

Säkerhet och utförande

DeLaval frihängande ryktborste SCB har inbyggda säkerhetsfunktioner. Borsten roterar i en kovänlig hastighet och stannar direkt vid motstånd. En integrerad säkerhetsbrytare finns på borstarmen. DeLaval SCB har ett överbelastningsskydd mot överhettning och en låg arbetstemperatur. Skyddsklassen är IP55. Borstens strån på den undre delen är styvare, viket gör att borsten håller "formen" länge.

Förbättringar på 2022 årsmodell

- "Smart upphängning" vilket gör installationen enklare och snabbare. Borsten kan hängas upp på monteringsplattan utan att skruvarna måste vara idragna.
- Skyddsring på växelådan, hindrar hår från att tränga in.
- Integrerad säkerhetsbrytare på sidan av borsten, enkel att komma åt.
- Timräknare är standard, du kan mäta hur mycket borsten används.

Stallet från 1912 har blivit både vackert och funktionellt igen



Fakta om

LIDA GÅRD
Åkers styckebruk,
Södermanland

Arrendatorer:

Gustaf och Johan Kjellin
Antal djur: 75 dikor och
ca 150 årskalvar

Antal anställda:
4-5 helårsanställda

Utrustning från DeLaval:

Distributionsvagn ORW
Foderfronter DS
Vattenkoppar
Kättingutgödsling AKD
Inredning CC1800
Grindar
Gummimattor



På bild, Gustaf Kjellin, arrendator av Lida gård och Lars Andersson, anställd, i det nu ljusa fina stallet.

Utanför Åkers styckebruk i Södermanland ligger Lida gård som arrenderas av bröderna Gustaf och Johan Kjellin. Växtodling är gårdens främsta verksamhet men de har också köttdjursproduktion med 75 dikor. Stallet där kalvarna stod på vintern behövde åtgärdas och resultatet av ombyggnationen blev riktigt bra.

Ville utöka antalet kalvplatser

– Vi har inga planer på att utöka antalet dikor men vi fick möjlighet att köpa in fler kalvar från en gård i närheten och då började vi fundera på hur vi skulle kunna utöka antalet stallplatser i vårt befintliga stall, berättar Gustaf. Stallet är byggt i 1912 och det var först byggt för mjölkkor. När mjölkproduktionen las ner på 60-talet så la man helt enkelt ett nytt spaltgolv ca en meter över det gamla golvet och började med köttdjur istället. Det var opraktiskt och det blev låg takhöjd. Gödsel fick spolas ut så gott det gick. Dessutom fanns delar av stallet som inte gick att utnyttja. Alla fönster var förtäckta så det var mycket mörkt i stallet dessutom. – När vi började prata om att bygga om så var det flera som tyckte att vi borde riva och bygga nytt istället. Men Johan och jag tyckte att det borde kunna gå att göra något bra. Vi funderade och tog hjälp att få fram en bra ritning, berättar Gustaf.

DeLaval hade bra förslag på inredning

När bröderna var nöjda med sin ritning och fått till mått som godkändes av länsstyrelsen, vilket inte var helt lätt, tog de kontakt med leverantörer och det blev förslaget från Gustav Widerström på DeLaval som de fastnade för. DeLaval fick leverera en distributionsvagn ORW för utfodring, inredning CC1800 och utgödsling och A-Betong fick leverera färdiga ränskvivor och spalt. – Det blev ett bra samarbete mellan Gustav på DeLaval, A-Betong och oss på gården med effektiva byggmöten, konstaterar Gustaf.

Bröderna gjorde det mesta själva

Själva byggandet gjorde bröderna själva med hjälp av två anställda, Lars Andersson och Björn Gustafsson på egen hand. Hösten 2020 sålde de av kalvarna tidigt för att tömma stallet och sedan satte de igång. – Det var ett drygt arbete att riva ut all gammal inredning, spalt och all gödsel under den. Därefter var det mycket som behövde bilas bort innan vi kunde börja gjuta liggbås och gångar som vi ville ha det. Vi köpte färdig betong från ett lokalt företag som vi pumpade in i stallet och det gick lätt att få det rätt tack vare de färdiga ränskvivorna från A-Betong. – Vi rev bort skivorna som täckte fönstren och hittade en snickare som kunde göra nya fönster åt oss. Det blev fantastiskt fint både innifrån och från utsidan. Byggnaden fick ett nytt liv och det känns roligt att ha gjort byggnaden vacker igen.

Installning november 2021

I november 2021 kunde de släppa in det årets kalvar i stallet som nu hade 101 liggbåsplatser och 50 platser i boxar. – Det var en härlig känsla att se att allt fungerade som vi hade tänkt det. Vi är verkligen nöjda med hur allt blev, avslutar Gustaf.



Distributionsvagn ORW



Kalvboxar med DeLaval foderfront DS



Här är de första kalvarna som släpptes in.



Stallet idag; ljust och fräscht med de bekvämligheter som djuren behöver.



Stallet under rivningsprocessen.



DeLaval webbutik - www.delaval.com

Allt du
behöver till
gården hittar
du här!

- Brett produktsortiment online
- Snabba leveranser, 3-5 dagar, direkt hem till gården
- Fri frakt vid order över 1500 kr exkl. moms

Diskmedel och spendopp



Finns i 25 liters dunk samt 60 och 200 liters fat.

Papper och tillbehör



Alla förbrukningsvaror kan beställas i webbutiken.

Vill du inte ha reklamutskick från DeLaval? Du får detta utskick därför att du har ett kundnummer hos oss och är markerad som mjölkproducent. Om du inte längre vill att vi skickar kampanjblad, tidningen Stalltipset eller eventuella andra reklamutskick till dig så kan du enkelt skicka ett e-postmeddelande till sverige.info@delaval.com och ange det kundnummer som står ovanför din adress. Vi markerar då att du inte vill ha utskick. Om du har slutat med djur kan vi ta bort ditt kundnummer helt om du så önskar.