

# Stalltipset

www.delaval.se

2•2017

Fira med oss  
– 20 år med  
robotmjölkning.  
DeLaval VMS™  
Mycket mer än en  
mjölkningsrobot



 DeLaval



Jag hoppas att detta nummer av Stalltipset ger er en stunds intressant och avkopplande läsning. Som vanligt har vi en blandning av reportage från gårdar och information från DeLaval.

Jag tycker att bilden här bredvid som visar mjölkgårdar som lysande stjärnor är en bra liknelse. Gårdar, lantbrukare och kor bidrar om något till en levande och produktiv landsbygd.

Två svenska stjärnor visar vi på bilden och om dem kan ni läsa mer om i tidningen. Lasse Larsson finner ni på sidan 25 och Anders Jeppsson finner ni på sidan 4-5. De har båda erfarenheter att dela med sig av. Sofia Eriksson är en stjärna från vårt grannland Finland och mer om henne kommer kanske i nästa nummer.

Vilka gårdar som öppnar sina dörrar för att fira med oss får ni veta genom brev lite längre fram.

Hälsningar,  
**Eva Mårtensson**  
Informationsansvarig  
DeLaval Sales AB

## Stalltipset 2 • 2017

**Stalltipset** ges ut av DeLaval Sales AB  
BOX 21, 147 21 TUMBA. Tel 08-550 294 00

**Ansvarig utgivare:** Eva Mårtensson

**Redaktionskommitté:** Hans Andersson,  
Susanna Berg

Mats Ingemansson, Eva Mårtensson,  
Michael Sandström

**Layout:** Studio Lume /Katja Konga

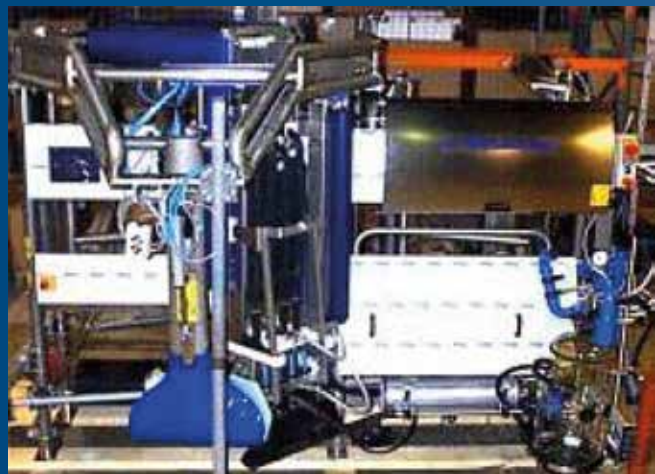
**Förstasidesbild:** Sofia Eriksson, Farm Eriksson,  
Finland.

**Fotograf:** Björn Qvarfordt

# Fira med oss

2017 har vi anledning att fira. Det var hela 20 år sedan som DeLaval tog hem utvecklingsarbetet på VMS till Sverige och Hamra gård.

1997 installerades prototypen av DeLaval VMS™ i utvecklingsladugården på Hamra gård. Experterna på företaget var övertygade om att automatisk mjölkning var framtiden och att utvecklingen av produkten skulle göras bäst på hemmaplan.



Idag finns VMS™-robotarna utspridda över världen. Kanske inte fullt så många som stjärnorna på en natthimmel men tillräckligt många för att skapa ett starkt nätverk av professionella mjölkproducenter.

I hela Europa öppnar VMS™-ägare sina gårdar för att hjälpa oss att fira och vi hoppas att många tackar ja till inbjudan till evenemang på svenska gårdar som snart kommer i er brevlåda.

Se även på [www.delaval.se](http://www.delaval.se)



## DeLaval VMS™, mycket mer än en mjölkningsrobot



# Från en enkel VMS 2003 till trippel i VMS™ 2017

optimism och utveckling av mjölkproduktionen på Nygård



Anders Jeppsson och Johan Lindholm vid en av de nyaste VMS™erna som redan är igång trots att stallet ännu inte är färdigbyggt.

Stallet som byggs ut för andra gången och som snart rymmer 150 mjölkande samt rekrytering och kalvar.

**Anders Jeppsson** var en av pionjärerna när den första VMS™:en installerades på gården 2003.

VMS™ nummer två installerades 2012.

Nu byggs stallet ut igen och då byts den första VMS™:en ut och två helt nya VMS™:er sätts in i 150-korsbesättningen på Nygård i Brunkelstorp utanför Osby.





– Jag hade först tänkt att ha kvar den gamla VMS™:en från 2003 som fungerat superbra hela tiden, och bara komplettera med en ny begagnad VMS™. Men eftersom jag fick veta att nyare modeller av VMS™ utvecklats så pass mycket att de inte längre kan köras ihop med dem från 2003, tog jag beslutet att istället köpa in två helt nya VMS™:er säger Anders Jeppsson. När det nya stallet är klart till hösten kommer det att finnas plats för 150 mjölkkor, tre VMS™:er, samt plats för sinkor och rekrytering.

### Från uppbundet till robot redan 2003

Redan 2003 sattes den första VMS™:en in på Brunkelstorp och ett nytt stall byggdes. Det var efter ett studiebesök på Island och på försöksgårdar i närheten som Anders bestämde sig för att det var dags att satsa framåt. Redan som 19-åring tog han över driften av gården med 25 uppbundna kor i den gamla ladugården. – Att sätta in en robot var som att byta jobb i jobbet. Hela bundenheten förvann och jag och familjen kunde styra vår tid på ett helt annat sätt.

Några år senare, 2008, ville Anders flytta in ungdjuren i samma stall och därför byggdes stallet ut och breddades. 2012 ville Anders öka mjölkproduktionen och en ytterligare VMS™ sattes in och mjölkkoantalet utökades med ytterligare 50 kor. Ungdjuren flyttades till ett arrenderat grannstall.

### Jag satsar när det är som sämst!

2017 var det dags för nästa steg i utvecklingen av företaget. Sinkostallet och ungdjursstallet var slitna. Anders bestämde sig för att än en gång bygga ut den stora ladugården. Ytan skulle fördubblas och ge fler liggbås samt ett förlängt foderbord med fler ätplatser. Nu ska kvigor och kalvar ännu en gång få bo i samma stall som korna. I oktober ska hela stallet vara klart, men VMS™:erna är redan på plats och i gång. Det kan tyckas riskabelt att investera stort när mjölkpriset är instabilt men det tycker inte Anders Jeppsson.

– Jag har alltid satsat när det är som sämst, då är man färdig när det vänder och det högre mjölkpriset hjälper till att betala investeringen, berättar Anders.

– Min far och farbror är också verksamma på gården och vi tycker att det är roligt och tillsammans har vi kunskap att klara det mesta på egen hand. Vi bygger det mesta själva och det hjälper förstås till att hålla kostnaderna nere, fortsätter Anders. Vi har gjutit golv, rännor, väggar, lägger tak och vi sätter in all inredning. Vi ska vara klara senast oktober så att vi kan flytta in alla djur innan vintern. Jag har även god hjälp av mina två anställda på gården, Erik som i huvudsak arbetar ute och Sandra som arbe-



Sandra (till vänster), Anders Jeppsson och Johan Lindholm (till höger) vid foderbordet som snart kommer att förlängas och ge nya ätplatser till fler kor.

FAKTA  
OM

### GÅRDEN NYGÅRD, Brunkelstorp

**Ägare:** Anders Jeppsson

**Antal kor:** 175 årskor

**Ras:** Mest SRB och en del Holstein

**Areal:** 90 ha skog  
20 ha brukbar mark  
144 ha arrenderad mark

tar med djuren i stallet.

Anders är mycket nöjd med samarbetet med DeLaval. Det här projektet är också distriktschefen **Johan Lindholms** första VMS™ projekt eftersom han är ny i företaget.

– Det här har varit jättekul, jag och Johan Lindholm fungerar så bra ihop, och det gör att samarbetet har flutit på smidigt, säger Anders.

### Lugnt i stallet och kotrafik som flyter på

Att byta ut VMS™:erna har inte varit något problem. Ytmåtten är desamma så det har bara varit att byta ut. Det enda vi får ordna till är golvdreneringen i VMS™:en eftersom golvallret inte fanns på den tidigare roboten, berättar Anders.

Två av VMS™:erna har styrd trafik med grindar och den tredje har korna fri tillgång

till. Mest mjölk blir det faktiskt i den som inte är styrd.

Anders är nöjd med att alla tre VMS™:erna redan är igång trots att själva stallet inte är helt färdigbyggt. Korna är ändå ute dagtid under sommarsäsongen och besättningen är ännu inte upp i de 150 som är målet. Tillgången till betet styrs med en smartgate som ser till att alla djur är inne vid 22.00. De behöver inte hämta in kor. – Och korna här är så lugna och tillgivna, säger Sandra som är anställd för att arbeta i stallet.

Anders, hans far och farbror har med gemensamma krafter gjutit golvet till stallet. Genom att göra mycket själva håller de kostnaderna nere.





# En extra man i stallet, på distans, har ökat mjölkavkastningen!

**A**NDERS WIDINGHOF driver mjölkproduktion med tre st VMS™ på Hjo Nygård nära Hjo. Det är två st äldre maskiner från 2005 och som kompletterades med en tredje 2015. Gården är ekogård och har hög mjölkavkastning. När Anders hösten 2016 fick nya förutsättningar, och själv skulle ta större ansvaret för den dagliga styrningen av mjölkproduktionen, så fick Anders samtidigt kontakt med Henrik Norberg på DeLaval. Henrik erbjöd en ny tjänst. (Läs mer i faktarutan om Henrik bredvid)

– Henrik har den unika kompetensen att han är duktig på både djur och teknik. Det är inte många som just är duktig på båda, säger Anders. – Jag pratar ofta med Henrik, han är både mitt bollplank och den som ger idéer om hur jag kan driva på avkastningen. Han har ett sätt att lägga fram saker som på ett pedagogiskt sätt, med ord och språk och som jag förstår direkt. Och så tar han det steg för steg hur vi kan förbättra resultatet. Beviset är ju att det är mer mjölk i tanken sedan Henrik kom in i bilden. Och då ska du veta vi hade ett bra utgångsläge med hög avkastning, berättar Anders.

– Jag var och är så nöjd med Henrik att jag nominerade honom till ATLS tävling "Årets rådgivare 2017" och motiverade varför han skulle vara värd det. Jag är jätteglad att han fick priset för Henrik fyller en viktig lucka mellan de som kan tekniken, era servicetekniker och er tekniks support, och de rådgivare som kan foder och som ger råd om utfodring. Detta var min huvudmotivering, säger Anders.

## Ett extra öga i stallet

– För att hjälpa dels Henrik att se vad som händer i stallet, och dels givetvis mig själv, så har jag köpt DeLaval Stallkamera. Vi har t ex kollat så det är foder på foderbordet dygnet runt, och vi har, när Henrik

vill ha koll på något annat, riktat kameran dit han vill. Han har fått vår inloggning så han ser precis samma som vi ser. Att det alltid ska vara rätt mängd, och fräscht foder på foderbordet låter ju givetvis självklart. Men utan ett extra öga när man inte är där, så är det svårt att uppnå. Bland annat händer det på sommaren, när vädret skiftar, att korna ibland kan äta mer inomhus vissa dagar och då kan det bli tomt för snabbt.

## Gamla VMS™ jämfört med den nya VMS™

Anders konstaterar att han ser och kan räkna fram att det är klart billigare driftskostnader på den tio år nyare VMS™:n. Mindre antal larm tack vare bättre funktion. Över åren har de lärt sig att fixa en del fel som uppkommer själva.

– Jag är själv rätt teknisk, och det är ju en hjälp att hålla ner kostnaden för de gamla maskinerna. Men det tar tid och ibland måste jag fixa det på kväll och natt. Det är inte så kul när man är småbarnsförälder. Jag är glad för att ni på DeLaval har bra teknisk support över natten, och att de som man pratar med så snabbt kan räkna ut vad som behöver åtgärdas.

– Vi har OCC på en av de äldre VMS™ och på den nya. Vi får bra information om juverhälsan på respektive ko, och vi sätter in åtgärder i god tid, innan det är för sent. Det ger resultat och vi har sluppit en del juverinflammationer. Aktivitetsmätarna som sitter på korna funkar bra och bäst under vintertid. Henrik har hjälpt oss med inställningar och att än bättre förstå den information som vi får fram. Dräktighetsresultatet under vinterhalvåret som gått har varit riktigt bra.

## Service i rätt tid

– Vi är noga och vill ha service i rätt tid för att vi märker skillnad. Särskilt på de äldre VMS™. När ni på DeLaval någon gång, av

FAKTA  
OM

GÅRDEN HJO NYGÅRD, Hjo

Ägare: Anders Widinghof,

Antal kor: Ca 170 årskor

Mjölkanläggning: 3 VMS

olika orsaker, inte är på plats i tid, så blir det strax mer akuta problem att lösa. Era servicekillar är duktiga. Om jag har något önskemål är det ha mer kontinuitet, att det är samma servicekille hela tiden. Servicen är viktigt för att hålla igång produktionen och vi vill hela tiden ha leverans i rätt tid.

Lägger man samman all den tekniska kunskapen, den tekniska service ni ger direkt på gården och på distans via teknisk support. Lägger till den rådgivning som Henrik Norberg ger på distans och via telefon, så har ni ett klart vinnande koncept. I tillägg ser ni på DeLaval dessutom till att jag alltid har tillräckligt med spengummi hemma. Jag får ett antal spengummi hemskickat ett par gånger om året så jag aldrig står utan, berättar Anders.

## Spengummi byter vi alltid i tid

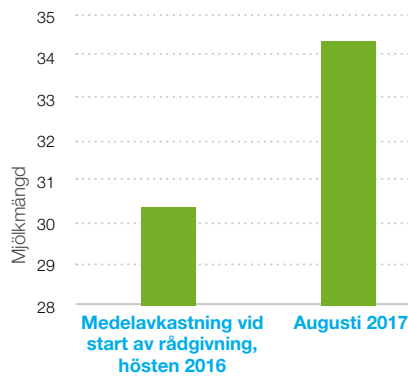
– Vi märker ingen direkt skillnad när vi byter spengummi efter 2 500 mjölkningar. Så ska det vara! Om vi hade märkt skillnad så är det ju för att vi har mjölkat för länge. Driver man en intensiv mjölkproduktion så måste alla detaljer vara på plats för att hålla uppe avkastningen.

– Vi får servicepåminnelse via driftsledningssystemet DelPro™ efter 2 500 mjölkningar. Med många mjölkningar om dygnet i VMS™:erna så kommer vi snabbt upp i det, så vi behöver ju byta ca var tredje vecka på alla tre maskinerna. Tack vare GummiDirekt så har vi det vi behöver hemma.



## MJÖLK PER KO OCH DAG

Tabellen visar de sju första gårdarnas medelavkastning på sju dygns snitt mjölkavkastning vid startdatum för rådgivning och sju dygns snitt i augusti, efter ca ett år med rådgivning.



FAKTA  
OM

# RÅDGIVNING som ger avkastning!

DeLaval erbjuder rådgivningstjänster för att få ut bättre resultat på VMS™ mjölkproduktion. Det finns två olika tjänster. En är rådgivning vid ett personligt besök på gården -VMS™ Optimering, (se artikel sida 8) en annan tjänst är löpande VMS™ online rådgivning per telefon.

Det är **Henrik Norberg** som svarar för online rådgivningen. Henrik har i många år varit ladugårdsförman på Hamra gård och har bred erfarenheter av djur och teknik. Henrik har varit med och både testat och sedan löpande utnyttja tekniken för att optimera vad tekniken kan göra för korna och för att hålla hög avkastningen. Från sitt kontor i Tumba kopplar Henrik upp sig på gårdens VMS™ och går igenom ett antal parametrar, siffror och diagram. Henrik ser och noterar ett antal saker som han tar upp med kund. Henrik eller kund ringer varandra, de diskuterar och Henrik föreslår åtgärder.

Ett vinnande koncept i med VMS™ Online rådgivning är den regelbundna kontakten

mellan Henrik och kund där åtgärder och finjusteringar snabbt kan följas upp.

### Mer mjölk

Avkastningen har ökat med fyra kilo mjölk på de sju första gårdarna som gick med i DeLaval rådgivning online från startdatumet tidigt hösten 2016 till augusti 2017 på sju dygns snitt.

Vi är extra glada att DeLavals rådgivare Henrik Norberg fick utmärkelsen Årets rådgivarinsats 2017 och så här lyder juryns motivering:

*Med stor kunskap och förståelse för både VMS™-tekniken och kornas beteende såväl som skötsel överbryggar Henrik Norberg en lucka i robotladugårdsrådgivningen.*

*Genom insikten kring vikten av att kor och teknik samarbetar har han i högsta grad bidragit till en ökad produktion på gårdsnivå. Med sin stora erfarenhet och hängivenhet har han vidtagit både kort- och långsiktiga*



Henrik Norberg

*gårdsspecifika förbättringsåtgärder för att lösa uppkomna frågeställningar och problem, samtliga med fokus på djurhälsa och teknikfunktionalitet.*

*Henrik samarbetar även med foderrådgivare, avelsrådgivare samt besättningsveterinär och har en god förståelse för samtligas kunskapsområden. Mot denna bakgrund anser juryn att Henrik utgör en viktig länk för att tillgodose de frågeställningar en modern mjölkproducent kan ställas inför och utser därför honom till vinnare av Årets Rådgivarinsats 2017.*

### För bokning av VMS online rådgivning kontakta

Henrik Norberg 070-353 45 90 eller  
Susanna Berg 070-682 45 03

## DeLaval GummiDirekt - gummileveranser direkt hem till gården

- ✓ Leverans 2 gånger/år - vår och höst
- ✓ Respektive leverans innehåller aktuella delar enligt rekommenderade bytesintervall
- ✓ Du får optimal funktion på mjölkningen året om
- ✓ Starkt reducerat pris: 35-40 % rabatt

### Regelbundna gummibyten ger dig optimala förutsättningar:

Bättre juverhälsa  
Säker drift vid mjölkning – bra mjölkvalitet  
Mjölkar lika snabbt hela tiden

**GummiDirekt**  
Gummileveranser direkt hem till dig

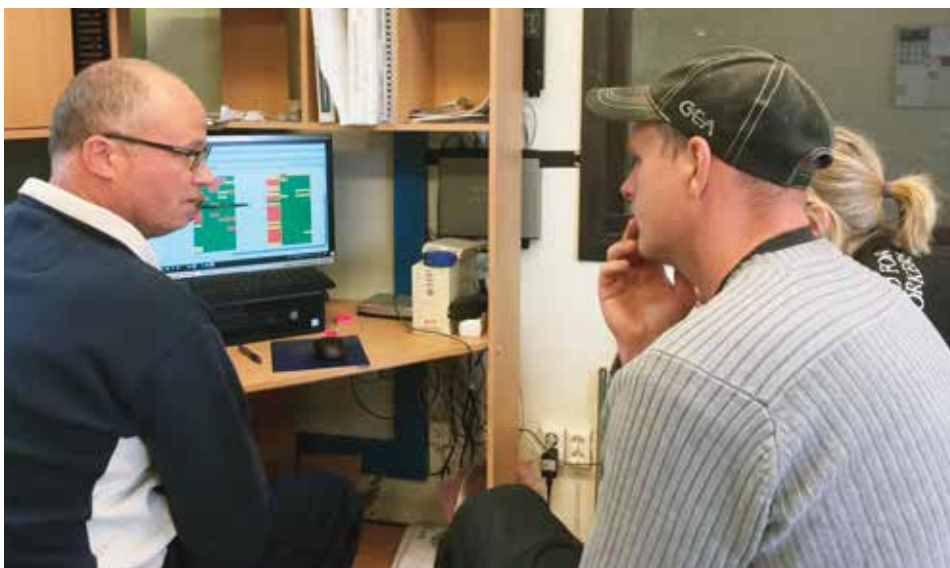
Öppettider vardagar 08.00-16.30

Tel GummiDirekt 08-550 295 17

E-post [gummidirekt@delaval.com](mailto:gummidirekt@delaval.com)  
Eller kontakta din lokala DeLaval  
Servicetekniker.



# Rådgivning med fokus på bästa resultat



Roy Johansson hjälper Maria och Thorbjörn Svensson att optimera sin produktion.

**DeLaval VMS™ optimerings-rådgivning är en rådgivning där vi besöker dig på gården och går igenom helheten, ser vilka möjligheter och mål som finns just för din gård. Denna rådgivningstjänst som vi erbjuder vi till alla våra VMS™-kunder. En rådgivare från DeLaval besöker dig på gården för att få en överblick av din produktion och ni går tillsammans igenom nyckeltal för att hitta förbättringsmöjligheter.**

Stalltipset var med när **Maria och Thorbjörn Svensson** i Näfstad, Södra Vi hade ett rådgivningsbesök av **Roy Johansson**, Optimeringsrådgivare från DeLaval.

Näfstad gård startade med VMS™ i nybyggt stall 2010 och gården drivs ekologiskt. Maria och Thorbjörn kände att det är dags att se över sin produktion och se vilka möjligheter det finns att göra förbättringar, där de bland många funderingar bland annat önskar att få till en bättre kotrafik och hur man skulle kunna gruppera djuren för bästa flödet mellan foderbord, VMS™ och betesdrift.

Roy börjar med att skapa sig en helhetsbild av gården och produktionen så inledningsvis fick Maria och Torbjörn berätta om sin besättning och produktion och om deras funderingar på saker de skulle vilja ha ändringar på. Under samtalet dyker det upp många nya frågor och Roy uppmuntrade till att de skulle ösa på med frågor, så inget glöms bort. Vad är ert mål med mjölkproduktionen?

utmanar Roy. Det är en strategisk viktig fråga för vilka delar och hur mycket i er produktion vi ska skruva på beroende på vilket mål som gården strävar efter.

## **Analys av stallet är en viktig del**

Första delen av besöken läggs på att gå runt i stallet och se över kotrafiken, djurutrymmen och inte minst foder och foderbordet. Under dagens besök fastnade vi först en stund vid grindarna för att prata om grindfunktionen och grindarnas inställningar och där Maria och Thorbjörn fick tips om hur de ska kontrollera och ställa in grindfunktionen.

Vid optimeringsbesök läggs det stor vikt vid kotrafiken och där är utfodringen otroligt viktig, så först ett besök vid foderbordet för att se fodret och kornas beteende innan turen fortsatte till foderköket. Ett bra mjölkfoder ska ha 30–35% TS säger Roy som luktar, klämmer och granskar ensilagefodret till korna. Här diskuterades det fram och tillbaka antalet utfodringar, om gräsblandning och

FAKTA  
OM

**NÄFSTAD GÅRD**, Södra Vi

**Ägare:** Maria och Thorbjörn Svensson

**Antal kor:** ca 80 årskor

**Mjölkningsystem:** 1 VMS

när är ett foderbord är ”tomt” på foder ur en ko perspektiv. Det är viktigt att ha planerat och ha en grund i utfodringen säger Roy, Korna kräver rutiner och de ska alltid veta att det lönar sig att gå till foderbordet och där ska det finnas foder minst 23 timmar om dygnet.

## **Roy analyserar det han kan i förväg**

Innan besöket på gården har Roy redan hemma gjort en gruppanalys av djuren och gått igenom inställningar i DelPro™ driftledningsprogrammet. Men först får Thorbjörn och Maria tillfälle prata om hur de använder DelPro™ och vilka funktioner de vill lära sig mera om och om det är några specifika inställningar de har funderingar på. Roy tar fram sin gruppanalys och de nyckeltal som han har förberett inför besöket och diskuterar tillsammans med Thorbjörn och Maria vad de kan förbättra och hur de ska tänka kring dessa nyckeltal och visar hur de kan följa upp detta i DelPro™.

Efter 4 timmars besök och genomgång i DelPro™ var det dags att runda av med genomgång med det viktigaste punkterna för Maria och Torbjörn att jobba vidare med. – Ni har otroligt potential i era kor med högt mjölkflöde och bra avelsarbete och alla möjligheter finns, säger Roy. En rapport kommer skickas till er med det som vi har diskuterat under dagen och om 1 månad har vi uppföljning på rådgivningsbesöket. Bland annat så vill jag också prata med er på uppföljningen är hur man kan tänka kring mjölkningstillstånd och kraftfodertilldelning i foderstationer.

**För bokning av VMS™ optimeringsrådgivning kontakta:**

**Susanna Berg 070-682 45 03  
susanna.berg@delaval.com**





Madrasen DeLaval M45R är en mjuk madrass med högsta komfort för mjölkkor. Den är sömlös för bästa hygien, 45 mm tjock och har tre års garanti.

Madrasen DeLaval M45R är en mjuk madrass med högsta komfort för mjölkkor. Den är sömlös för bästa hygien, 45 mm tjock och har tre års garanti.



Elin Johansson med Madde Karlsson och Hanna Fredholm tycker att komforten är bra i liggsängarna.

# Bättre djurhälsa med sömlös madrass!

Mattor och madrasser är en viktig del i ett kostall. Det handlar om djurhälsa, hygien och arbetsmiljö. På gården Torp ställde madrasser med skarvar till problem. I april 2016 installerade de istället den sömlösa madrassen M45R i en del av stallet på test. Vi besöker gården för att höra vilka erfarenheter de fått av M45R sedan installationen.

Torp ligger ca tre mil söder om Ulricehamn. Här driver **Patrik** och **Elin Johansson** sin gård med hjälp av sina medarbetare. Det är Patriks föräldragård som han tog över redan 1997. Då fanns det 72 uppbundna kor på gården. 2002 tog Patrik också över driften från sina föräldrar. 2005 var det dags för nästa händelse med ett nytt ungdjursstall och 2009 var det så dags för robotladugården med start av fyra VMST™ den 2 mars 2010.

I liggsängarna installerades 2010 singelmattor av EVA material, det är en matta med bra komfort för djuren. Singelmattorna monterades dock med skarvar. Elin berättar att med tiden har korna kunnat trycka/sparkat loss vissa skarvar vilket innebär att det kommer strömedel och gödsel under mattorna. Det blir därmed en del underhållsarbete för att åtgärda skarvarna. Vi började se efter ett alternativ, helst en helt sömlös lösning, inflikar Patrik.

## M45R, en sömlös madrass

Vi började diskutera med **Håkan Åberg**, vår Delaval säljare och det visade sig att det var en ny madrass på gång. Vi fick se prover på den och på själva duken och lösningen såg bra ut, fortsätter Elin. Vi beslöt att installera madrassen i hälften av liggsängarna säger Patrik. Det har vi inte ångrat.

## Många fördelar med sömlösmadrass

– Det har fungerat över förväntan, säger Elin. Vi ser inga kor som halkar, de får bra fäste på gummiduken. Framförallt har den inga skarvar och det betyder jättemycket ur underhållssynpunkt. Vi behöver inte rätta till några mattor längre. Det spar arbetstid.

Medarbetarna **Madde Karlsson** och **Hanna Fredholm** har också kommentarer om den nya madrassen.

FAKTA  
OM

## TORPS GÅRD, Månstad

**Ägare:** Patrik Och Elin Johansson

**Antal djur ca:** 400 årskor

**Avkastning:** 12 000kg

**Areal:** 600 ha Åker och bete

**Anställda:** 6 st. varav 3 i stallarna.

– Det är mycket lättare att skrapa rent ytan nu än tidigare, det är skönt, säger Hanna.

– Och vi har färre juverinflammationer nu än tidigare, fortsätter Madde.

– Ja vi ser bara fördelar än så länge, inflikar Elin.

## Madrasser i hela stallet.

Vi har tagit beslut att byta ut resten av de gamla madrasserna. Vi har redan beställt av vår säljare Håkan Åberg. Jag vill ha det installerat så snart som möjligt i resten av stallet. Det ger bättre kokomfort och hälsa med en mjuk och ren liggplats, korna får också bra fäste och vi får mindre underhållsarbete. Vi har testat madrassen M45R under 1,5 år nu och vi tycker att den har många fördelar så det är inget att tveka på, avslutar Elin.





Markus och Jennifer Sommarsäte valde att köpa en ny VMS istället för att uppgradera. InService™ All-Inclusive var en av anledningarna.

# Uppgradera sin gamla VMS™ eller byta den mot en ny, det är frågan!

Många mjölkproducenter investerade i VMS™ 2007/2008, dessa maskiner är nu 10 år gamla och behöver ofta omfattande uppgraderingar för att komma upp i dagens standard.

Är du en av dem? Det är viktigt att ta ett medvetet beslut och överväga fördelar och nackdelar med uppgradering jämfört med byte. Här får du veta hur Markus Sommarsäte kom fram till sitt beslut.

**Markus och Jennifer Sommarsäte** väntar en ny familjemedlem, Markus jobbar en del av sin tid utanför gården och dessutom har de ett robotstall med 70 kor. Då är det viktigt att mjölkningen verkligen flyter på som den ska och att det är så få saker att åtgärda i stallet som möjligt. Det var några av de aspekter som vägde in i det beslut som Markus tog nu i maj 2017. Han bestämde sig för att inte uppgradera sin VMS™ från 2007, utan att istället byta ut den mot en splitterny VMS 2017 med All Inclusive-avtal.

För två år sedan tog Markus över gården av sina föräldrar. VMS™ ladugården är byggd 2007 och roboten var i behov av en rejäl uppgradering. Serviceteknikern **Johan Månlycke** föreslog att Markus skulle ta kontakt med distriktschefen **Emil Rubin** som kunde ge en bra bild av kostnaderna att uppgradera och serva VMS™ ett antal år framöver jämfört med att byta ut VMS™en mot en helt ny.

### Uppgradering av en gammal VMS™ innebär

- Kostnad för den utrustning som måste bytas ut.
- Kostnad för serviceteknikerns arbetsinsats att genomföra uppgraderingen.
- En relativt hög årlig servicekostnad.
- Risk för ytterligare oplanerade kostnader vid behov av byte av fler äldre delar.

### Ett byte till ny VMS™ innebär

- Investering i ny maskin med den senaste tekniken och bästa prestandan.
- Kostnad för serviceteknikerns arbetsinsats att koppla bort den gamla och installera den nya VMS™en. (Ungefär samma som kostnad att genomföra en uppgradering)
- All Inclusive-avtal på service till reducerat pris första året och därefter en fast kostnad per år, oavsett vad som behöver göras på VMS™en, i ytterligare två år.

### Rätt beslut för familjen

Markus tog beslut i maj och den 20e juni kom den nya maskinen på plats. – Det känns som helt rätt beslut. Den nya roboten mjölkar snabbare och är lättarbetat. När jag övervägde beslutet jämförde jag det med en traktor som, i alla fall jag, gärna byter efter 10 år och då har den ändå inte i närheten av de antal driftstimmar som en mjölkningsrobot har. VMS™:en går ju dygnet runt! Jag behövde göra en stor investering vad jag än valde och även om det var mer pengar att köpa en ny VMS™ så vägde fördelarna med det helt enkelt tyngre, konstaterar Markus.

FAKTA  
OM

### SOMMARSÄTE LINROTSGÅRD, Ljungby

**Ägare:** Markus Sommarsäte  
**Antal djur:** Ca 70 mjölkande  
**Produktion:** 9000 ECM  
**Areal:** 90 ha







Högestad Gods helklipper varje år alla sina djur av köttras, 2016 blev det 500 klippningar. Det ställer stora krav på klippmaskinerna. De har börjat använda DeLaval fårklippmaskin S2 i kombination med ett speciellt skär som passar långhåriga kött djur väldigt bra. De blev så nöjda med sina första två maskiner att de nu köpt ytterligare två. Här kan du läsa om deras erfarenheter.

Jesper Turesson klipper djuren. (Bild från 2016).

# Helklippning med fårsax från DeLaval – otroligt stor skillnad!

Djuransvariga på Högestad gård  
Marcus Håkansson (t.v), Katarina Tordsdotter  
från DeLaval, Per Olsson och Nils Nistrup



En viktig del av jordbruket på Högestad är köttproduktion. Här finns en besättning på ca 500 ekologiska köttdjur, i huvudsak Charolais. Besättningen är KRAV-märkt och drivs extensivt enligt riktlinjerna för KRAV-märkt köttproduktion. Gården är självförsörjande på foder och bete.

På sommaren betar djuren på obesprutade naturbetesmarker och under vintern utfodras korna med KRAV-odlat vallfoder och godkända mineraler. Växande ungdjur fodras med en spannmålsblandning av havre, vete-åkerböna, KRAV-odlad spannmål från gården.

Högestad sysselsätter ungefär 30 medarbetare varav 11–12 st arbetar på jordbruket.

Vi träffar tre av killarna som har stort ansvar för djuren på gården, utöver växtodlingen.

Det är Per Olsson, som är förman och har jobbat på gården i fyra år och Marcus Håkansson och Nils Nistrup som båda har jobbat på gården 8–10 år.

För dagen saknas Jesper Turesson som också deltar i alla sysslor kring djuren.

Alla har ett genuint djurintresse. De beskriver med stor entusiasm alla moment över året som berör korna, kalvarna och ungdjuren.

### Fårsax för köttdjur – en vinnande kombination

Vi har kommit på besök för att prata om deras erfarenheter av att klippa djuren med DeLaval fårsax S2 i kombination med underskåret Shuttle. Ett underskär som ger en tätare klippning, än standard skär för får.

Alla djur på Högestad helklippas varje år. Under hösten 2016 klipptes ca 500 djur, 250 kor och 250 undjur med bland annat två stycken klippmaskiner DeLaval S2.

De berättar:

När vi jämför med att klippa med en vanlig klippmaskin, för nöt, så är det otroligt stor skillnad. Det går så lätt att klippa sig igenom både tjock, fuktig och lite smutsig päls med fårsaxen. Det tätare skäret ger dessutom en snyggare klippning, säger både Per och Marcus.

Om det skulle vara något djur som är extra smutsigt eller blött, då går det utmärkt att klippa med det glesare underskåret, som sitter som standard på klippmaskinen, fyller Marcus i, det tar ALLT!

Nils berättar att de kunde klippa hela 20–25 djur innan vi behövde slipa skären och det är de nöjda med.

Till den här säsongen ska vi vara mer noga med att byta överskåret lite oftare än vi gjorde förra året. Då kan vi säkert klippa ännu några fler djur, innan vi behöver slipa underskåret, tillägger Per.



Scanna QR koden med din telefon och se hur djuren klipps på gården.



Godset, utanför Ystad, ligger i ett vackert och bördigt jordbrukslandskap runt Fyledalen.

FAKTA OM

## HÖGESTAD GODS

Här förvaltar gården över ca 13 000 ha mark, varav 6000 ha är jordbruksmark och ca 7000 ha skogsmark. Det senaste tillskottet i verksamheten är ca 20 ha äppelodling i Haväng norr om Kivik.

På 2200 ha av jordbruksmarken odlas spannmål och på 175 ha odlas vall för eget bruk. Företagets vision är att långsiktigt bevara en biologisk mångfald och värna om kulturlandskapet i området. Här kan man till exempel besöka ekoparken vid Christinehofs slott som är ett av Skånes vackraste naturområden med många kulturhistoriska avtryck.

Högestad som ingår i ett av Sveriges största jordbrukegendomar, Högestad & Christinehofs Förvaltnings AB, är ett dotterbolag till Högestad & Christinehofs Fidekommiss AB, Godset har en lång historia bakåt, ända från medeltiden, då det tillhörde Lunds ärkebiskop.

Under reformationen, i slutet av 1500-talet, dras godset in till kronan och 1706 beslutar Karl XII att godset ska säljas till Carl Piper som i hans ägo, 1747, blir en fidekommiss. Godset tillhör numer ättlingen Carl Piper som tillsammans med Anna Piper och Fredrik Piper sitter i styrelsen för moderbolaget.



# Kylfläktar för cirkulation året runt

**Kylfläktar kan göra stor skillnad på miljön i stallet även under den kalla årstiden. Det kan vara väl investerade pengar att installera dem nu under hösten.**

Visst är det väl fuktigt i stallet ibland, under höst och vinter? Lite småruggigt, allt är blött. Knappast behagligt? Det blir så eftersom det inte är så mycket luftväxling eftersom ventilationen går på lågvarv samtidigt som korna producerar mycket fukt.

Kylfläktarna cirkulerar effektivt luften i stallet så att den lättare ventileras ut. Luften blir friskare och torrare. Mindre damm lägger sig eftersom det vädras bort. Stallet håller sig renare.

Visst finns det flugor i stallet? Mest sommartid men även en del på höst och vår. Men

flugor gillar inte när det blåser – då sitter de still. När kylfläktarna går så håller flugorna sig borta.

Med frekvensstyrning av kylfläktarna kan vi justera hastigheten mjukt och fint. De nya kylfläktarna har ett mer koncentrerat luftflöde så det klarar längre avstånd.

## **Var är första stället du vill ha kylfläktar?**

Samlingsfålla till mjölkningsstallet eller roboten, eller hur? Oavsett årstid är det en plats där det blir varmt eftersom djuren tränger

ihop sig på liten yta. Med en kylfläkt där ökar du djurens välbefinnande.

Andra stället är vid foderbordet och liggavdelningen – varför då? Där vill vi att korna ska trivas. Det ska vara bekvämt att stå och äta länge och det ska vara skönt att ligga i båsen. Kylfläkten är som koborsten, korna älskar den och alla stall bör ha dem för djurens välbefinnande.



# Planera vintervatten i tid



**E300 är en 24V eluppvärmd vattenkopp i aluminium och rostfritt material. Det termostatstyrda element håller vattnets temperatur på ca 12°C vatten.**

En bra lösning är att sätta E300 i ett 12 tum betongrör med muff. Du drar då upp vatten och 24 Volt underifrån och isolerar betongröret med 500 mm mineralullsmatta.

Vattenkoppen fäster du på betongröret, fyller mellanrummet mellan vattenkopp och betongröret med putsbetong. Resultatet är att du får en stabil och säker lösning som ger dig säkert vintervatten – hur kallt det än blir.

Till E300 behövs en transformator då elementet till koppen drivs med 24 Volt. Transformatorn sätter du där du tar ut 220 Volt, och ut till koppen har du då 24 volt.



## Monteringsanvisning

Du kan enkelt se olika sätt att montera E300 genom att scanna QR-koden och se vår broschyr som innehåller tydliga anvisningar.



## Elanslutning

E300 får endast anslutas över av SEMKO-godkänd skyddstransformator, art nr 97291881. E300 med tillhörande skyddstransformator ska anslutas av behörig elektriker. Elkabeln från E300 ska via godkänd kopplingsdosa anslutas till kabel från transformatorn.



# Mjölknings med swing-over på Elvesta gård



Bild från kosläpp på Elvesta Gård. Många besökare väntade på att korna skulle komma ut.



Mattias och Marina Andersson trivs med att mjölka korna i det nya mjölkningsstallet.

**Många som investerar i robot tycker att de får ett nytt och mycket friare liv när de slipper de tidsbundna och fysiskt krävande mjölkningarna men mjölkning med robot kan också innebära stress, på ett annat sätt. Det gäller att veta hur man själv fungerar som person och anpassa sin arbetssituation till det. **Mattias och Martina Andersson** på Elvesta gård i Sörmland har kommit fram till att mjölkgrup är det arbetssätt som passar dem bäst!**

I 17 år har Mattias o Marina haft mjölkrobot och det har fungerat bra men med en besättning på 130 kor och två VMST<sup>Mer</sup> som mjölkar dygnet runt kan det hända saker när som helst på dygnet. Mobilstressen med eventuella larm passade inte Mattias och Marinas livsstil. De började längta efter en rutin där de kunde "stänga dörren" efter avslutad mjölkning.

## **De tog steget**

Det började med att **Mattias Lif**, granne som också arbetar med teknisk support på DeLaval, berättade om en så kallad Swing-over som han sett under en resa till Danmark. Mattias Lif, som känner Mattias o Marina väl, sa helt enkelt att "*en så'n här ska ni ha*". Det ledde dem på spåret och efter att ha sett en ML3100, vilket är namnet på DeLavals swing-over, på Elmia så bestämde de sig för att gå vidare.



De tog kontakt med sin DeLaval-säljare som påbörjade arbetet med specifikationer och offerter. När Mattias fick veta att han skulle bli först i Sverige med att köpa den nya ML3100 blev han först lite orolig. Produkten har dock lanserats lite tidigare i andra länder och ett antal liknande anläggningar finns därför redan i Europa, bland annat i Frankrike och Tyskland. Tekniken med swing over har funnits mycket länge men den nya ML3100 är utrustad med den senaste tekniken och har en design som är både snygg och lätt att hålla ren. När säljaren **Josefin Dufm** pekade på fördelarna kände både Mattias och Marina att det var den lösning de letat efter.

### Projektet

Mattias vill gärna framhålla att Josefin ställde upp helhjärtat under byggprocessen när det uppstod problem som behövde lösas snabbt. Hon bistod med bra stöd och återkoppling. Montörerna Erling o Stefan gjorde ett mycket bra jobb både under monteringsstiden och under uppstarten. De instruerade Mattias och Marina på ett bra sätt som visar de olika funktionerna och hur mjölkningen skall utföras, rutiner och vilka beslut som skall tas.

– Den största utmaningen var att få alla att jobba ihop enligt tidplan, både folk från DeLaval, entreprenörer och gårdens folk, säger Mattias o Marina.

Inmjölkningen, av korna som mjölkat i robot, gick förvånansvärt fort och korna kände sig snabbt bekväma med det nya sät-

tet att bli mjölkade på.

Jag hade nästan glömt hur man mjölkar traditionellt, säger Mattias med ett skratt. Det kändes ovant först men det gick snabbt att komma in i det igen både för mig och korna.

### Nya mjölkningsstallet

Mjölkgrop och liggbås är inrymt i en helt ny byggnad. Mjölkgropens inredning består av en sicksackformad front och en sicksackformad svansbom där korna mjölkas från sidan. Korna går in i en rad efter varandra och vrider sig ca 30 grader. Mattias berättar att det märktes att korna var ovana att ha en kompis så tätt intill i början. Svansbommen lutar in mot gropen och därigenom kommer korna nära mjölkaren som enkelt kan sätta på mjölkorganen. Mattias berättar vidare att det var enkelt att lära korna det nya systemet. De behövde bara 3–4 dagars inläring.

En swing-over är ett mjölkningsstall där man använder samma mjölkningsorgan på båda sidor av mjölkgropen. När en ko är fär-

digmjölkad förs mjölkningsorganet över till motstående sida. Det innebär ett kostnads-effektivt utnyttjande av mjölkmaskinen. En sak som är bra med det här stallet är att det är enkelt för en ensam mjölkare att sköta mjölkning. Man släpper in en grupp på ena sidan och sätter på mjölkningsorganen. Medan den gruppen mjölkas släpper man in nästa grupp om 12 kor på motstående sida, gör iordning dem och sätter på mjölkningsorgan. Sedan är först gruppen klar och kan släppas ut och nästa släppas in.

Vi frågar Mattias och Marina om det är något de skulle gjort annorlunda om de fått starta om projektet idag?

– Nej, investeringen känns rätt och installationen av det nya mjölkningsstallet flöt på bra. Nu mjölkar vi ca 130 kor på 2 timmar och sedan kan vi tänka på annat.

Nästa projekt?

– Nu ska vi bygga om den gamla robotladugården och ha ungdomen där, avslutar Mattias.

FAKTA  
OM

### ELVESTA, Sörmland

**Ägare:** Mattias o Marina Andersson

**Areal:** 330 ha åkermark, 100 ha naturbete och 68 ha skog

**Antal kor:** ca 130 mjölkande med plan för att nå 200

**Ras:** Mix, 50/50 svarta o röda

**Produktion:** 9000 ECM

**Stalltyp:** Fiskben HB30, 2x12 platser, MidiLine ML3100

**Anställda:** 2 heltid plus en med F-skatt vid behov



DeLaval MidiLine ML3100 med swing-over arm på Elvesta gård.



# Kraftfoderstationer för köttdjur ger koll på fodermängder och slaktmognad

Vem av er är **Mikael Göing**? Den frågan får ägarna till "Mikael Göing Naturbeteskött AB" ganska ofta. Då skrattar de och svarar, "Ingen av oss och det är en lång och gammal historia!" (Läs mer i faktarutan här intill). En försäljning av en grangård och ett väl planerat generationsskifte på gården Källstorp i Göingebygden har bäddat för en långsiktig satsning på köttdjur på naturbeten där en av grundpelarna är kraftfoderstationer i den nybyggda lösdriftshallen.



Arbetet med utfodring av ensilage underlättas tack vare en balskärare monterad på trankorn som delar rundbalen och sprider ut ensilaget på foderbordet.

Det nya ungdjursstallet är öppet längs hela långsidan.

1988 köpte **KG Persson** och hans fru **Eva** den vackra gården med byggnader från 1800-talet för att ha mjölkkor. Det gjorde de med stor bravur. 2001 hade de en av Sveriges högsta produktion med 11 600 ECM och 2011 fick de guldmedalj för 23 års leverans av prickfri mjölk.

Men sedan blev det inte mera mjölk. Redan året därpå var det dags för generationsskifte. 2012 bildade KG och Eva ett aktiebolag tillsammans med sönerna **Johan**, och **Martin** och Martins fru **Emma** för att underlätta generationsskiftet och i samband med det bestämde familjen sig för att gå över till köttproduktion, istället för mjölk. KG är tjänstpensionär från räddningstjänsten och valde därför att stå utanför aktiebolaget. I samma veva köptes den närliggande gården Hemlinge in.

FAKTA  
OM

**MIKAEL GÖING NATURBETESKÖTT AB,**  
Glimåkra

**Ägare:** KG och Eva Persson, Johan Persson, Emma och Martin Gyding.

**Gårdar:** Källstorp och Hemlinge

**Antal djur:** Ca 50 dikor samt uppfödning av ungdjuren



### Idéer från mjölkproduktion gav foderstyrning i köttproduktionen

Under 2016 byggde de ett nytt rationellt ungdoms stall med en del utrustning som inte är helt vanlig i köttjursstall. Tillväxt är avgörande för en lönsam köttproduktion och då behöver man säkerställa att djuren får i sig rätt mängd foder. Med kunskaperna de hade från mjölkproduktion tog familjen beslut att installera kraftfoderstationer från DeLaval med transponderavläsning. På så sätt kan de säkerställa att varje djur, även de lågran-kade, får i sig rätt mängd kraftfoder.

De har även installerat vågar och kopplat ihop dem med fodersystemet. Detta har Martin gjort själv tack vare att han är IT-kunnig.

– Nu vet vi vad alla får i sig och hur mycket och vi kan ändra givor till djur som halkar efter i vikt, säger Martin Gyding. Det gör att vi har lättare att styra slaktvikterna så djuren kan skickas till slakt i rätt tid.

### Smidig köttjursproduktion som kombineras med heltidsjobb på annat håll

Det nybyggda lösdriftstallet har 6 952 platser. 25 platser i en grupp och 27 i en annan, där den ena är avsedd för kvigor och den andra för tjurar. Utöver det så finns en avdelning för 17 dikor där förstagångskalvare skall kunna kalva i lugn och ro. DeLaval har levererat inredning, utgödsling och kraftfoderstationer. Stallet blev klart i november 2016 och har använts under en vinter. Tanken är att hela driften ska kunna hanteras samtidigt med heltidsjobb utanför gården.

Det blev verkligen så bra som vi förväntade oss. Arbetstid är ca 1 minut/djur/dag. Det hade inte gått utan kraftfoderstationerna, berättar KG, och det är ändå inte huvudvinsten. Det viktigaste är att vi nu vet att djuren får den mängd foder de behöver för att växa som de ska.

DeLaval har levererat utrustningen, men familjen höll själv i projektledningen. Har man tid och ork att göra det får man en bättre kostnadskontroll tycker familjen. Att DeLaval fick leverera beror inte bara på utrustningen.



Martin Gyding till vänster och Johan Lindholm, distriktschef på DeLaval, till höger.

Service är en viktig del. Serviceteknikern **Gunnar Bodelsson** från DeLaval bor nära och har varit en klippa under byggtiden.

### Kulturbygd bevaras genom välplanerat generationsskifte

Sonen Johan kommer att bo på föräldragården och sköta ungdomdjuren från att de är 6 månader och sonen Martin bor på en annan Hemlinge gård (där Mikael Göing föddes, se faktarutan) där dikorna och småkalvarna är placerade. K-G och Eva är i full färd med att bygga ett nytt hus dit de ska flytta inom kort.

Eva och jag vill verkligen att gården ska drivas vidare av nästa generation av familjen, då måste man veta när det är dags att

släppa taget och flytta på sig, konstaterar KG.

Att ta reda på alla regler och fylla Jordbruksverkets alla formulär för stöd av olika slag tar mycket tid. Ägarna har fått mycket hjälp av LRF Konsult och Hushållningssällskapet med affärsupplägg men också sparat mycket pengar genom att vara sin egen byggprojektledare. – Jag vill ju inte vara den som låter dessa vackra marker växa igen, så vi bestämde oss att komma till skott med generationsskiftet medan kropp och sinne fortfarande bär för dans, vårt stora intresse, berättar KG.

Det bärkraftiga företaget fortsätter nu i ny tappning på gården där Mikael Göing en gång växte upp.



## Mikael Göing (Mikael Gyding på danska)

Mikael Göing föddes som Mikael Pedersen på 1500-talet på gården Hemlinge. Under den tiden var Sverige och Danmark i krig och gränsstriderna skedde just i Göingebygden. Hemlinge låg då i Danmark men Mikael hade svenska släktingar och gick in i den svenska armén och fick en relativt hög position. Men när efter en Mikael anklagas för bigami där Erik XIV släktingar var inblandade otrohetsaffär med ett högre befäls hustrublev det problem, och han tvingades desertera till den danska sidan. För danskarna blev han en stor tillgång inte minst genom sina kunskaper om bygden och den svenska militären. Han var så framgångsrik att han adlades. Gyding är än idag en utdöd adelssläkt i Danmark.

Gården Hemlinge där Mikael Göing/Mikael Gyding föddes köptes 2012 av KG Perssons son Martin som flyttade dit med fru och döttrar. Martin och hans fru tog det danska namnet Gyding som efternamn när de gifte sig och det svenska namnet lever kvar i företagsnamnet "Mikael Göing Naturbeteskött AB".



# Viktigt att kalibrera dina foderstationer!

De flesta mjölkproducenterna har idag foderstationer för kraftfodertilldelning både som separata foderstationer och/ eller i mjölkningsroboten vid automatiska system. Den som inte kalibrerar dem regelbundet riskerar att över- eller underutfodra sina djur.

Att foderstationen ska kalibreras vet de flesta men tyvärr så glöms det ofta bort. Om man låter bli att kalibrera stationerna blir resultatet att foderstationerna och roboten inte portionerar ut den mängd foder som de ska. Det i sin tur innebär överutfodring eller underutfodring av djuren vilket kan få konsekvenser för gårdens ekonomi.

För att få så noggrann utfodring som möjlig så bör varje portionerare kalibreras regelbundet.

## Tumregler för kalibrering är:

- **För pelleterat kraftfoder:** vid påfyllning i fodersilon så bör man kalibrera samtliga portionerare som används till det fodret.
- **För krossat spannmål:** kalibrera portionerarna ännu oftare än ovan för att få bra noggrannhet.

**Notera!** Det är mycket viktigt att kontrollera att det kommer rätt foder när man startar kalibreringen och att kalibreringsvärde läggs in på rätt portionerare.

Om du känner dig osäker på hur du kalibrerar dina foderstationer så kan våra servicetekniker hjälpa till med hur du ska göra och var du lägger in kalibreringsvärdena i DelPro™/Alpro



## Lönsamt att kalibrera foderstationer

Det finns undersökningar som visar att en överutfodring på 5% av koncentrat kostar det ca 430,- per djur och år. **På en besättning 150 så blir det ca 64 000,-/år.**

Vid en underutfodring på 5% så blir det ännu värre. Här rör det sig om ca 1 400,- per år och ko i förlorad avkastning. **På en besättning 150 så rör det sig om ca 200 000,-/per år i förlorad inkomst.**

Att lägga in kalibrering av kraftfoderstationer som en rutin i arbetet kan ge en snabb utdelning på sista raden. Kontakta din servicetekniker om du vill ha hjälp.

# Utfodring i fyra olika stallar - lösningen blev en mobil mixervagn

**Johan och Emma Folkesson har manuellt utfodrat 250 djur i tre olika stallar vilket har varit mycket tungt och tidskrävande. När de bestämde sig för att bygga ett fjärde stall och utöka djurantalet blev arbetsituationen inte längre hållbar. Nu utfodrar de med en mobil mixer från DeLaval och arbetstiden har minskat med 2 timmar tungt arbete per dag. Med mixern kan Johan till och med fylla foderkrubbor utan att stiga ur traktorn.**

## Utökning krävde nytänk

Johan och Emma bedriver köttjursuppfödning på gården Östra Sörby som ligger någon mil öster om Borgholm på Öland. Paret utfodrade 250 djur i tre olika stallar vilket var både tungjobb och tidskrävande. I våras bestämde de sig för att bygga ytterligare ett stall för 200 djur och då föll det sig ganska naturligt att titta på en bättre lösning för att utfodra djuren. En mobil mixer passade bra eftersom att stallarna är spridda på olika ställen på gården och det nya stallen ligger ytterligare en liten bit från huvudgården.

DeLaval's säljare Fredrik Petterson hjälpte Johan att planera det nya stallen och han berättade också att han kunde erbjuda en mobil mixervagn som skulle passa gårdens utfodringsbehov.

Vi tittade vi på ett antal olika mixervagnar men vi bestämde oss för att köpa DeLaval's 22 m<sup>3</sup> mobila mixer för vi tyckte vi fick en rejäl mixer med bra utrustning till ett bra pris. För oss var det viktigt att den var utrustad med bromsar och belysning eftersom vi kommer att köra en del på allmän väg, ett plus är också att chassit har fjädring så att det inte blir så skumpigt när man kör, berättar Johan.

## Mixern mixar snabbt och ger ett smakligt foder

Det går åt mycket foder när man har så många djur. Johan mixar ca 4000 kg en gång

per dag och använder sig just nu av både rundbalar och plansiloensilage samt koncentrat, spannmål och expro.

Mixningen och lastningen är enkel och går mycket fort. Man kan enkelt se hur mycket som lastats på den tydliga våg-displayen. Det tar ca 20 minuter sen är blandningen klar att köras ut till de olika stallarna. Med den nya mixervagnen så har Johan minskat utfodringstiden med minst två timmar/dag. Johan berättar att nu tar det bara 15 minuter att utfodra 100 djur i ett stall som förr var ett mycket tungt jobb som tog minst 1 timme.

Med mixervagnen blandas ensilaget effektivt med kross och koncentratet vilket kommer att ge en ökad tillväxt på djuren och

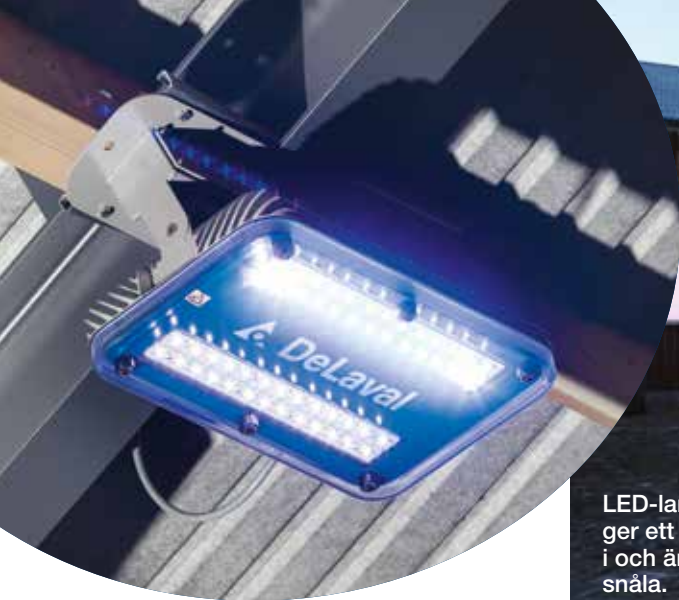
Johan räknar med att korta tiden till han kan skicka djuren till slakt med minst en månad vilket naturligtvis är mycket positivt.

Det fjärde stallen är fortfarande under uppbyggnad, berättar Johan, i det nya stallen så kommer vi att ha ett foderbord med krubbor därför passade det bra att det gick att beställa en lyftande transportör till den mobila mixern från DeLaval. Från min plats i traktorns förarhytt kommer jag enkelt att kunna justera transportören som matar ut fodret så att det hamnar rätt i krubborna. Det känns jät-tebra att kunna utfodra så smidigt nu när vi växer som vi gör, avslutar Johan.



Johan Folkesson (till vänster) har investerat i en mixer där han kan mixa 4 ton foder i en mixning. Utfodringen av djuren tar nu ca 30 minuter istället för 2 timmar och arbetet är mycket lättare.





LED-lampor från DeLaval ger ett bra ljus att arbeta i och är mycket energisnåla.



LED-lamporna gör att behagligt blått ljus strålar från stallet.

Med praktiska lösningar som förenklar arbetet och med nya affärskoncept utvecklar **Carl-Johan Bertilsson Göransgården** i Gräshult. Affärsidén är att slutföra mjölkkor för att få ett fint marmorat kött som hängmöras och säljs till restauranger med höga krav. Med LED-belysning, automatisk utfodring, hullbedömningskamera och näst intill automatisk ströare går arbetet som på räls.

# LED-lampor lyser upp hos Hagshults-kossorna

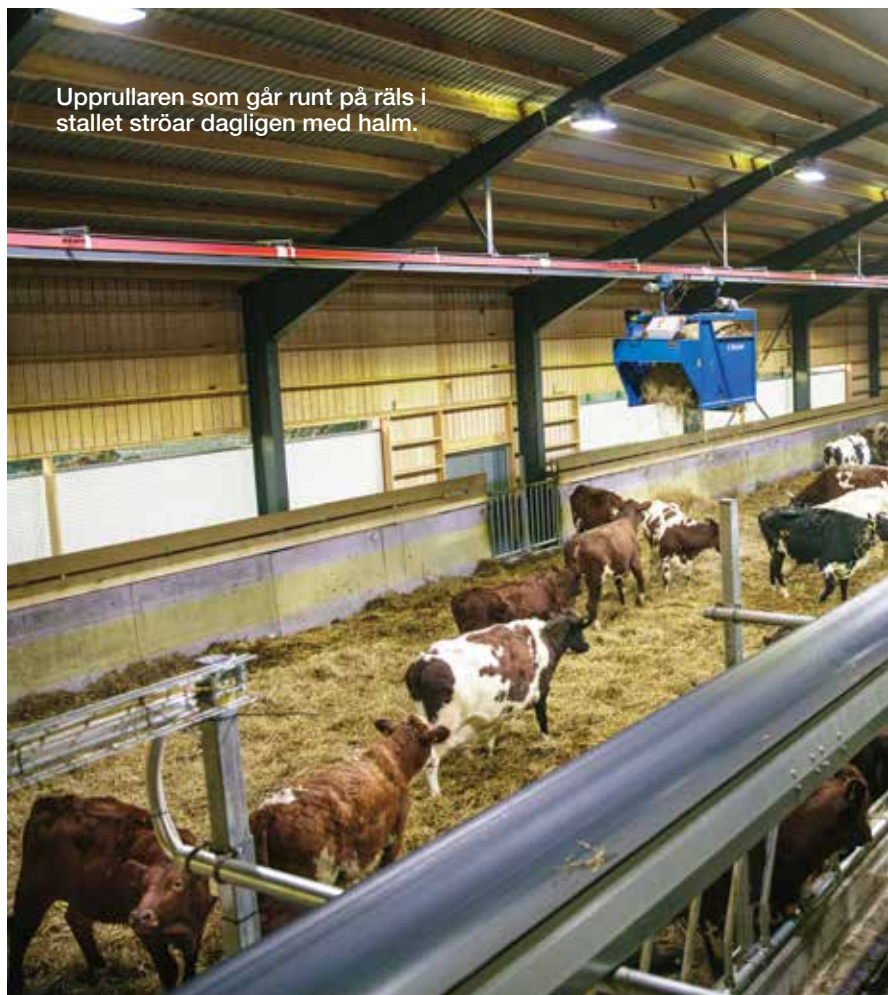
Eftersom den yngre generationen är intresserad av att fortsätta verksamheten behövs gården utvecklas. Därför byggde familjen ett kallt lösdriftstall med djupströbädd under 2016. Här finns tillstånd för 101 djur men i praktiken har de ca 70 djur. Gården köper in mjölkkor som tagits ur produktion från en större mjölkproducent i närheten. Åldern på kon har ingen betydelse, men de bör ha bra tillväxtpotential. Korna går hos Carl-Johan i fyra till sex månader för slutfodring. Hela driften är planerad att ge en säker och bekväm arbetsmiljö som ger en arbetstid på ca en minut per dag och ko. Här har djuren det bra – inte undra på att han själv kallar det för ett ”ko-SPA”.

## ”LED-lamporna ger ett fantastiskt ljus att arbeta i”

LED-belysningen i stallet kommer från DeLaval. Det blåvita ljuset lyser 16 timmar om dagen. På natten dimmar man ner med automatik, till ett lågt ljus som också ger ett vackert sken över gården.

– LED-lamporna från DeLaval ger ett fantastiskt arbetsljus. Lamporna har placerats på ett sätt som gör att vi inte har skuggor någonstans och ljuset ger otroligt skarpa kontraster. Det här borde vara DeLaval's mest lätt-sålda produkt, menar Carl-Johan.

Han fortsätter med att berätta att elektrikern blev imponerad när han installerade lamporna. De är ganska



Upprullaren som går runt på räls i stallet ströar dagligen med halm.





Håkan Åberg från DeLaval och Carl-Johan Bertilsson.

FAKTA  
OM

## BIO-LANT I GRÄSHULT, Göransgården

**Ägare:** Carl-Johan Bertilsson med familj

**Antal djur:** Ca 70

**Areal:** 30 ha vall och bete

tunga men ger en riktigt bra kylning av transformatorn. Lamporna håller sig svala och drar inte till sig så mycket flugor som lampor normalt gör.

### Smartgate och hullbedömningskameran säkerställer tillväxten

Carl-Johan har låtit installera en hullbedömningskamera som registrerar korna när de går igenom smartgaten mellan avdelningen för vila och avdelningen med utfodring. Carl-Johan tittar på rapporter från hullbedömningskameran en gång i veckan för att hålla koll på att djuren ökar som de ska och för att identifiera eventuella sjuka djur.

- Det är lätt att upptäcka djur som inte hänger med, och som avviker från standardkurvan, berättar Carl-Johan.

Smartgaten gör också att korna blir vana att gå igenom den och det ger lättskötta djur som är vana vid hantering och som lätt kan separeras om så behövs.

### Smarta lösningar ger en bra arbetsmiljö och låg elförbrukning

Att det ska vara enkelt, praktiskt och säkert att sköta djuren var en genomgående tanke när det byggdes nytt. Det finns flera smarta lösningar i det nya lösdriftstallet.

Utfodringen är i princip automatisk och kräver mycket liten arbetsinsats. Snart ska bandfodrets automatiska styrning också komma igång. Stallet har två övervakningskameror som gör att man kan hålla koll via en app i telefonen att allt fungerar som det ska.

Djupströbädden ströas dagligen med halm. Det görs via en upprullare från DeLaval som går på räls i taket runt hela stallet. Det enda som behöver göras är att fylla på med halmbalar. Korna äter också av det nya fräscha halmen och det är bra för deras magar. Carl-Johan upplever att det går åt mindre halm när det ströas oftare.

Med de energisnåla LED-lamporna samt ett cirkulerande vattensystem, är hela stallet energisnålt. Med ett vattensystem som känner av temperaturen på returvattnet och bara värmer när det behövs för att vattnet till djuren inte ska frysa blir elräkningen låg.

- Vi klarar faktiskt att driva hela gården med en huvudsäkring på 25 ampere, säger Carl-Johan.

### Köttkvalitet och kundfokus är grunden

Köttkvaliteten är viktig när man producerar restaurangkött för kräsna köpare.

- Vi har tagit beslut att minska mängden spannmål i utfodringen och fokusera på att ha en riktigt bra vall. Anledningen är att vall omvandlas till omega 3 som i sin tur har en positiv påverkan på kött som ska hängmöras. Spannmål omvandlas i huvudsak till omega 6 vilket inte ger lika bra kött menar Carl-Johan.

För att skapa kontakt med kunderna och profilera gården har man en Facebooksida som heter Hagshults kossorna och som drivs av **Ulrica Björnhag**, Carl-Johans sambo.



Stallet har djupströbädd där korna går fritt mellan de två sidorna.



# Stallkameran underlätt



## Bra koll på foderbordet

**Elisabeth Ögren, Brattens Gård, Lycksele, vet att det alltid är rätt mängd foder på foderbordet. Via sin mobiltelefon har Elisabeth ett extra öga i stallen, dygnet runt. Det är DeLaval Stallkamera som sitter riktad över foderbordet som är Elisabeths extra öga i stallen.**

För att hålla en hög avkastning är det av största vikt att korna har tillgång till fräscht foder dygnet runt och att det aldrig tar slut. På Brattens gård finns det en st VMS™, och 60 mjölkande kor, med en avkastning på 11 300 kg ECM senaste 12 månaderna.

När Elisabeth hade installerat stallkameran var hon mycket noga med att regelbundet titta hur det såg ut på foderbordet via sin telefon. Hon tittade regelbundet för att se om det fanns foder såväl natt som dag. Det hon observerade hjälpte henne att trimma

tiderna när ensilagevagnen gick sina turer. Målet är att det alltid skall finnas tillräckligt mycket foder på foderbordet, inte för mycket utan lagom och fräscht foder så att korna är på hugget och vill äta ofta. Turlistan är upplagd så att från och med kl 07 och fram till kl 22 går vagnen varje 1,5 timme. På natten går vagnen kl 01 och kl 04.

Elisabeth har köpt ytterligare två kameror. Den ena ska sitta vid kalvningsboxen och den andra ska hålla ett öga på samlingsfålan vid VMS™.



Elisabeth Ögren har hittat många användningsområden för DeLaval stallkamera.

# Arbetet på gården

## Extra koll dygnet runt i Lasse Larssons stall

Det är två st VMS™ som mjölkar hos Lasse Larsson, Växbo i Hälsingland. Avkastningen är hög. Vid Stalltipsets besök i början av september var senaste 7-dagars snitt för de bägge VMS™:erna ca 5 000 kg. Årsavkastningen ca 12 600 kg per ko. När man ligger så högt måste man ha koll på alla detaljer i mjölkproduktionen hela tiden. Det var en orsak till att Lasse Larsson investerade i fem st DeLaval Stallkameror.

Den första Stallkamera sattes upp över foderbordet för att få ännu bättre koll på att det alltid finns foder tillgängligt. Helt nyligen har denna Stallkamera kompletterats med ett minneskort. Väljer man ett minneskort på 128 Gb så kan man ha drygt tre dygns inspelningar sparade, inspelade i enminutersfiler. Efterhand som Stallkameran automatiskt spelar in nya filer så raderas den äldsta filen. På plats hos Lasse Larsson så tog vi kontakt med vår support för Stallkamera och efter några minuter hade vi aktiverat inspelningsfunktionen i Lasses mobiltelefon.

– All er tekniska support är mycket bra, säger Lasse Larsson. – Om jag någon gång på kväll och natt behöver ringa er tekniska support så har de snabbt koll på vad som behöver göras. De kopplar ju upp sig på min VMS™ och ser det mesta, berättar Lasse.

Att ha en stallkamera med minneskort som kontinuerligt spelar in hur det ser ut på foderbordet gör att man har möjlighet att dygnet runt ha koll på att det verkligen finns tillräckligt med foder åt djuren. När utfodringen går av sig själv på nattimmarna är det svårt att veta om det är tillräckligt. Korna äter mindre på natten men om de skulle få för lite så kan det påverka mjölkavkastningen negativt.

### Vid larm kan det räcka att ta en titt via kameran

Lasse Larsson tycker att det är väldigt bra bild från kameran, lätt att hålla koll på det man vill ha koll på. Den först kameran sitter

över foderbordet. Ytterligare två Stallkameror sitter så att man ser de två olika samlingsfällorna och med var sin smartgate.

– Får jag ett larm från VMS™ att tex en smartgate ger felmeddelande, så har jag direktsändning i min mobil och ser vad som kan ha hänt, om jag måste åtgärda eller om jag kan släppa det. Vi har någon gammal ko som ibland får för sig att bara ställa sig och ta det lugnt i smartgaten, den behöver jag inte gå ut och knuffa undan.

### Kameran kan ha många användningsområden

Lasse är på gång att montera en fjärde kamera som ska placeras så att han kan se de båda VMS™:erna i drift. En femte stallkameran tänker han flytta runt. Ibland vill Lasse kunna övervaka foderblandaren och han vill också kunna flytta den till toppen av spannmålstornen. Spannmålstornen sitter utanför stallet, dit det trådlösa nätverket kan ha svårt att nå. För att få till trådlöst nätverk även på tex ett spannmålstorn, så sätter man förslagsvis dit en 4 G router med ett SIM-kort. Tar man ett extrakort, hos den teleoperatör man har på gården, så är månadskostnaden för detta extra SIM-kort liten.

Ett tips är om man vill ha en flyttbar Stallkamera, det är att få till en magnetfot på Stallkameran, en kraftig magnet som sitter fast i Stallkamerans fot. Då blir den Stallkameran lätt att flytta runt. Vill du ha tips på hur du kan få till det, så kontakta teknisk support Stallkamera.

Lasse Larsson effektiviserar arbetet på mjölkgården med hjälp av DeLaval stallkamera.



Lasse kan övervaka samlingsfällan på distans och vid larm i roboten kan han snabbt avgöra om han behöver gå dit eller inte.



Göran Berg har testat rutiner som gör att han kan utnyttja hullbedömningskameran på ett bättre sätt.



# Hur kan man utnyttja sin hullbedömningskamera till max? – Gör som gården Arbelunda!

## Rådgivning gav ökad avkastning

På gården Arbelunda mjölkas korna med två mjökningsrobotar VMS™ sedan 2010. Gården drivs av **Göran Berg** och **Kerstin Persson**, även dottern **Lovisa** arbetar på gården. Alla i familjen är mycket djurkunniga men de hamnade i ett läge där de inte riktigt var nöjda med resultatet. De vände sig till **Henrik Norberg** för rådgivning. Det som kom fram då var att kotrafiken inte fungerade så bra. De behövde hämta ganska många kor. Henrik rekommendera justeringar av mjölkningstillstånd och utfodringstillfällena och dessutom la de in en separat fodergiva i roboten. Det gjorde att korna lockas att gå till roboten oftare eftersom de är säkra på att få kraftfoder där. Dessa åtgärder gjorde skillnad väldigt fort. De gick från ca 2,3 mjölkningar till 2,6–2,7. De fick fler mjölkningstillfällen på rätt kor och i och med att kotrafiken blev bättre ökade det totala antalet mjölkningar

per dygn med hela 30 tillfällen, från 130 till ca 160.

## Hullbedömningskameran ingår i den dagliga rutinen

Resultatet visade sig också på gårdens hullbedömningskamera BCS. Innan Henriks rådgivning tappade nykalvade kor nästan inte hull alls vilket tydde på att mjölkningens frekvensen var för låg för dem.

Idag ser de att de nykalvade tappar hull enligt plan eftersom de verkligen får tillgång till roboten och blir mjölkade med regelbundna intervaller anpassade för deras avkastning.

Kameran är ett mycket bra verktyg att använda i samarbetet sin rådgivare och DeLaval erbjöd dem att vara testgård för nya SOP (Standard Operation Procedure) som tagits fram för att underlätta användningen av kameran. SOPen ger en lista över djur som

valts ut efter vissa kriterier och gården tar sedan beslut vilka åtgärder de ska ta.

Det finns några olika SOP som kameraanvändare kan få tillgång till.

## Hullbedömningskameran och slaktdjur

En SOPn fokuserar på slakt, då filtreras ut vilka åtgärder som behövs för de olika djuren på slaktlistan och gör det enkelt att fatta beslut om att t ex skicka till slakt eller vänta. Den hullpoäng man vill på slaktdjur kan variera mellan slakterier. Det är därför viktigt att man ställer in vad som är rätt hullpoäng för att skicka till slakt på gårdsnivå.

## Hullbedömningskameran och högproducerande nykalvade

En annan SOP fokuserar på korna de 100 första dagarna. Där vi på ett enkelt och tydligt sätt kan se vilka kor som tappar hullet för fort, filtret är delat så att man kan se:

✓ kor som mjölkar över 40 kg på sju dagars snitt och tappar hull för fort

✓ kor som inte har kommit igång med mjölkningen (under 40 kg) men ändå tappar hull för fort.

Vid en hög avkastning och stort hulltapp så ökar risken för ketosis och de kor som inte kommer igång (under 40 kg) med mjölkningen men ändå tappar för hull för fort måste också kontrolleras eftersom man kan misstänka andra problem som till exempel mastit, klövproblem osv.

När man installerar SOP bestämmer gården vilken hullminskningstakt man anser lämplig på sin besättning och var brytpunkten för mjölkavkastning ska vara. Sedan kan användaren lätt ta ut rapporter regelbundet. Det är då viktigt att ha bestämt vilken åtgärd som skall vidtas när en ko kommer upp på listan.

### Vill du använda SOPerna från DeLaval?

Om du har en hullbedömningskamera och vill ha tillgång till de SOP som beskrivs ovan kan du vända dig till DeLaval optimeringsrådgivare.

• **Henrik Norberg, 070-353 45 90**  
[henrik.norberg@delaval.com](mailto:henrik.norberg@delaval.com)

• **Roy Johansson, 070-210 2966**  
[roy.johansson@delaval.com](mailto:roy.johansson@delaval.com)

eller Växa Sveriges rådgivare

• **Nilla Henning, 010-4710537**  
[nilla.henning@vxa.se](mailto:nilla.henning@vxa.se)

Själva SOPen är kostnadsfri men för bästa användning rekommenderar vi att köpa tjänsten att ställa in de gårdsinställningar som passar just din gård av våra optimeringsrådgivare.

FAKTA  
OM

### GÅRDEN ARBELUNDA, Köpingsvik

**Ägare:** Göran Berg och Kerstin Persson  
+ Lovisa

**Antal djur:** ca 150 mjölkande

**Avkastning:** drygt 11 500 ECM

**Typ av kotrafik:** Feed First

**Start av VMS:** 2 VMS™

**Utfodring:** utfodring med bandfoder ca 13 gånger per dygn. Foderstaten består av gräs, majs, halm och betfor för ca 18-20 kg mjölk samt kraftfoder i foderstationer och i VMS™.

## DELAVAL WEBBUTIK

### Leveranser direkt hem till dig

- ✓ Gör beställningen när du vill
- ✓ Fri frakt vid leveranser över 2 000 kr (exkl moms)
- ✓ Snabba och säkra leveranser
- ✓ Faktura med 30 dagar netto



Du loggar in med **Användar-ID** och **lösenord**. När du är inloggad är du inne på ditt eget kundkonto hos DeLaval. Leveransadress är klar. Det är enkelt att beställa när man väl är inloggad

- Du får fråga om inloggningsuppgifter skall sparas när du loggar in
- Väljer du att spara, så kommer du snabbt in i webbutiken nästa gång du går in



Om du saknar inloggning, kontakta **orderservice.sverige@delaval.com** så återkommer de med inloggningsuppgifter.

Har du frågor om produkter i DeLaval webbutik så har du kontaktuppgifter inne i webbutiken under **Frågor & Kundtjänst**

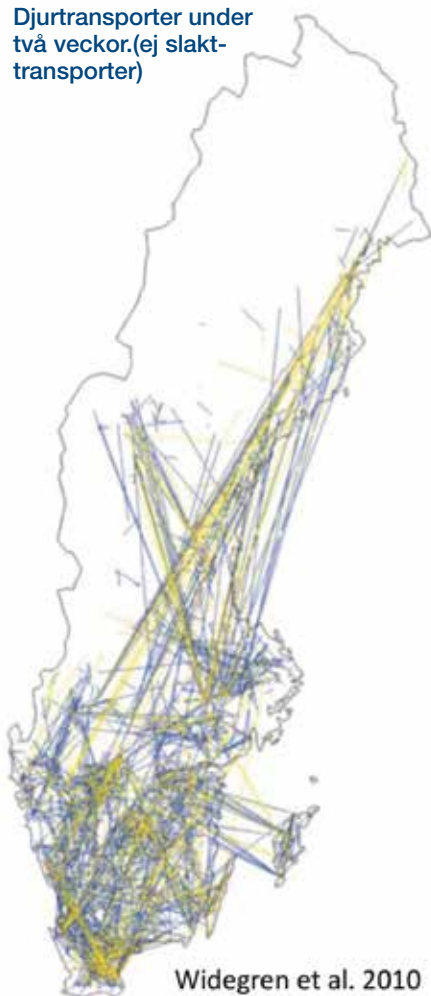
**Telefonnummer: 08-550 295 17**



# Vems ansvar är egentligen smittskydd och hur kan vi alla bli bättre på det?

Vi kan konstatera att vi alla är överens om att smittskydd är viktigt! Du som mjölk- eller köttproducent vill inte ha in smittor på gården och ingen leverantör, rådgivare eller veterinär vill vara den som tagit en smitta till en gård. Ändå känner nog många igen sig i att det är ett område som inte alltid hamnar högst på prioriteringslistan trots att det borde göra det.

Djurtransporter under två veckor.(ej slakttransporter)



Widegren et al. 2010

## De största riskerna

**Nya djur i besättningen:** Den allra störst risken att få in smitta är nya djur som kommer in i besättningen. Kanske tror ni som verkar i norra Sverige att ni är lite säkrare än de som finns i södra Sverige men titta på kartan här på sidan som kommer från en studie som Widegren et al. Gjorde 2010. Den visar djurtransporter inom Sverige under endast en tvåveckorsperiod. Transporter till slakterier är inte medtagna. Så ser det ut under hela året. Som ni ser är risken stor att smittor sprider sig väldigt snabbt även upp till norra delarna av landet. Att hålla nya djur avskilt från de övriga djuren en tid är en klok åtgärd.

**Besök på gården:** Besökande till gården kan ha varit på andra gårdar innan de kommer till dig. Vilka krav ställer du på besökare som kommer till din gård? Är du tydlig och konsekvent i dina krav? Gör du det lätt för besökare att göra rätt? Har du besökskor/stövlar åt dina gäster? Har du gårds egen arbetsoverall till de veterinärer, rådgivare och tekniker som kommer regelbundet till gården? Hur betar du dig när du besöker grannarnas gårdar?

## Hur bra eller dåliga är vi alla inom mjölk- och köttbranschen?

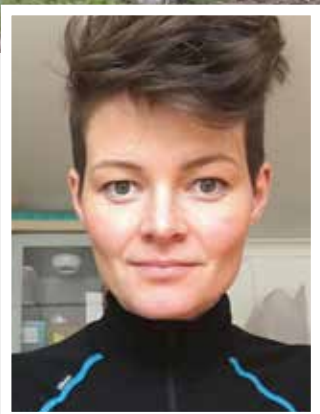
Svaret är troligtvis att det är helt olika från gård till gård, det är olika från företag till företag och olika från person till person. Det finns helt enkelt ingen gemensam lägstanivå som alla i branschen är överens om.

Veterinär **Anna Olzén** som även driver mjölkgården Ma Lantbruk tycker att branschen borde ta tag i detta ämne. Hon anser att det är ett stort problem att inte frågan ligger högre på agendan.

– Friska kor producerar mer, lever längre, reproducerar sig lättare. RS-virus som ger kalven lunginflammation ger sämre tillväxt hos djuret. Hur mycket det sedan innebär i lägre mjölkproduktion kan vi bara gissa. Kanske är det bristen på siffror svart på vitt som gör att många tar för lätt på dessa frågor, säger Anna Olzén. I de flesta fall skulle vi kunna undvika smittorna. Till exempel om vi hade en gemensam överenskommelse mellan bönder, leverantörer, veterinärer och andra som besöker gården. Varför pratar vi inte mer om det än vad vi gör? undrar Anna, att förebygga är så mycket billigare än att få in en smitta. En smitta kan vara förödande för en gårds ekonomi.



Anna Olzén, veterinär  
- Vi måste alla prata  
mer om smittskydd!



Paulina Lingers, Veterinär  
- Vi måste ha  
smittskydd i  
ryggmärgen!



Tomas Elofsson, DeLaval  
- Berätta för din servicetekniker  
hur du vill ha det på din  
gård.

Djurhälsoveterinären **Paulina Lingers** på Växa arbetar mycket med smittskydd. Hon utbildar semintekniker i smittskydd och hon arbetar med företagsutveckling på gårdsnivå med bland annat smittskydd. Hon är tydlig i sitt budskap:

- Mjölkgårdar måste vara stenhårda i sitt smittskyddsarbete, säger Paulina. Man måste ha smittskyddstänk i ryggmärgen och ha rutiner som man följer varje gång man går in i djur och foderutrymmen.

#### Hur arbetar då DeLaval med smittskyddsfrågor?

**Tomas Elofsson**, försäljnings- och servicechef i västra Götaland på DeLaval, får frågan.

- Det är en fråga som vi tar på stort allvar. Vi har en policy som vi ska följa när vi besöker gårdar och vi utbildar vår fältpersonal. Vi arbetar just nu med att förbättra

servicebilarna för att förenkla smittskyddsarbetet. Vi är medvetna om att det ett område som vi måste påminna om och arbeta med hela tiden. Vi välkomnar initiativ från branschen och vill gärna delta i diskussioner som kan leda till en branschöverenskommelse. Vi måste alla hjälpas åt och ha respekt för varandras arbete och för de utmaningar som ett bra smittskydd innebär. Du som kund kan både ställa krav och underlätta för en servicetekniker att göra rätt på din gård. Till exempel är stegar och sladdvindor saker som är svåra och tidskrävande att smittskydds-säkra. Det skulle underlätta om dessa gick att låna på gården men då måste de också vara i ett skick som innebär en säker arbetsmiljö för vår personal. Det är ett samarbete som måste ske i en positiv anda. Ta gärna en dialog om smittskydd med din servicetekniker.



### Kampanj i oktober

Under oktober månad har DeLaval kampanj på alla produkter i sortimentet som kan hjälpa dig till ett bättre smittskydd.

**Se i kampanjbilagan.**



# Nytt testinstrument för service – snabbare och bättre

Våra servicetekniker har nu ett nytt modernt testinstrument, som vi kallar VPR200, som mäter vakuumnivåer och pulsering i mjölkningssystem och VMS™. Instrumentet har en stor pekskärm och trådlös sändare för att underlätta mätningen. Det nya testinstrumentet är både bättre och snabbare än föregångaren. Det underlättar och effektiviserar arbetet med testning av mjölkningssystem.

Nya VPR200 har förutom möjlighet att mäta vakuumpulsering även en rad andra funktioner för professionell analys av mjölkningssystem och VMS™ som bidrar till att i ännu högre grad säkerställa optimal funktionalitet och mjölkkvalitet. Några av dessa nya funktioner kommer att introduceras på den svenska marknaden under 2018. Vi ser fram emot att presentera dem för er.

Det nya testinstrumentet VPR200 är snabbare och bättre än föregångaren VPR100.

Den trådlösa sändaren mäter vakuumnivåerna i mjölkningssystemet.



Ett tillskott tillverkat  
av naturligt kol

# Feedtech™ Carbogel

KALVAR MED GOD HÄLSA och bra tillväxt ger friska högproducerande mjölkkor. I dagens allt större besättningar kortas arbetstiden som läggs på varje kalv ner. Det blir därför viktigare att hitta smarta lösningar för en effektiv kalvuppfödning. Om du tar hand om dina kalvar kommer de att ta hand om dig. Att föda upp kalvar till friska, fruktsamma kvigor och produktiva mjölkkor är en nyckelfaktor för framgång i din mjölkproduktion. DeLaval erbjuder effektiva kosttillskott som hjälper dig att förebygga problem.



Före dosering



1 dag efter dosering



3 dagar efter dosering

Feedtech™ Carbogel är ett kompletterande foder för kalvar tillverkat av naturligt kol från ek.

## Fördelar

- Naturliga ingredienser
- Snabbt synligt resultat
- Utformad att binda enterobakterier och mykotoxiner
- Stöd för skydd av tarmväggarna
- Rekommenderas att användas i kombination med Feedtech™ Electro balance

Art nr 92065364 Carbogel 300 ml  
Art nr 92065363 Ingivare (kalibrerad)



## Feedtech™ electro balance

är ett foderkomplement för att stabilisera vätske- och elektrolytbalansen och behandla och förebygga diarré. Electro balance är ett mjölkpulver som ska lösas upp i vatten och/eller mjölk.

- Socker, som ger energi.
- En unik gelbildande substans som sänker vätskans passagehastighet och gör det lättare att ta upp näringen.

Art nr 92065367 1,2 kg electro balance  
Art nr 92065368 3 kg electro balance  
Art nr 92065369 5 kg electro balance



Avsändare:  
DeLaval Sales AB  
Box 21  
147 21 Tumba

**B**

SVERIGE  
PORTO BETALT  
PORT PAYÉ

Adresserad  
direktreklam

# Världens största robotgård finns i Chile

**Fundo El Risquillo, är en stor gård i Chile med 6 500 mjölkkor som har investerat och byggt ut med 64 stycken DeLaval VMS™. Det innebär att gården är världens största robotgård! Arbetet med att installera och köra igång alla blev klart under våren 2017.**



Gården, som ägs av Agrícola Ancali och delvis av Bethia Group, hade redan installerat 16 DeLaval VMS™ innan de skrev på det stora avtalet att utöka till 64 VMS™. De hade redan uppnått mycket goda resultat med sina 16 första VMS™. De hade nått en snittavkastning på 45.2 liter för de 920 kor som mjölkades med dem. Det resulterade i en tioprocentig ökning av mjölkproduktionen jämfört med innan samt en minskning av arbetskostnaderna. Det handlar om att göra mer med mindre.

– Fördelarna har visat sig vara otroliga, säger Pedro Heller, CEO vid Ancali Agrícola. – Högre produktion, bättre djurhälsa och mindre stress för korna. Projektet har skett i två faser. Först jämförde vi fördelarna med att använda DeLaval VMS™ system gentemot en mjölkkningskarusell. Vi började använda robotar för 500 kor och när vi såg de ekonomiska fördelarna och att det var möjligt för oss att öka produktionen med 10% per ko och dessutom minska stressen så tog vi beslut att gå vidare.

– Under den andra delen av projektet tog vi beslut att omvandla gården från vårt traditionella mjölkningssystem till en gård med automatisk mjölkning. Nu mjölkas 4 500 av våra bästa kor med DeLaval VMS™ och

vi tycker att vi har hittat en bra modell för att växa ytterligare om vi vill göra det i framtiden.

Stallet har också fått ett antal ko-komfortlösningar från DeLaval som t ex ventilationssystem, gummimadrasser, frihängande ryktborste, vattentråg och belysning.

4 500 kor mjölkas nu med robot och en karusell finns kvar för att mjölka nykalvade kvigor och kor med speciella behov. Tidigare fanns fyra karuseller på gården.

Många mjölkproducenter ser DeLaval VMS™ som en robot för mindre gårdar men CEO Pedro Heller kunde se att det var lätt att räkna hem investeringen redan efter första installationen.

De första åtta DeLaval VMS™ installerades på gården i oktober 2014. Under våren 2017 blev den kompletta installationen av alla 64 DeLaval VMS™ klar vilket gör gården till den största robotgården i världen och även en av de mest produktiva.

Gården El Fundo Risquillo ligger 500 km söder om Santiago och är en del av en större verksamhet som består av bland annat köttproduktion.

