

Stalltipset

www.delaval.com

1 • 2018



TEMA: BYGG

Läs om gårdar som byggt och hur DeLaval arbetar på byggen

Förbered betena med elstängsel

Tips och nyheter sid 26-27 och hel elstängselbroschyr som bilaga

 DeLaval



J Nu framåt våren är det säkert många av er som tänker på hur gården kan förbättras och verksamheten rationaliseras. Säkert funderar en del av er på att bygga nytt eller bygga om.

I detta nummer presenterar vi hur DeLaval's organisation ser ut och hur vi kan stötta dig som mjölkproducent när du vill genomföra förändringar.

Vi har också flera reportage från gårdar som har byggt.

Sedan har vi som vanligt en blandning av nyheter och fakta. Missa inte artikeln om vår nyhet gödselseparatorn på sidorna 14-15.

Hoppas att ni får en trevlig läsning.

Jag kommer snart att be er svara på en enkät om Stalltipset. Jag hoppas få många svar så att vi får veta vad ni vill läsa om.

Hälsningar,

Eva Mårtensson

Informationsansvarig

DeLaval Sales AB

Stalltipset 1 • 2018

Stalltipset ges ut av DeLaval Sales AB
BOX 21, 147 21 TUMBA. Tel 08-550 294 00

Ansvarig utgivare: Eva Mårtensson

Redaktionskommitté: Hans Andersson,
Susanna Berg, Mats Ingemansson,
Eva Mårtensson, Michael Sandström

Layout: Studio Lume /Katja Konga

Förstasidesbild: Lädarve Gård på Gotland

Fotograf: André Johansson



DeLaval har kompetensen som behövs när du vill bygga nytt eller uppgradera din anläggning





Inge Pettersson

Inge, vad tycker du viktigt att en mjölkproducent som vill bygga tänker på. Är det något speciellt som det är lätt att det blir problem med?

– Jag rekommenderar att involvera rätt kompetens så tidigt som möjligt. Ju tidigare vi får komma med i projektet desto lättare är det att undvika fallgropar. Min erfarenhet att logistikfrågor är något som behöver diskuteras och planeras på ett tidigt stadium. Till exempel kan storlekar på grupper, kotrafik, mått och yta vara avgörande för att stallet ska fungera bra. Att ta rätt beslut redan från början inom dessa områden gör stor skillnad. Jag har upplevt att när vi har kommit sent i projekt kan det innebära att man måste göra kompromisser med vissa lösningar.

Avdelningen "Large Customer Project Support & Development" reser världen runt för att planera riktigt stora gårdar.



Ute på gårdarna ska projektet löpa på, helst utan förseningar

En av DeLaval's duktiga stallplanerare är Inge Pettersson. Inge har arbetat i sin roll som stallplanerare för DeLaval sedan 2000 för att stötta distriktschefer i detaljplanering av mjölkkningsstallar och skapande av CAD ritningar.

Ännu mer kunskap om stallplanering finns centralt i företaget. Där finns gruppen "Large Customer Project Support & Development" som enbart arbetar med stora projekt som kan handla om att mjölka 3 000 till 6 000 kor eller mer. De har kunskap om hur man planerar för de riktigt stora besättningarna. De har hjälpt till vid flera stora projekt i Sverige men är också aktiva världen över. Till exempel planerade de världens största robotgård som finns i Chile och har 64 stycken DeLaval VMS™. (Se Stalltipset nr 2, 2017)

När ett projekt sedan påbörjas har DeLaval en grupp mycket professionella **installatörer**. Ett exempel på hur de arbetar kan du läsa om på nästa uppslag.

När projektet sedan närmar sig ingångkörning blir någon ur gruppen **Teknisk Support** involverad för att gå igenom att allt fungerar och ge dig de bästa förutsättningarna att snabbt komma in i nya rutiner.

Därefter får du möjlighet att delta i utbildningar för att fördjupa dina kunskaper. De senaste åren har DeLaval också utvecklat **rådgivningspaket** som ingår vid köp av till exempel DeLaval VMS™, Herd Navigator™ och Hullbedömningskameran BCS.

DeLaval arbetar ständigt med att finslipa och anpassa organisationen efter era behov och hur tekniken utvecklas. Vi finns här för att hjälpa er!

DeLaval ser som sitt viktigaste uppdrag att vara en professionell samarbetspartner till mjölkproducenter både i förändringssituationer och i vardagen. I vardagen finns **DeLaval's service-tekniker** nära och kan bistå med service och underhåll på gården.

När du som mjölkproducent känner att du behöver förändra din verksamhet är vårt mål att du ska kunna ha DeLaval som din huvudsakliga kontakt genom hela projektet. DeLaval har byggt upp en hög kompetens i att planera nybyggnationer och ombyggnationer.

Distriktschefer på DeLaval finns nära dig och de månar om att helhetslösningen på din gård ska bli bra. Många av dem har arbetat många år och har stor erfarenhet. De senaste åren har DeLaval nyanställt distriktschefer med hög kompetens, både i teori och praktik.

För att stötta distriktschefer i arbetet med stallplanering och CAD-ritningar har DeLaval skapat ett **supportteam** som är specialister på just ritningar och kunskap om kotrafik och bra arbetsmiljö i stallet. Byggföretag har naturligtvis hög kompetens att göra ritningar på byggnader men ofta saknar de kunskap om viktiga detaljer för ett väl fungerande mjölkkningsstall. Att gjutningar för utgödsling och skrapgångar blir rätt från början är till exempel avgörande för god stallmiljö. DeLaval har den erfarenheten som behövs för att detaljerna ska bli rätt.



Att vara montör är kreativt och skapande!

Att jobba som montör för DeLaval innebär att komma till en tom yta som ska fyllas med utrustning och förvandlas till en fungerande mjölkningsanläggning. Det gäller att de är händiga och noga. Inget stall är det andra likt så det gäller också att hitta de smartaste lösningarna för varje plats. Ritningarna finns naturligtvis men verkligheten är inte alltid exakt som det ser ut på pappret. Det gäller att vara flexibel och kreativ.



Peter, vad är det bästa med att vara montör?

Jag tycker nog att det är att varje projekt är olika och att det känns kreativt. Jag är med och skapar något som kunden ska bli nöjd med.



Erling, vad är det bästa med att vara montör?

Det är varierande och stimulerande och ett ganska fritt jobb, man träffar nya kunder samt andra yrkesgrupper som finns på byggena. Man får tänka till då ingen gård är den andra lik.

På gården Hajom Loftlund i Värmland fanns 40 uppbundna kor och 80 i en kall lösdrift. Korna mjölkades i skift på de uppbundna platserna 2 gånger om dagen. Det var mycket slit.

För att förbättra arbetssituation lät **Carl-Olof Sjöstedt** bygga en utbyggnad från det befintliga stallet för att där placera ett 2x10 platsers DeLaval fiskbensstall HB30 med höj- och sänkbart golv och Comfort start för att få en lättarbetad arbetsplats. Även uppsamlingsfällan är placerad i utbyggnaden.

Även en ny kyltank i form av den nya silomodellen installerades för att skapa utrymme för bufferttank i byggnaden. Målet var att ha oberoende mjölkhämtning.

Den 6e november kom installatörerna Peter Andersson och Erling Johansson för att börja installationen. Utrymmet de skulle arbeta i var stängt och uppvärmt och det uppskattades mycket eftersom det underlättar arbetet, speciellt på vintern naturligtvis.



Först ska tvärbalkarna monteras upp över gropen.



Sedan hängs svansbommar upp i tvärbalkarna.



Här är det höj- och sänkbara golvet på plats liksom mjölkkrör, mjölkkningsorgan och mjölkkningsenheter.



Carl-Olof Sjöstedt (till höger) var nöjd med hur noga Peter och Erling jobbade. Här tittar han och Servicetekniker Bo Hallstensson på resultatet.

När Peter och Erling kom var gjutningarna klara och gropkanterna var redan klädda med rostfri plåt. Det är ett bra alternativ att skydda väggen med.

Första steget innebar att i de fastgjutna stål stolparna sätta upp tvärbalkar över gropen. Tvärbalkarna är det som själva stallet sedan hänger i. Det gör att man inte behöver ha stolpar i nederkanten. Det blir öppet och lättåtkomligt för mjölkarna.

Andra etappen innebar att montera svansbommarna och därefter bogstöden och grindar.

Tredje fasen bestod av att mjölkkningsutrustningen och rören som ska transportera mjölken sattes på plats i den nedre delen av gropen och därefter monterades det höj- och sänkbara golvet. Sedan fortsatte montörerna med avtagare och platskontrollerna som sitter högre upp.

I början på december

Efter tre-fyra veckors arbete var själva mjölkkningsanläggningen färdig. Då påbörjades rördragning ut till mjölkrummet där mjölken levereras via plattväxlare till en silotank. Även en bufferttank installerades.

Måndagen den 11 december började uppstartning av kylanläggning och mjölkkanläggning, allting strömsattes och justerades. Kontoret förbereddes med datautrustning.

Tisdagen den 12 december genomfördes en komplett ISO test av hela mjölkkanläggningen och alla djur tankades ner från det svenska djurregistret för att läggas in i DelPro™ systemet som styr mjölkssystemet.

Den 13e december

Nu mjölkas korna in i den färdiga anläggningen. Vid första mjölkpasset konstaterade Peter och Erling att slangdragning och slang-

FAKTA
OM

GÅRDEN HAJOM LOFTLUND I KOPPOM, Värmland

Ägare: Carl-Olof Sjöstedt

Antal kor: 120 mjölkande

Anläggning: 2x10 fiskbensstall med höj och sänkbart golv

Utrustning: Mjölkkningsenheter MPC680/580 och mjölmätare MM27BC samt Comfort start. 11 m³ silokyltank

sträckare behövde justeras något. Det fixades innan nästa mjölkningsspass och därefter var anläggningen färdigmonterad. Nu tar servicetekniker **Bo Hallstensson** över ansvaret och blir den som sköter framtida servicearbeten på anläggningen. Peter och Erling drar vidare mot nästa gård.



Första mjölkaget har fyllt anläggningen. Det fungerar!



En bekväm och lättskött anläggning är nu invigd.



Gummi torkar inte – det åldras

därför skall du byta spengummi i rätt tid

Det säger **Nils Älveby** som i mer än 15 år har studerat och utvecklat den delen av mjölkmaskinen som är i kontakt med korna: SPENGUMMIT. Nils är chefskonstruktör på DeLaval för spengummi, specialist på material och utveckling av bland annat spengummi.



Spengummi tar man kanske som självklart att det skall fungera, och det ska det göra. Men spengummi i sig är en högprestanda komponent. Om du ser framför dig att gummistrumpan på spengummi är dynamisk och ska klara tre miljoner flexningar (sugas ihop) och varje gång ska de ge perfekt massage åt spenen. Lägg till att spengummi ska stänga av vakuemet perfekt när centralen hanteras, när man sätter på mjölkorganet. Och så ska läppen på spengummit längst upp precis följa kons spene.

– Jag är kanske partisk som konstruktör, men jag är stolt över DeLavals spengummi och att vi kan leverera denna högpresterande produkt

Det blir mycket prat om spengummi med Nils. Det är väldigt få i Sverige och ute i världen som vet alla detaljer om förutsättningarna att ständigt kunna leverera optimala spengummi.

– Man måste ha koll på alla detaljer. Det är löpande mycket arbete bakom spengummi, som inte syns och som inte ska synas för våra kunder. De ska alltid kunna lita på att de får ett optimalt spengummi från DeLaval

– När det gäller att löpande få fram bästa möjliga spengummi så är det tre delar som är viktiga: Konstruktionen, Material och Tillverkning. Vi på DeLaval har full koll på varje del. Tillverkningen sker i Sverige, och du ska veta att i slutskedet av tillverkningen så avsynas varje spengummi ett och ett.

Exempel på saker som genom åren har ställt stora krav på förändringar är att livsmedelslagarna har förändrats. Det har ställt krav på att visa komponenter av miljöskäl har bytts ut i tillverkningen. Då har målet hela tiden varit att våra kunder inte ska märka någon skillnad utan uppleva samma kvalitet och funktion på sina spengummi, berättar Nils. Testerna vid varje förändring är mycket omfattande.

Varför måste man regelbundet byta spengummi?

– Det är tre saker som gör att gummi åldras. För det första är det tiden. Därför har vi två mått när vi rekommenderar byte av spengummi. Förutom att byta efter 2 500 mjölkningar, så är vår rekommendation när det gäller tid, att senast byta efter 180 dagar.

Alla mjölkproducenter som är med i GummiDirekt får färskaste möjliga spengummi, då leveranserna är snabba och går direkt från fabrik till centrallager, och därefter snabbt ut till mjölkproducenterna.

– Det andra som gör att spengummi åldras, det är det dynamiska, att spengummi till slut blir utmattat så det inte har full funktion. Som jag tidigare sa så ska spengummi klara tre miljoner flexningar med fullgod funktion. Används det längre, så ger det inte optimala mjölkningsegenskaper.

– Det tredje som gör att spengummi åldras, det är diskning och temperatur. Då kan

du ha en tumregel i minnet: att en kemisk reaktion går dubbelt så fort för var 10:e grad du höjer temperaturen. Jämför med smör och hur länge det klarar sig i kylskåpet med t ex 4 grader varmt, och hur länge det klarar sig om det ligger i 14 graders temperatur, eller i t ex 24 grader. Och du vet ju att vi har mycket hög disktemperatur för att säkerställa att det blir rent i mjölkkningsanläggningar. Höga temperaturer påverkar givetvis spengummits livslängd. OBS att diskningen givetvis måste ske med rätt temperatur så att det blir tillräckligt rent i mjölkkningsanläggningen. Det kan också nämnas att det är jätteviktigt att dosera diskmedel korrekt. Skulle du till exempel dubbla diskmedelsmängden så tar det hårt på spengummi.

DeLaval rekommenderar att byta spengummi efter 2 500 mjölkningar. Det är baserat på tester och mycket erfarenhet.

Var rädd om ditt kapital, byt spengummi i tid

Nils drar en liknelse:

– Om du jämför med din bil eller traktor så byter du olja i tid för att du är rädd om det kapital som bilen eller traktorn har. Ett av de stora kapitalen för mjölkproducenter är korna. När du byter spengummi i rätt tid och du aldrig märker att det händer något annat än att det fungerar, då blir det rätt och det kapitalet som korna står för säkras.

– Det du riskerar vid sena byten av spengummi det är att hygienens äventyras, och att mjölkningsegenskaperna försämras och risken är att det får negativa följder för korna. Om överanvända spengummi är med och bidrar till en eller flera juverinflammationer så är det med min liknelse en ren kapitalförstöring. Ju större besättning ju större risk att det kommer att kosta mycket.

Avslutningsvis vill Nils skicka med två budskap:

1 Vi har många olika spengummi som har olika mått och dimensioner därför att de är anpassade för olika spenformer och storlekar på spenar. Vi har konstruerat, testat och optimerat olika storlekar på spengummi då vi vet att det finns skillnader mellan besättningar. Jag vill skicka med till dig som mjölkproducent att undersöka hur det ser ut i din besättning och se till att du verkligen har valt rätt spengummi.

2 Byt spengummi enligt rekommendation, efter 2 500 mjölkningar eller senast efter 180 dagar. Det är en billig försäkring för att hålla igång mjölkproduktionen på bästa sätt.



**DeLaval
GummiDirekt**
- gummileveranser
direkt hem till gården

GummiDirekt
Gummileveranser direkt hem till dig

- ✓ Leverans 2 gånger/år - vår och höst
- ✓ Respektive leverans innehåller aktuella delar enligt rekommenderade bytesintervall
- ✓ Du får optimal funktion på mjölkningen året om
- ✓ Starkt reducerat pris: 35-40 % rabatt

Regelbundna gummibyten ger dig optimala förutsättningar:

Bättre juverhälsa
Säker drift vid mjölkning – bra mjölk kvalitet
Mjölkar lika snabbt hela tiden

Öppettider vardagar 08.00-16.30

Tel GummiDirekt 08-550 295 17

E-post gummidirekt@delaval.com
Eller kontakta din lokala DeLaval
Servicetekniker.



Från vänster: Markus Eriksson (Anställd), Carl Bäckman (DeLaval), Micke Persson, Lillemor Persson med Elsa, Ronny Persson, Rosie Kjaernet (Anställd), Karin Hagardson med Elvira och längst fram står Etel och Ester.

Effektivisera, rationalisera och dra ner på kostnader är Perssons framgångsrecept!

Familjen Persson har utvecklat sitt företag genom att gå från ett mindre deltidjordbruk med 10 uppbundna kor 1985 till dagens heltidjordbruk med 2 VMS™ och drygt 135 kor. De har gjort det i lagom stora steg under ca 30 år. 1997 hade de dubblerat besättningen till 20 kor och 2004 gjordes nästa dubbling till 40 kor. År 2007 slog de till och byggde en mjölkgrup 2x6 för att sedan ta det riktigt stora steget och bygga för automatisk mjölkning 2016. Samtidigt passade familjen då på att utöka antalet liggbås med 50 platser.

Bakgrunden till denna investering är som i så många andra fall att man eftersträvar en drägligare arbetsmiljö samt planerar för generationsskifte. Åren före VMS™ kom in i bilden så arbetade föräldrarna Ronny och Lillemor utanför jordbruket inom industrin och drev jordbruket på "fritiden". För att sonen Mikael ska kunna ha ett drägligt liv som lantbrukare och småbarnsförälder kändes det som rätt väg att gå att göra denna driftförändring.

Erfarenhet från industrin

Ronny som har erfarenheter från sitt jobb inom industrin, är van vid hur man hela tiden planerar för att utveckla företaget på en konkurrerande marknad. Han vet att det är viktigt att hela tiden leta efter möjligheter till att rationalisera och spara kostnader för att kunna effektivisera produktionen. Att ha det i ryggmärgen har varit till stor hjälp under utvecklingen av företaget genom att Ronny och Lillemor har kunnat jämföra sina idéer med erfarenheter från en helt annan

bransch. Det har varit värdefullt för gården att planera och utvecklas i en takt som företagets ekonomi tillåter.

Detta har inneburit att familjen har varit ytterst noggrann vid planeringen genom att utvärdera och väga olika alternativ mot varandra. Det känns nu helt rätt så här i efterhand när man ser resultatet. En stark bidragande orsak till att de valde VMS™ var driftsledningssystemet Herd Navigator™. Med Herd Navigator™ får du full kontroll över produktionen och kan enkelt se avvikelser i god tid. Genom att kunna fånga i princip alla brunster och få larm om begynnande mastit eller acetonemi kan man sätta in åtgärder i rätt tid för att hålla kostnaderna nere. Ronnys tror att hans erfarenheter av industrins fokus att hålla bästa möjliga kontroll på produktionen var en anledning till att han direkt insåg vikten av ett verktyg som Herd Navigator™ för att ha full kontroll över gårdens produktion.



Den 14e februari var det visning på Söderomsjön. Ca 60 besökare klädde sig smittskyddssäkert innan de fick kliva in och titta på mjölkningen.

Projektet

Ronny och Mikael berättar att närheten till en bra servicetekniker också var en av sakerna som avgjorde valet av leverantör. De berättar också att **Carl Bäckman**, distriktschef på DeLaval, ställde upp helhjärtat under byggprocessen när det uppstod problem som behövde lösas snabbt. Han bistod med bra stöd och återkoppling. Under uppstarten kan det i många fall upplevas som rörigt genom att det är så mycket nytt som ska fungera på en gång. Därför nämner Lillemor hur hon kände sig väldigt trygg under den tiden genom den suveräna supporten som hon fick när hon ringde och behövde hjälp och råd.

Inmjölkningen, av korna som mjölkats i mjölkgrup, gick förvånansvärt fort och korna kände sig snabbt bekväma med det nya sättet att bli mjölkade på. Familjen behövde endast hjälpa till under en natt sedan hade korna redan lärt sig det nya. Och här vill familjen trycka på hur enkelt det är att kunna hjälpa till i VMS™ med manuell mjölkning. Det är hur enkelt som helst att komma till.

Mjölkningssystemet

Kotrafiken är Feed First™ med foderstationer och foderbord med fri tillgång. För utfodringen finns en balrivare som går ca en gång i timmen. Korna styrs in till VMS™ med hjälp av en smart grind som vid varje passage undersöker om korna har mjölkningstillstånd. VMSerna står bredvid varandra i en rad och är enkelt åtkomliga för service och underhåll. Man kommer direkt in till VMSerna från kontoret varifrån det även finns en dörr in till väntfållan. Allt är genomtänkt för att det ska vara enkelt att komma till. Placeringen av VMSerna blev särskilt lyckad tycker Ronny som säger att de är mycket nöjda med kotrafiken och utfodringen.

Ovan för kontoret och VMS™ så har familjen inrett ett stort och trevligt utrymme med gårdskontor, vilrum, samlingssal, dusch och toalett. Ett sätt att utnyttja ett utrymme som annars skulle bli en plats för en massa brahagrejer. Här kunde gick det t ex att samla en större grupp av lantbrukare och elever



I den trevliga samlingssalen berättade Ronny och Mikael Persson för besökarna hur de upplever att det är att mjölka med robotar och hur de tänker vad gäller driftsledning och skötsel av gården.

från hela två lantbruksskolor under en besöksdag i februari när VMS™ 20 år firades med öppen gård.

FAKTA OM **SÖDEROMSJÖNS LANTBRUK HB**
Viksjöfors, Hälsingland

Ägare: Ronny, Lillemor och Mikael Persson
Areal: 260 ha åkermark inkl arrende
Antal kor: ca 137 totalt, 110 mjölkande
Ras: SLB och SRB
Produktion: 10800 ECM innan VMS™ installerades, nu 3729 kg/dygn
Mjölkningssystem: 2 st VMS™ med Herd Navigator™
Anställda: 2 på 75% varav en med F-skattsedel

Gratis rådgivningskonsultation till din VMS™-gård



Har du en VMS™-gård och är intresserad av prestandahöjande rådgivning? Kontakta då **Henrik Norberg** på telefon **073-149 20 78**.

Du får en första 15 minuters gratis konsultation. Du kan därefter avgöra om det verkar intressant att fortsätta eller inte.

Vill du hellre att Henrik ringer upp dig, maila honom och uppgi i mailet ditt namn, gårdens namn och ditt telefonnummer. henrik.norberg@delaval.com

DeLaval Online Rådgivning ger dig regelbunden rådgivning och översyn under året via distansrådgivning via LogMeln.

- Inga fysiska besök kommer att genomföras på gård.
- Korta regelbundna avstämningar ger dig som företagare mer effektiv och kontinuerlig rådgivning.
- Ett bollplank för frågor och funderingar kring din mjölkproduktion.

Om du har en VMS™ räcker det att du höjer din produktion med 12 kg mer i tanken per dag för att rådgivningen ska ha betalt sig. Henrik har redan hjälpt många gårdar att höja sin produktion med mellan 100 och 500 kg om dagen.



Kristian och **Kajsa** har gått från att mjölka i en mjölkgrup 2x10 till automatisk mjölkning. Familjen har nyligen investerat i tre stycken nya VMS™ och med detta skapat en annorlunda produktion. Gården ligger vackert i en dalgång på vägen mot Lysekil i vackra Bohuslän.

Med robot har vi fått en ny lättare vardag!



Drivkraften bakom denna förändring var att skaffa trygghet i tillvaron. Att mjölka 140 kor i en grop varje dag är tidskrävande och tungt och då måste arbetet fördelas på både familjen och anställda för att vardagen ska gå ihop. Att ha anställda i ett företag garanterar inte närvaro, det finns hela tiden risk för till exempel sjukdomar. Familjen upplevde att vardagen lätt kunde bli problematisk om någon anställd inte kom till sitt mjölkningsspass. Den oron har man nu byggt bort och istället jobbar tre stycken robotar i ladugården dygnet runt.

Det är verkligen positivt att slippa det tunga jobbet och arbetsbelastningen har minskat överlag. Det känns skönt att slippa slita på kroppen och vi kan ägna mer tid åt andra sysslor på gården, berättar Kajsa.

Vi hade redan bestämt oss för robotmjölkning när vi gick in i det här projektet, berättar Kristian. Vi diskuterade inte något annat alternativ. Det var bara frågan om hur detaljerna skulle lösas på vår framtida robotgård.

Projektet

Göran Nilsson är distriktschef i området och han var den som hjälpte familjen att ta fram ritningar och förslag på praktiska lösningar.

Det har varit enkelt och smidigt att ha kontakt med Göran Nilsson projektets gång. Han ställde upp helhjärtat under byggprocessen när det uppstod problem som behövde lösas snabbt. Över förväntan till och med, berättar Kajsa och Kristian.

Eftersom de skulle installera VMSerna i det befintliga lösdriftsstallet och korna naturligtvis skulle mjölkas under byggtiden så

delades installationen upp i två omgångar. Först monterades två VMSer i en fas. Därefter monterades mjölkgruppen ner vilket gav fritt utrymme för att sedan montera in den tredje VMSen. Då blev det även mer plats att sätta in några fler liggbås.

Själva installationen av VMSerna gick enligt plan och det uppstod inte några överraskningar utan allt blev som det var tänkt.

Mjölkningssystemet

Familjen har valt att ha fri kottrafik. De kor som är i sin flyttas till en speciell sinläggningsavdelning.

Vid sommarbete så håller man dörrarna helt öppna mot betet så korna kan gå som de vill och betessläppet har de så tidigt som möjligt på säsongen. Det är sällan några problem med att hämta kor.

Denna vackra bild av stallet och korna tog Kajsa Johansson själv i sommaren 2017.





Kajsa följer upp i driftsledningssystemet DelPro™ i kontoret som har en fin utsikt över stallet och djuren.

Arbetet på gården har blivit mycket lättare och det är skönt att kunna styra arbetstiden och inte ha de fasta mjölkningstiderna på morgon och kväll. Göran Nilsson från DeLaval till vänster och Kristian och Kajsa Johansson till höger.



FAKTA
OM

SKARSTAD HOLSTEIN, Bohuslän

Ägare: Kristian och Kajsa Johansson

Areal: 349 ha åkermark inkl bete

Antal kor: ca 183 totalt, 166 mjölkande

Ras: Holstein, egen rekrytering. Seminarer med ca 25% kötttras.

Produktion: 10830 kg ECM innan VMS™ installerades, nu 11357 kg

Mjölkningsystem: 3 st VMS™ med fri kottrafik, monterats in dec 2015.

Anställda: 1,5 dag/vecka som jobbar som avbytare

VMSerna står bredvid varandra i en rad och är enkelt åtkomliga för service och underhåll. Ovanför kyltanken och maskinrum finns kontoret med en fin överblick över de tre VMSerna och hela ladugården.

Kristian och Kajsa berättar att de uppskat-

tar funktionen LogMeIn. Med den kan service-teknikern logga in på deras system och på så sätt lösa enkla problem på distans.

– Det fungerar utmärkt när hjälp behövs, det känns tryggt att ha den möjligheten att få snabb hjälp, konstaterar Kristian.

Nu ska ingen normal service ta mer än en dag att genomföra tack vare förändrade servicesatser.

Nya servicesatser till DeLaval VMS™ för snabbare service

Från och med årsskiftet 2017/2018 har DeLaval börjat använda nya servicesatser till alla VMS™ som levererats 2007 och senare. Vi har nu 12 servicesatser istället för som tidigare 9 stycken. Serviceprogrammet är oförändrat med fortsatt tre servicetillfällen per år, men med de nya servicesatserna så tar det fyra år innan vi gått igenom alla serviceuppgifter och bytt de servicedelar som ska bytas. Tidigare gjordes detta på tre år.

Här följer tre frågor och svar om de nya servicesatserna.

Varför gör vi denna förändring?

En viktig anledning till ändringen är att vissa servicetillfällen (speciellt nr 3, 6 och 9)

tidigare var väldigt omfattande, så omfattande att det var svårt att hinna med att utföra dem på en dag, säger Michael Ohlsson, ansvarig för service på DeLaval. Det innebar att vi fick åka tillbaka till kunden dagen efter för att göra färdigt, med en extra resa som följd av detta. För att undvika detta har vi nu fördelat ut de servicedelar som ska bytas över fyra år istället för tre som det var tidigare. Varje service har på så vis blivit mindre omfattande och går snabbare att utföra.

Görs denna förändring bara i Sverige?

Nej, en övergång till de nya servicesatser-



na görs lika över hela världen samtidigt.

Hur påverkas priset av de nya servicesatserna?

De nya servicesatsernas innehåll är inte detsamma som de tidigare satsernas, det är därför inte relevant att göra prisjämförelser rakt av. Om man istället tittar på kostnaden för servicesatserna sett över tid (12 år) så är den oförändrad jämfört med tidigare.

Service tekniker Arnov Amirian ser över en av kyltankarna på Hamra Gård

Kyltanken behöver också omtanke – nytt servicekoncept från spengummi till tankutlopp



När kyltanken inte fungerar som den ska kan det snabbt uppstå problem. I värsta fall riskeras hela två dygns mjölkproduktion att gå till spillo. DeLaval kan nu erbjuda ett utökat servicekoncept där vi tar ett helhetsgrepp som omfattar mjölkkningsanläggning, VMS™ och mjölk tank. Hela din mjölkkningsanläggning ska fungera optimalt varje dag, från spengummi till tankutlopp.

När kyltanken inte fungerar blir det snabbt problem. Det kan handla om kylningen, men även om rengöringen eller omröraren. I en kyltank vars kylning inte fungerar på topp eller som inte blir diskad på rätt sätt, växer bakterier snabbt till. Det senaste året har dessutom Arla justerat betalningsmodellen för bakterier vilket också ger ett större genomslag på din mjölklikvid. Bara ett enda bakterieavdrag kan lätt bli kännbart. Hur väl kyltanken fungerar påverkar i det långa loppet din totalekonomi.

Det är lätt att se kyltanken som en stor metalltunna som bara ska fungera år ut och år in. Men kyltanken har flera roterande delar, en hel del elektronik, en egen diskmaskin, fläktar och egen kompressor. Allt behöver fungera för att mjölken ska kylas på rätt sätt. Därför är det viktigt att kyltanken får samma omtanke som själva mjölkkningsanläggningen, säger **Per Edstam** som är ansvarig för automatiska och konventionella

mjölkkningsystem och kyltankar i Sverige.

Det är också viktigt att det är rätt kapacitet på tanken. Om antalet kor har utökats kan det påverka kyltankens funktion eftersom den då kanske är underdimensionerad för den nya mjölmängden. Tänk på att tanken ska klara att sänka temperaturen på mjölken från 38°C till +4°C inom 2 timmar enligt Arlagårdens kvalitetsföreskrifter.

Service på kyltanken kan vara väl investerade pengar

Genom att ha serviceavtal på din mjölk tank är du garanterad att vi tittar på renhet och att diskningen fungerar som den ska, att temperaturen på diskvattnet är den rätta och att diskmedlet är rätt doserat. Vi kontrollerar att inga ventiler är igensatta och att gummitätningarna är hela. Om det finns termoresistenta bakterier upptäcker vi det med speciella UV-lampor.

Att se över kyltanken tar inte särskilt lång tid, mellan två till tre timmar normalt sett. Det är väl investerade kronor när man tän-

ker på hur mycket problem och kostnader som ett onödigt bakterieavdrag eller en dålig mjölkkyllning kan medföra, säger Michael Ohlsson, ansvarig för DeLavals servicekoncept i Sverige.

Med DeLavals nya servicekoncept för kyltankar håller du hela din mjölkkningsanläggning, från spengummit till mjölk tanksutloppet i gott skick.

Om du vill uppgradera ditt serviceavtal till att även omfatta din DeLaval kyltank, vänder du dig till din servicetekniker.



Clas Åkesson tycker att det tydliga upplägget i DeLaval webbutik gör det lätt att handla både förnödenheter och reservdelar.

DeLaval webbutik är en fackbutik för oss mjölkproducenter

Det säger Clas Åkesson, Alunda i Uppland. Så snart DeLaval webbutik öppnades för ca 10 år sedan var Clas med och började göra sina inköp via webbutiken. Clas berättar vidare:

– Ni måste fortsatt hålla den som en fackbutik för mjölkproducenter. Upplägget passar vår bransch. Den får inte bli en flashig webbutik typ webbutik som säljer kläder och annat. Det är ju tack vare det enkla upplägget som ni har, som jag över åren har köpt mycket från DeLaval.

– Jag skruvar mycket själv, berättar Clas, och därför köper jag även reservdelar ifrån webbutiken. Förutom reservdelar så blir det mycket förbrukningsvaror, och så brukar jag kolla om det ibland finns något erbjudande som passar mig. Då kan jag köpa på mig lite extra. Ni är kanske inte billigast men jag uppskattar kvaliteten och väger man in det, så är det ok priser.

Gården firar snart 10 år med DeLaval VMS™

På gården är det en VMS™ som står för mjölkningen. Stallet byggdes år 2008, så det är snart 10-årsjubileum.

– När man ser tillbaka på investeringen i VMS så har det varit en intressant teknisk resa. Jag har fått lära mig mycket, berättar Clas. Att förstå allt från det mekaniska till Delpro™ driftsledningsprogram.

Korna på gården får till 95 % grovfoder. Gården blev KRAV-gård redan 1994. Kvigorna på gården är på kvighotell från 6 månader tills de är dräktiga och då kommer

de tillbaka till gården. Clas säger att upplägget med kvighotell fungerar bra och att samarbetat med den gård som har kvigorna på hotellet fungerar utmärkt.

Gården har nyss bytt mixer, en traktordriven mixer. Den gamla var hårt sliten. Med den nya mixern, med nya knivar, så blev det ett klart bättre mixat foder. Det var intressant att konstatera att foderförbrukningen ökade, korna fick i sig mer grovfoder, vilket ger förutsättningar för mer mjölk. En andra vinst var att dieselförbrukningen blev klart lägre.

Lätt att hitta det man behöver i webbutiken

När vi tar upp DeLaval webbutik på skärmen så säger Clas:

– Sidan är riktigt bra. Du ser snabbt alla rutorna med bilder och text på olika produktområde och du klickar snabbt vidare på de produktområdet som du planerar att göra inköp av. Klickar jag t ex på diskmedel så kommer jag vidare till alla olika diskmedel. Vi som är KRAV-gård och diskar klorfritt hittar bra prisvärda produkter.

– Det är enkelt att jobba med webbutiken. När jag väl är inloggad så finns alla mina kunduppgifter på plats och det är enkelt att följa och se vad man gör. Har du inte redan varit inne på DeLaval webbutik så är det bara att prova och du kommer se att det är enkelt.

– Till sist måste jag berömma DeLaval stövlar. Jag har köpt stövlarna i många år via webbutiken. De är lätta och bekväma att använda. En favorit helt enkelt.



DELAVAL WEBBUTIK Leveranser direkt hem till dig

- ✓ Gör beställningen när du vill
- ✓ Fri frakt vid leveranser över 2 000 kr (exkl moms)
- ✓ Snabba och säkra leveranser
- ✓ Faktura med 30 dagar netto

Du loggar in med **Användar-ID** och **lösenord**. När du är inloggad är du inne på ditt eget kundkonto hos DeLaval. Leveransadress är klar. Det är enkelt att beställa när man väl är inloggad

- Du får fråga om inloggningsuppgifter skall sparas när du loggar in
- Väljer du att spara, så kommer du snabbt in i webbutiken nästa gång du går in

Om du saknar inloggning, kontakta **orderservice.sverige@delaval.com** så återkommer de med inloggningsuppgifter.

Har du frågor om produkter i DeLaval webbutik så har du kontaktuppgifter inne i webbutiken under

Frågor & Kundtjänst
Telefonnummer: 08-550 295 17

GÖDSEL- SEPARERING – en lönsam investering



Gödsel har separerats i årtionden, men först på senare år har gödselseparering blivit ett hett ämne. Särskilt användningen som strö i liggbåsen har intresserat både forskare och lantbrukare. De ökade besättningsstorlekarna och intresset för att hålla nere de rörliga kostnaderna har bidragit till efterfrågan på gödselseparering. Något som också varit viktigt är de positiva miljöfaktorerna i form av bättre kväveutnyttjande och minskad ammoniakavgång.

Vad händer med gödseln vid separering

Det finns flera olika typer av gödselseparatorer. Vi har valt till vårt sortiment en så kallad skruvseparator. I en skruvseparator av standardmodell separeras man ut hälften* av den totala torrsubstansen i en fast del. I vikt representerar det 16%* av totala vikten i ”rågödsel”. Det innebär att i den flytande delen efter separering minskar man torrsubstansen till 4%*.

Bättre kväveutnyttjande

En större del av ammoniakvävet följer med den flytande delen vilket gör att den blir mer koncentrerad. Samtidigt följer mer av fosfor med den fasta delen vilket gör att du får något lägre koncentration av fosfor i den flytande delen. Eftersom fosfor ofta är begränsningen för hur mycket gödsel som kan spridas i vall innebär detta att man kan sprida mer av den flytande delen per ha innan man kommer upp i gränsvärdet för fosfor.

Detta leder till att man får mer ammoniakväve per hektar när man sprider i vall. I ett exempel från en gård innebär detta att man kunde sprida 2,5 ton mer gödsel per ha i vall vilket gav +10Kg mer ammoniakväve per ha**.

Mindre ammoniakavgång

Eftersom den flytande delen innehåller mindre fibrer är den mer löslig. Den tas upp av jorden fortare och kan tas upp snabbare av plantorna, detta leder till minskad ammoniakavgång. En annan fördel är att man minskar risken för att gödsel som spridits i växande gröda fastnar på plantan och följer med ensilaget vilket kan leda till sämre ensilering och sporer.

Lägre torrsubstans ger fördelar

Lagringsbehovet minskar för flytgödsel med ca 20%*. För den som planerar att utöka besättningen men inte vill bygga en gödselbrunn till är alternativet en gödselseparator. Den fasta delen kan lagras i ett plansilo fack

eller på en platta med dränering.

Eftersom det är mindre fiber i den flytande delen kan man pumpa gödseln längre. Det krävs mindre omrörning i gödselbrunn och det minskar problemen med att det kan sätta sig i gödselspridaren.

Lukten minskar både i den flytande delen och den fasta delen.

Planering med gödselseparator

Det krävs en pumpbrunn i anslutning till stallet för att pumpa gödseln till separatorn. Separatoren placeras normalt minst tre meter över mark och ska stå frostfritt för att gödseln i den inte ska frysa på vintern. Från separatorn rinner den flytande delen med självfall direkt till gödselbrunn om inte avståndet är för långt. Den fasta delen trillar ned under separatorn. När högen med den fasta delen nått upp till separatorn transporterar man bort den till lagringsplatsen med en traktor eller lastmaskin. Vi hjälper dig med att anpassa storlek på pump och separator efter dina villkor.

DeLaval gödselseparatorer

Vi har flera storlekar av gödselseparatorer för att passa den minsta till den största gården. Vårt system är enkelt att styra, med endast start/stopp. Separatoren matas med ett övertryck så den gödsel som inte tas upp av separatoren rinner tillbaka i pumpbrunnen. Ska den fasta delen användas som strömedel i stallet använder vi en särskild modell som torkar ner gödseln ytterliggare. Gödseln går genom en skruv med såll runtom. I änden på skruven sitter justerbara plattor som fungerar som mottryck, det gör att vätskan pressas ut på sidorna igenom sållet. Den fasta delen tränger igenom öppningen mellan plattorna och faller ner framför separatoren.

*genomsnittliga värden

**Projekt rapport på begäran från DeLaval, JTI 2013. Erik Sindhøj & Huibert Oostra. An initial economic analysis of mechanical slurry separation at the farm level



Fördelar med gödselseparering

Fördelar med fasta delen



Bakterienivåerna i gödslet minskar kraftigt när fuktnivån minskar, detta minskar också lukten avsevärt.



De separerade fibrerna kan återanvändas som strömedel i stallar. För att lyckas bra krävs dock bra rutiner. Vid rätt förutsättningar kan detta ersätta inköpt strömedel och på så sätt spara pengar.

Fördelar med flytande delen



Mindre lagringsutrymme krävs tack vare att den fasta delen är borttagen.



Den flytande delen innehåller kväve i NH₃+ form (ammoniak) som snabbt tas upp av jorden.



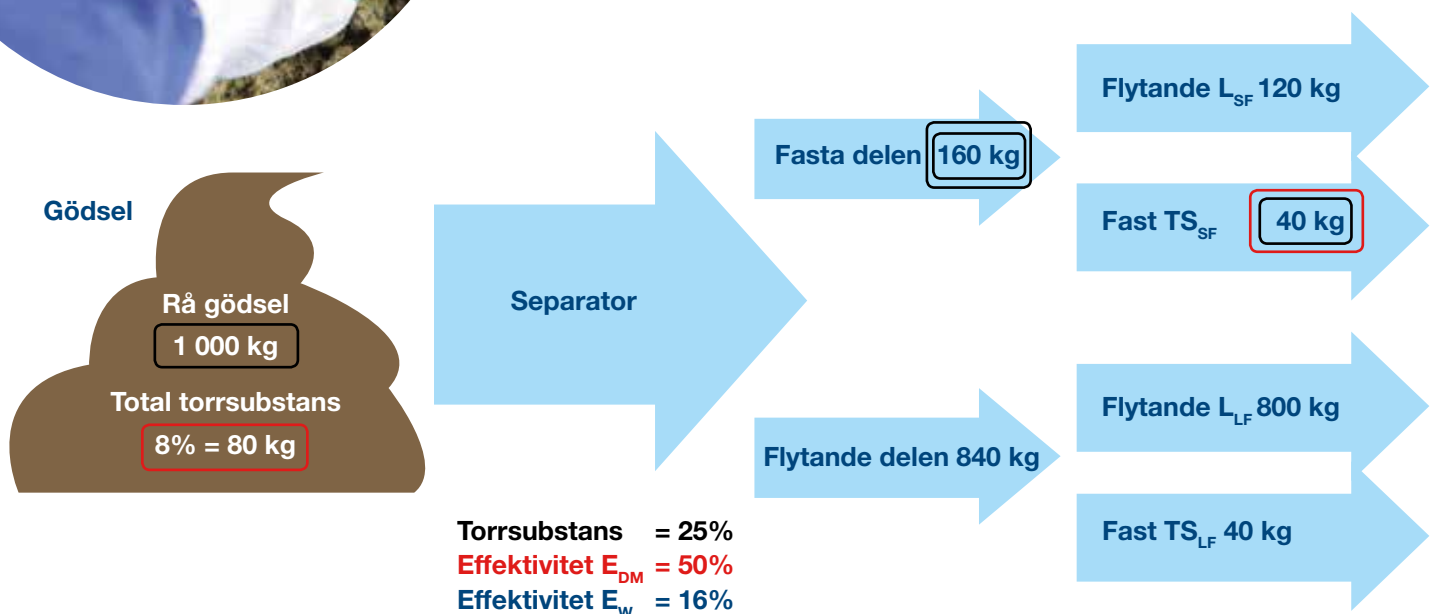
Den flytande delen kan pumpas längre sträckor.



Spridning i växande gröda utan att förorena plantorna.

Vad händer med gödseln vid separering

Exempel med genomsnittliga värden för en DeLaval skruvseparator DM30



En mjölkko börjar lida av värmestress redan vid +22°C

Värmestress minskar mjölkproduktionen med 10–20%

God ventilation är mycket viktigt i alla ladugårdsbyggnader, oavsett om det rör sig om en byggnad för nyfödda kalvar eller ett stall med mjölkkor. Tyngdpunkten ska ligga på att tillföra frisk och ren luft. Hög fuktighet, gödselångor, damm och andra skadliga ämnen som finns i oventilerade eller dåligt ventilerade byggnader, skapar en dålig miljö för djuren. Dålig luft kan påverka både mjölkproduktionen, dräktighet och mjölkens kvalitet.

Värmestress allt vanligare

Mjölkkor behöver en ren, sval och torr miljö med gott om frisk luft. De behöver också lägre temperatur än människor. Bra ventilation, som kontinuerligt avlägsnar värme och fukt från djuren, är nyckeln till bra kokomfort. Redan när lufttemperaturen överstiger 22°C börjar korna visa tecken på värmestress. Vid värmestress minskar kons aptit och foderintag. Mjölkproduktionen minskar och fertiliteten försämras.

Genom att investera i kylfläktar minskar du risken för värmestress

DeLaval kylfläkt DDF1200 har frekvensstyrning. Med frekvensstyrning av fläktarna anpassas luftströmmen efter temperaturen i stallet. När temperaturen når det inställda minimivärdet kommer fläkten att starta på lägsta hastighet. När temperaturen stiger ökar fläkthastigheten tills maxhastigheten är nådd. Med DeLaval frekvensstyrning minskar du energiförbrukningen med ca 70%.



Tre stycken DeLaval DDF1200 ovanför ingången till DeLaval VMS™ gör att korna inte får värmestress medan de väntar på att bli mjölkade.

Fördelar med kylfläktar:

- ✓ förbättrar luftcirkulationen och är därför bra att använda både sommar, höst, vår och vinter.
- ✓ minskar risk för värmestress.
- ✓ ger högre mjölkproduktion.
- ✓ ger färre flugor.

Välplanerade ladugårdar med naturlig ventilation i kombination med kylfläktar erbjuder en utmärkt miljö för mjölkkor.

Se över vattenkaren i tid - djuren behöver friskt vatten på betet!

Tiden går fort, snart är det dags att släppa djuren på bete, se över och planera tillförseln av vatten redan nu. Djuren ska ha tillgång till friskt och rent vatten även under betesdriften.

Använd vattenkar som är tillverkade speciellt för betesdrift.

En högproducerande mjölkko har stort behov av vatten av bra kvalitet och utan tillräcklig tillgång av vatten blir mjölkproduktionen lidande. Detta gäller självklart även när djuren är på bete och här ställs samma krav av vattenmängd och kvalitet.

Korna vill helst ha stora drickytor och inte gå för långt för att få tag i vatten. Flera kar ger också en bättre effekt. Nedan beteskar har rätt funktion.

Beteskar P400, P600 och P1000

Dessa kar är speciellt tillverkade för betesdrift, flottöten monteras skyddad i ett speciellt skyddat utrymme. Karen har tömningsplugg för enkel spolning och rengöring.

- ✓ Tillverkat i UV-motståndig plastmaterial av hög kvalitet
- ✓ Passar till nöt och häst
- ✓ Oval form ger mer plats för djuren
- ✓ Enkelt att rengöra med stort dräneringshål
- ✓ Inbyggd spillkant minskar vattenspill
- ✓ Flottör kan eftermonteras för automatisk fyllning
- ✓ 3 storlekar 400l, 600l, och 1000l





**Snart är flugplågan här
– som irriterar dig,
dina kor och minskar
mjölkproduktionen
– men det finns hjälp!**



Flugorna gör stor skada bara genom att finnas till och irritera människor och djur. Korna blir störda, när de vilar, när de äter och när de mjölkas. Det gör att korna äter mindre, vilket i sin tur ger minskad produktion (både mjölk och tillväxt) samt dålig och långsam mjölknedgivning. Var förberedd tidigt på säsongen så klarar du matchen mot flugorna.

Flugorna är inte bara irriterande. De transporterar också runt smuts och mikroorganismer. Att de smutsar ner syns tydligt på fönster, lampor och mjölkledningar. Det finns också risk för flygburen smittspridning. Flugorna sprider bakterier och virus från gödsel till foder, från kadaver till sår, från djur till djur, från spene till spene, från djur till människa och omvänt.

Börja tidigt med flugbekämpningen

Det viktigaste är att börja tidigt. Det innebär helt enkelt att:

- Ta bort de flugor som överlevt vintern, låt dem inte föröka sig. Använd t.ex. våra flugpapper tidigt på säsongen på utsatta ställen.
- Rensa bort de platser där övervintrande ägg och larver kan växa till. Typiska ställen i stallet är fuktiga, varma gödsel- och fodersamlingar.

Fortsätt sedan med flugpapper och flugband genom säsongen. Ha också vårt flugspray hemma för akuta punktinsatser. Håll snyggt och rent så att flugorna inte kan föröka sig så lätt. Se till att ha produkter hemma, då går det lätt att byta. Och sist med inte minst, se till att ventilationen i stallet fungerar bra. Flugor gillar inte torr och sval luft som rör sig. Ett tips för sköna stunder i solen är att hänga upp en flugpåse i närheten av fikaplatsen, för att minska antalet flugor också där. Med tidiga förberedelser kan både du och dina kor se fram emot en skön sommar med färre flugor.

Fakta om flugor



1 Så här effektivt kan flugor sprida smitta. Mikroorganismer fastnar på flugorna när de med känselkropparna på fötter och snabel, "smakar av" det smutsiga underlaget. När de kommer till nästa plats, som kan vara sår eller foder, lämpar de av sin barlast och fångar på nytt upp andra mikroorganismer som förs med till nästa plats.

2 Husflugan löser upp det hon vill äta med saliv och gör "födan" flytande. Eftersom flugorna gärna livnär sig på avfall, gödsel och as, följer stora mängder mikroorganismer med. De stöts sedan upp tillsammans med födan med jämna mellanrum under matsmältningsprocessen. De når snabelns mynning och därmed också yttervärlden. En del mikroorganismer överlever också matsmältningen och sprids med flugans ekskrementer.

VISSTE DU ATT:

- En övervintrad fluga kan lägga 2000 ägg
- Vid gynnsamma förhållanden tar det ca 10 dagar från äggläggning till färdig fluga
- Det kan bli 10 generationer flugor på en säsong



Om våra flugpreparat

✓ Giftfria, utgör ingen fara för varken husdjur eller människor.

✓ 3D-mönster och unika färgkombinationer ökar effekten, särskilt i gryning och skymning. Ger ca 60% högre effekt.

✓ Miljöanpassat
– deponeras i vanligt hushållsavfall.



DU BESTÄLLER flugprodukterna via din servicetekniker, genom att ringa till orderservice, eller beställ själv via webben.



• **Flugpapper:** s180 8 ark 60x30 cm, finns i fler storlekar
art.nr. 96809302

• **Flugband:** 500 m med hållare
art.nr. 96809340, refill 96809345

• **Flugspray:** 750 ml
art.nr. 92062701

• **Flugpåse:** För användning utomhus
art.nr. 96809330 (3- pack)

Med foderbordsskydd FTC får djuren en slät hygienisk yta att äta på

Renovera foderbordet på en dag!



Foderbordsskyddet leveras på rulle och är enkelt att installera.

Obehandlade foderbord blir sträva och svåra att hålla rena. Med DeLaval foderbordsskydd FTC kan du snabbt få en ren slät yta till dina kor.

Betong blir snabbt ohygienisk och svårt att hålla ren.

Kor tycker om att äta från en slät ren yta. Men att hålla foderbordet i god kondition kan vara nog så svårt. Betongen blir snabbt sträv, hålig och det bildas sprickor som gör det svårt att hålla rent. Djursaliv och andra syror från exempelvis ensilage är mycket aggressivt mot betongen.

Enkelt, hygiensikt och praktiskt

- Delavals foderbord FTC är en mycket stark skiva tillverkad av livsmedelgodkänt material. Foderbordet blir slätt och enkelt att hålla rent.
- Skivan är utförd i en naturlig grön färg.
- När foderbordet är monterad är det även körbart med traktor eller fodervagn.

Enkel installation

- Installationen går snabbt och enkelt.
- Efter rengöring placeras skivorna på foderbordet. Tätning görs med lim.
- Fastsättning utförs med en aluminiumprofil. Mot hörn monteras hörnprofil för att det ska bli tätt och lätt att rengöra.
- Installationen går snabbt och kan avbrytas vid behov och fortsätta t.ex. nästa dag utan problem. Ingen härdningstid behövs.

20%

Guldkundserbjudande

Du som är guldkund får under april rabatt på foderbordsskyddet

Vill du lära dig mera om DelPro™ Farm Manager?

Kundutbildningen är uppbyggd som två delar där det första passet handlar om optimering av VMS™ och ”mer mjölk i tanken” genom föreläsning och erfarenhetsutbyte i gruppen kring utfodring och kotrafik i de olika VMS™-systemen. Därefter är det ett praktiskt pass där deltagarna tar med sig egen back-up på DelPro™ från gården som laddas upp i övningsdatorer som tilldelas varje gård som anmält sig till utbildningen. På varje utbildningstillfälle är det begränsat till 10 gårdar då vi ser det som en viktig del att man under dagen praktiskt får träna i DelPro™ för att lättare lära sig och kunna ställa specifika frågor och funderingar som rör den egna besättning i en mindre grupp.

Nytt för i vinter är att DeLaval också har DelPro™-utbildningar som vänder sig till kunder med mjölkkningsstallar och det har varit väldigt uppskattat. Deltagarna har uttrycket att de tycker att de fått stor behållning av DelPro™-utbildningar dels för att de lärt sig nya tips och trick i DelPro™ men också genom erfarenhetsutbytet med andra gårdar. Det är högt i tak under kursdagarna, många intressanta frågor ställs som öppnar upp för diskussioner.

Håll utkik i din brevlåda efter nästa inbjudan till DelPro™-utbildning till hösten.

Runt om i landet anordnar DeLaval kundutbildningar i DelPro™ varje vinter och i år sträcker sig utbildningarna från Hörby i söder till Skellefteå i norr. Först ut bland kundutbildningen var Färjestaden på Öland och intresset var stort att lära sig mer om DelPro™ och diskutera nyckeltal i VMS™.

Roy Johansson utbildar i DelPro™ med stor inlevelse.



Bilderna är från VMS™ utbildning i Färjestaden.

DelPro™ utbildning för VMS™-ägare i Färjestaden





Magnus Carlsson, Fredrik Pettersson (DeLaval) och Gert Carlsson framför det nya dikostallet.



Foderbord som är lätt att utfodra på och låsbara foderfronter förenklar arbetet med djuren.

Målet är att ha nötköttsuppfödning som heltidssyssla!

Gert Carlsson och hans fru **Lena** hade under många år mjölkproduktion på gården Brostorp på Öland, men 2008 la de ner den verksamheten. De gick över till enbart växtodling men nu vill nästa generation ha på djur på gården igen.

FAKTA
OM

GÅRDEN BROSTORP, Färjestaden

Ägare: Gert och Magnus Carlsson

Produktion: Köttdjur av rasen Hereford

Antal djur: Plats för 70 djur men är inte där riktigt än

Gert Carlsson och hans fru Lena hade under många år mjölkproduktion på gården Brostorp på Öland, men 2008 la de ner den verksamheten.

De slutade helt med djur och hade därefter enbart växtodling.

Sonen **Magnus** tyckte att det var roligt med djuren när han var liten men han utbildade sig till murare och började arbeta inom det yrket. Intresset för djur fanns ändå i bakgrunden och för 5 år sedan (2012) blev tankarna till ett beslut, han ville att det skulle finnas djur på gården igen. Gert och Lena var med på noterna och 10 kvigor av kött-rasen Hereford införskaffades och installerades i det befintliga ungdjursstallet som hade 35 platser. 2017 flyttade de djuren till ett nybyggt, välplanerat stall. Det är främst Magnus projekt men pappa Gert stöttar till hundra procent och hjälper till mycket med arbetet.

Magnus, berätta hur ni kom fram till att ni skulle bygga nytt?

Det kändes rätt och var roligt att ha djur igen men det gamla stallet var tungarbetat. Jag måste kombinera arbetet med djuren med mitt murararbete och då måste sysslorna kunna skötas enkelt. Jag kände också att intresset för djuren verkligen fanns där och att jag ville satsa på en utökad verksamhet med målsättningen att på sikt ha det som heltidssyssla, berättar Magnus. Mina föräldrar var positiva till projektet och det var ju en förutsättning för att jag skulle kunna göra detta.

Hur gick ni tillväga?

2016 på våren tog vi hjälp av hushållnings-sällskapet för att få fram en ritning till ett dikostall som vi lämnade in som underlag för förprovning. Det gick igenom och vi kunde börja bygga. Det mesta har jag och pappa byggt själva. Att ha den kunskapen och kunna göra mycket själva är naturligtvis en stor fördel som gör att kostnaderna kan hållas nere, fortsätter Magnus. Under 2016 tog vi också kontakt med **Fredrik Pettersson**, distriktschef på DeLaval, för att diskutera detaljerna kring hur stallet skulle inredas.



En bild från byggtiden när djuren ännu inte fått flytta in. Här syns de stora boxarna med mindre kalvningsboxar och kalvgömmor i bakgrunden.

Vad är det ni har byggt och vad är målsättningen?

Vi har byggt ett kalldriftsstall som består av tre stora boxar med djupströbäddar. Till varje box hör två kalvningsboxar och en kalvgömma. Stallet har en öppen långsida och där finns ett foderbord med låsbara fodergrindar och frostfria elvattenkoppar som säkerställer att vattnet inte fryser. Längs med foderbordet finns en skrapgång med utgödsling. Kalvningsboxarna och kalvgömmorna har också ett smalare foderbord.

Stallet har plats för 70 djur och kalvar och målsättningen är att ha en besättning av den storleken men ännu är stallet inte fullt. Vi bygger besättningen med egen rekrytering och det får ta lite tid.

Är det något i stallet som ni är extra nöjda med?

Ja, jag tycker att vi har fått till flera riktigt bra och praktiska lösningar i vårt stall:

Den elektriska installationen är till exempel fiffigt gjord. Vi kan tända hela stallet med en enda knapp. Det tycker vi är riktigt bra. Vi har en timer installerad som vi kan använda vid kalvningsperioden så att vi får bra uppsikt även på natten. Vi har en kamera installerad så att vi kan se på våra telefoner vad som händer i stallet var vi än är.

Vi har stora tydliga lampor som visar att vattenkopporna fungerar som de ska. Dessa lampor kan vi se ända bortifrån vägen. Det känns bra att kunna kontrollera det när man kör förbi utan att behöva åka ända in till stallet.

En annan sak som vi är mycket nöjda med är att vi gjorde det lilla foderbordet vid kalvningsboxarna bredare än vi hade tänkt från början. Vi hade ritat det 120 cm brett men ändrade oss och lät det bli 150 cm brett och det är vi verkligen glada över idag. Det är lätt att rulla balar och vi behöver inte ducka för de snedställda stolparna.

Vi är också nöjda med att vi byggde maskinrummet in i stallet med fönster. Det tar några djurplatser men tack vare det har vi en mycket utsikt över djuren från det rummet.

En DeLaval stallkamera hjälper familjen att hålla koll på vad som händer i kalvningsboxarna.

Nu har vi det lättarbetade stallet vi ville ha och ser vi fram emot att få besättningen att växa och få fram fina djur att sälja, avslutar Magnus.

Det Distriktschefen Fredrik Pettersson från DeLaval planerade in i stallet tillsammans med familjen var

- Inredning med boxväggar PW2 till kalvningsboxar och kalvgömmor
- Foderfronter HL50 som är låsbara
- Vattenkoppar E300
- Utgödsling tvärkulvert HTP60 med stös till gödselplatta
- Utgödsling i skrapgång DM Delta Master
- DeLaval stallkamera

Dikostall i Måljord

Nu är jobbet knapptryckningar istället för tungt slit!

När **Kenth Åkessons** planerade det nya stallet på Västragård i Måljord var målsättningen att bygga ett så lättskött nötköttstall som det bara gick. Idag sköter Kenth och sonen **Jesper** såväl utfodring som utgödsling med enkla knapptryckningar. Maximalt en och en halv timme arbete i stallet per dag var målsättningen och så har det blivit.



Det nybyggda stallet på Västergård i Måljord innehåller en rationell nötköttproduktion med plats för 120 djur.

Varför satsar du på nötköttproduktion?

– Vi har alltid haft djur. Det är ett intresse helt enkelt. Det är tillfredsställande att driva en lönsam verksamhet med djur och det känns viktigt att hålla markerna öppna. Jag hade areal nog för 50 djur och när jag har fick tillgång till ytterligare mark så kändes det naturligt att utöka verksamheten från de tidigare 40 djuren till 120 som det nya stallet rymmer.

Berätta hur projektet har gått

– Vi hade diskuterat ett bra tag i familjen men det var hösten 2016 som vi kontaktade **Emil Rubin** på DeLaval och som projektet tog fart. Det kändes att det fanns erfarenhet och vi hade fullt förtroende för byggarna och DeLaval. Bankerna var positiva och i slutet av december 2016 skrev vi på och kunde komma igång på riktigt.

– En av de större utmaningarna var att få

ordning på marken där nya stallet skulle stå. Vi köpte en grävmaskin och grävde själva. Det blev mycket mer kostnadseffektivt än att leja bort det och grävmaskinen kunde vi ju sälja sedan.

– Vi hade regelbundna byggmöten och allt flöt på. I oktober var stallet i princip färdigt och den 24:e oktober 2017 fyllde jag 50 och vi hade festen här i stallet. Det blev mycket lyckat. Den 17:e november flyttade sedan djuren in, berättar Kent.

Vad är det bästa med det nya stallet?

– Vi är mycket nöjda med att slippa merarbetet att slita i halm- och ensilagebalar. I det nya stallet har vi en självlastande upprullare och med den utfodrar vi, på kortare tid och utan att slita, mer än dubbelt så många djur jämfört med i det gamla stallet.

– Vi satsade också på en utgödsling med

kedja, DeLaval AKD, som känns effektiv och stark och den är lätt att sköta med en tydlig display.

– En detalj som vi är nöjda med är hur elvattenkopparna är kopplade. Vi har frostfria elvattenkoppar och det går att stänga av varje vattenkopp för sig. De är inte sammankopplade i en slinga. Vitsen med det är att om en kopp går sönder så kan de andra fortfarande användas. Då blir det inte fullt lika bråttom att åtgärda.

– Vi har satsat på kvalitet och har tänkt att vi ska kunna driva detta långsiktigt och rationellt. Vi har arbeten utanför gården båda två och det måste gå att kombinera utan problem och det ser det ut att göra också.

Finns det något som inte blev som du tänkt dig?

– Gågångarna blev lite för trånga. Det hade inte skadat att ha dem lite bredare men sam-

tidigt ville vi ju ha maximal yta till djuren. Det är en avvägning.

Hur tycker du att stallet är ur smittskyddsperspektiv?

– Jag tror att det kommer att fungera bra. Min filosofi är att jag vill ha så få besökare som möjligt i stallet. Vi har en ingång där vi alltid har en ren låneoverall för besökare och vi har också en stöveltvätt som veterinären kan använda.

Vad händer framöver här på gården?

– Vi har gått med i projekt Romeo som McDonalds har startat för att stärka svensk nötköttsproduktion. Gårdar som ökar antalet dikor kunde ansöka om att vara med och målet är att vi ska fördubbla antalet kalvar vi producerar. Projektet går ut på att vi investerar i en stambokförd avelstjur som McDonalds sponsrar med max 25 000.

– I projektet ingår att McDonalds representanter ska få komma på besök så en del besökare kommer jag ändå få till gården, säger Kenth och ler glatt.



Jesper och Kenth Åkesson framför de nya panelerna där de med enkla knapptryckningar sköter utgödslingen.

Foderfronten DeLaval DS fungerar utmärkt även för djur med långa horn.



DeLaval robotskrapa RS450 – bättre hygien och klövhälsa på spaltgolv!

DeLaval robotskrapa för spaltgolv RS450 är stor och stark för att kunna rengöra stallet på ett effektivt sätt och även kunna stå emot eventuella stötar från djuren under sina körningar. Storleken gör att den rymmer en stor motor och två stora batterier av typ AGM 24 V på 100 ah vardera som klarar många och långa arbetstimmar.

För en mer hygienisk ladugård

De största fördelarna med att regelbundet ta bort gödsel från spaltgolv är att det ger bättre hygien och bättre klövhälsa. Många föredrar en robots systematiska rengöring av spalten framför ett fast skrapssystem; varje område blir rent vid rätt tidpunkt. Det djurvänliga robotutgödslingssystemet fungerar också i alla typer av planlösningar och är lätt att anpassa när du vill göra ändringar i körschemat. Det går också åt mycket mindre mängd strö när du använder en gödselrobot.

Sprayfunktion

Gödselroboten är utrustad med vattentankar och spraymunstycken som sprayar vatten både bakom och framför skrapan. Vattnet löser upp torkad gödsel och hjälper därmed till att få stallet ännu renare.





Var förberedd till betesläppet – se över dina elstängsel

Snart är det dags att släppa ut korna. Det är alltid bra att vara förberedd. En bra ide är att kontrollera att stängslen som sitter uppe är intakta. Kontrollera stolpar, tråd, isolatorer och aggregat. Laga och komplettera vid behov. Som bilaga till tidningen får du vår elstängselbroschyr som innehåller tips och råd från våra elstängselexperter **Janne** och **Katarina**.

Permanent Elstängsel

Till nöt är det vanligast med permanenta stängsel som kombineras med tillfälliga stängsel för s.k. stripbetning. Dessa stängsel kräver noggrann planering både vad det gäller placering, materialval och inte minst montering.

Planering

Ett permanent elstängsel ska planeras med så raka linjer som möjligt, rjör bort eventuella träd och buskar längs den planerade dragningen. Märk ut vart hörn, eventuella brytpunkter och grindar ska placeras. Gör gärna en måttfatt skiss över planeringen, detta underlättar beräkning av materialåtgången.

Stolpar

Trästolpar av tryckimpregnerad furu är i dag vanligast, ekstolpar eller senvuxen gran har också relativt god rötbeständighet. Till grind och hörn rekommenderas kraftiga stolpar med en diameter på 10–14 cm och en längd på 2,2–2,5 m. Stolparna kan med fördel slås ned med en stolpnedslagare, en annan metod är att borra hål med en jordborr (borren ska ha något mindre diameter än trästolpen) stolpen trycks därefter ned med en kraftig frontlastare. En hörn- eller grindstolpe bör slås ned ca 1 meter för att stå stadigt när sedan stängseltråden sträcks. Mellanstolparna bör ha en diameter på 6–8 cm och en längd på 1,8 m. Stolparna slås ned med 4–6 m mellanrum.

Parallelogram

Hörn och grindstolpar utsätts för stora krafter när stängseltråden sträcks, för att få bästa hållfasthet kan man där montera ett parallelogram. Se bild på sista sidan i elstängselbroschuren.

Val av tråd

Till nötkreatur rekommenderas trippelgalvaniserad försträckt ståltråd. Trippelgalvaniseringen gör att tråden innehåller 6 gånger mer Zink än traditionella trådar. DeLaval Försträckt Trippelgalvad ståltråd finns i 2 dimensioner, 2,0 mm samt 2,5 mm För att underlätta utdragningen av tråden bör en DeLaval utdragsvinda användas.

Isolatorer

En isolators uppgift är att hålla den spänningsförande tråden på ett sådant sätt att det inte uppstår några förluster. Konstruktionen ska också vara så att det inte uppstår överslag vid regn eller fuktig väderlek. Generellt ska alltid tråden löpa fritt i isolatorn på ”mellanstolparna”, i hörnen skall tråden dras på utsidan stolpen, vilket innebär



att när tråden sträcks tas kraften upp av stolpen i stället för isolatorn. I hörn och grind används DeLaval isolatorrör eller hörnisolator. På mellanstolpar används Ringisolator eller en Förstärkt ringisolator med järnkärna som är tillverkad i Polykarbonat vilket gör att den har maximal hållbarhet i ett permanent elstängsel.

Val av elstängselaggregat.

Om det är möjligt, bör man välja ett nätdrivet aggregat till permanenta stängsel. Batteriaggregat med komplettering av solcellspanel är ett alternativ om nätström inte finns tillgängligt. Vid mycket undervegetation bör man välja ett kraftfullt aggregat. DeLaval har ett brett sortiment av elstängselaggregat för alla ändamål. Aggregaten är konstruerade för högsta driftsäkerhet och har 3-års materialgaranti, gäller även åskskador! Vid behov av reparation utförs detta snabbt och till fast kostnad på DeLaval serviceverkstad.

Jordning

Den viktigaste och kanske mest förbisedda punkten på ett elstängsel. Många glömmer att komplettera jordningen när de köper ett starkare aggregat. Ett bra jordtag är förutsättningen för att kunna utnyttja effekten på elstängselaggregatet. Jordspetten placeras på ett fuktigt ställe med 3-4 meters mellanrum. Hur många som behövs beror på aggregatets Joultal. Normalt krävs 3-8 st för att erhålla tillräcklig jordning. DeLaval Jordspett är galvaniserade och försedda med anslutningsskruv.

Till sist kom ihåg att ditt permanenta elstängsel inte blir bättre än svagaste länken.

Mer information om produkterna hittar du på vår hemsida www.delaval.com och där finns också en förteckning över återförsäljare.

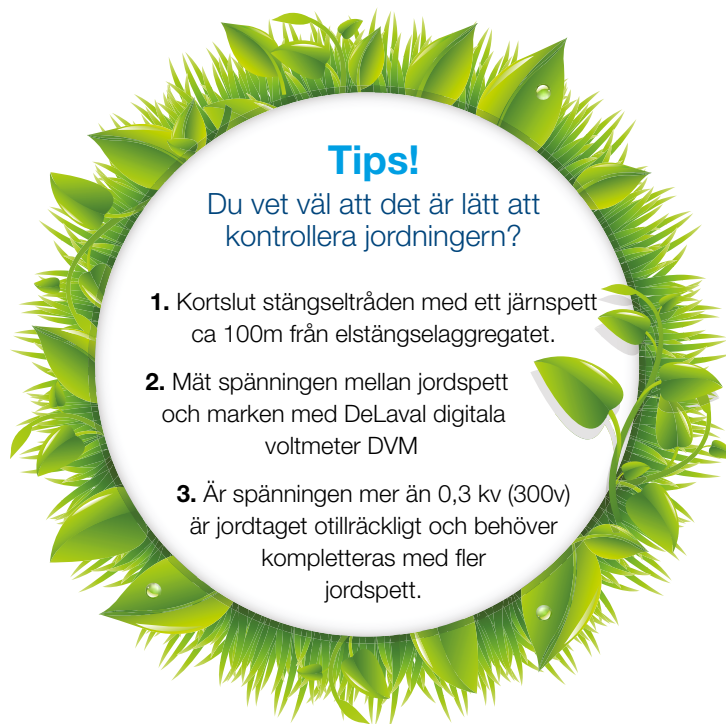


Batteriaggregat ESE20BM

Ett nytt kombinerat batteri- och nätaggregat för medellånga stängsel. Aggregatet drivs huvudsakligen på batteri, 12V, men kan användas som nätaggregat om det kopplas till nätet med en adapter. Aggregatet har en energisparande funktion som känner av belastning på stängslet och justerar utgående energi efter detta. Dessutom finns en display som visar batterinivån i tre nivåer. Handtaget gör aggregatet enkelt och smidigt att bära. En solcellspanel med monteringsats finns som tillbehör.

Digital voltmeter

En ny digital voltmeter för att kontrollera stängslets funktion eller för att kontrollera jordningen. Instrumentet är utformat med en tydlig digital display. Formen är användarvänlig och ligger bra i handen vid testning.



Tips!

Du vet väl att det är lätt att kontrollera jordningen?

1. Kortslut stängseltråden med ett järnspett ca 100m från elstängselaggregatet.
2. Mät spänningen mellan jordspett och marken med DeLaval digitala voltmeter DVM
3. Är spänningen mer än 0,3 kv (300v) är jordtaget otillräckligt och behöver kompletteras med fler jordspett.



Bra mjölk kvalitet börjar med rena juver

Är din mjölk kvalitet på topp? I så fall grattis!

Eller önskar du att bakterietalen var lägre? Om så är fallet kan en enkel åtgärd att börja med vara att än en gång se över att alla som mjölkar på gården har samma rutiner och förbereder ko och juver på bästa möjliga sätt. Det är lätt att underskatta mjölkningens rutinens vikt när det gäller att säkerställa en hög kvalitet på mjölken. En bra mjölkning rutin är viktig för såväl juverhälsan som för att minimera bakterier i mjölken.

En bra metod för juvervård före mjölkning påverkar mjölk kvaliteten positivt och minimera spridningen av bakterier. Mjölkning av en ren och torr spene minskar risken för att överföra bakterier som kan orsaka mastit mellan korna. Rena spenar minskar också risken för att smuts och bakterier kommer med mjölken in i mjölk tanken.

Men inte bara det, en bra metod påverkar också mjölkning kapaciteten positivt genom att öka mjölkflödet och förkorta mjölkningstiden. Om du förbehandlar på rätt sätt så går faktiskt hela mjölkningens procedur snabbare. Rengöringen och avtorkningen av juver och spenar och den oxytocineffekt som sker gör att mjölken släpps ner snabbare, och det i sin tur ökar helt enkelt mjölkning kapaciteten. Det finns flera olika metoder. På sidan här bredvid reder vi ut begreppen!

Har du hittat din favoritprodukt eller är det dags att prova något nytt?

DeLaval har ett stort utbud av skum och juversåpa, torrt och fuktat juverpaper, juverdukar och annat som du behöver. Använd produkter som är framtagna för just juvervård. De kommer att hålla spenhuden i god kondition och ge en jämn produktion. Mjuka och smidiga spenar är lättare att mjölka och samlar inte på sig bakterier och smuts på samma sätt som nariga och fnasiga spenar.

Senaste tillskottet är Biofoam Plus, vårt premiumskum för rengöring av spenar

Det rika och fylliga skummet lossar smutsen från spenen och håller det i skummet tills spenen torkas av. Spenhuden hålls i utmärkt skick och därmed också hudens naturliga barriär mot infektioner. Biofoam Plus är den metod som rengör spenen allra bäst.

Några produkter i DeLavals sortiment



DeLaval Biocell™

- En unik kombination av rengöring och mjukgörare för spenhuden
- Miljövänligt och livsmedelsgodkänt
- Klorfritt
- Klar att använda direkt, ingen förberedelse tid
- Utmärkta hudvårdande egenskaper



Hamra Soap

- Kostnadseffektiv (1%) som såpa
- Effektiv rengöring
- Mjuk mot spenar, innehåller flera olika mjukgörare (glycerin, sorbitol, lanolin)
- Hudneutralt pH
- Kan användas som såpa, spray eller skum



DeLaval Biofoam Plus

- Det rika kvalitetsskummet med små, fina bubblor lossar smutsen från spenen
- Mycket effektiv rengöring
- Håller spenarna i excellent skick
- Enkel, säker och lättanvänd metod



Jag arbetar som produktansvarig för hygienprodukter i Sverige och jag tycker att det är roligt att arbeta för ett företag som satsar på egen produktutveckling. Det är också roligt på mitt sätt bidra till att svensk mjölk håller världsklass. DeLaval arbetar för att få fram hygienprodukter av hög kvalitet som produceras i egenägda fabriker med noggranna kvalitetskontroller. Köper du DeLaval köper du kvalitet.

Helena Håkansson, produktansvarig på DeLaval



Har du aktivt valt metod eller går det av gammal vana?

Här nedan har vi beskrivit olika metoder att förbereda spenarna inför mjölkningen. Ju fler juver som är fyllda desto mer effektiv är metoden. Fundera på vilken metod du använder idag och vilket resultat du når. Är du nöjd som det är eller är det dags att höja ambitionerna?

Torka av med torr duk/papper

Renhet



Stimulera mjölknedsläpp



Spenhudens kondition



Torka



Högabsorberande

En enkel metod med god mekanisk effekt. Ger en begränsad stimulering av juvret eftersom det går så snabbt. I mer utmanande miljöer är det nästan alltid bättre att använda en såpalösning för att rengöra spenarna och hålla dem i god kondition.

Förfuktat papper

Renhet



Stimulera mjölknedsläpp



Spenhudens kondition



Klar att använda

Effektiv metod som kombinerar mekanisk rengöring med en välbeprövad lösning som rengör spenen effektivt. Det är en snabb, effektiv och praktisk lösning. Pappret är nedbrytbart och kan kastas i gödseln. Använd en duk per ko!

Papper/duk + såpalösning

Renhet



Stimulera mjölknedsläpp



Spenhudens kondition



Trippelrengöring

Effektiv kombination av mekanisk och kemisk rengöring som ger ett rent och väl stimulerat juver. Använd gärna juverdukar, som ger bättre stimulering och rengöring än papper.

Skum + torka av

Renhet



Stimulera mjölknedsläpp



Spenhudens kondition



Dynamiskt skum

När bubblorna brister skapas en ytspänning som håller kvar smutsen i skummet, ända tills spenen torkas av. Mycket effektiv rengöring som ger maximal juverstimulering. Låg åtgång – kostnadseffektiv metod.

VISSTE DU ATT?

1 ml Biofoam Plus ger 128 ml skum? Det gör att skum är en mycket kostnadseffektiv metod för juvervård!

VISSTE DU ATT?

Vissa bakterier kan finnas kvar på dina händer upp till 10 dagar efter att du har varit i kontakt med ett infekterat djur! Håll koll på hygien och använd gärna handskar!

Uppskattad servicetekniker har nu gått i pension

Mjolkproducenter kring Lingham och Linköping har haft en teknisk resurs de kunnat lita på i över 40 år. Så länge har nämligen **Rolf Gustavsson** varit servicetekniker för DeLaval i området. När deras Roffan gick i pension i slutet av 2017 gick de ihop och gav honom ett avskedskalas.

Mjolkproducenten Anders Schultz skickade in bilden till Stalltipset.

– Roffan har varit en klippa här i trakten. Jag har svårt att tänka mig någon med mer känsla för service än honom. Han ställde alltid upp för oss lantbrukare i trakten. Vi kommer verkligen att sakna honom och då talar jag inte bara för mig själv utan för många av mina kollegor, säger Anders.



Mjölkpall med gasfjädring tillbaka!

Nu finns den att tillgå igen, den populära mjölkpallen med gasfjädrar. Mjölkpallen avlastar knän, rygg och höfter vid mjölkning i uppbundna stallar. Gasfjädern ger extra kick uppåt när du ska resa dig och minskar därmed belastningen på knän och höfter när man ska resa sig upp.

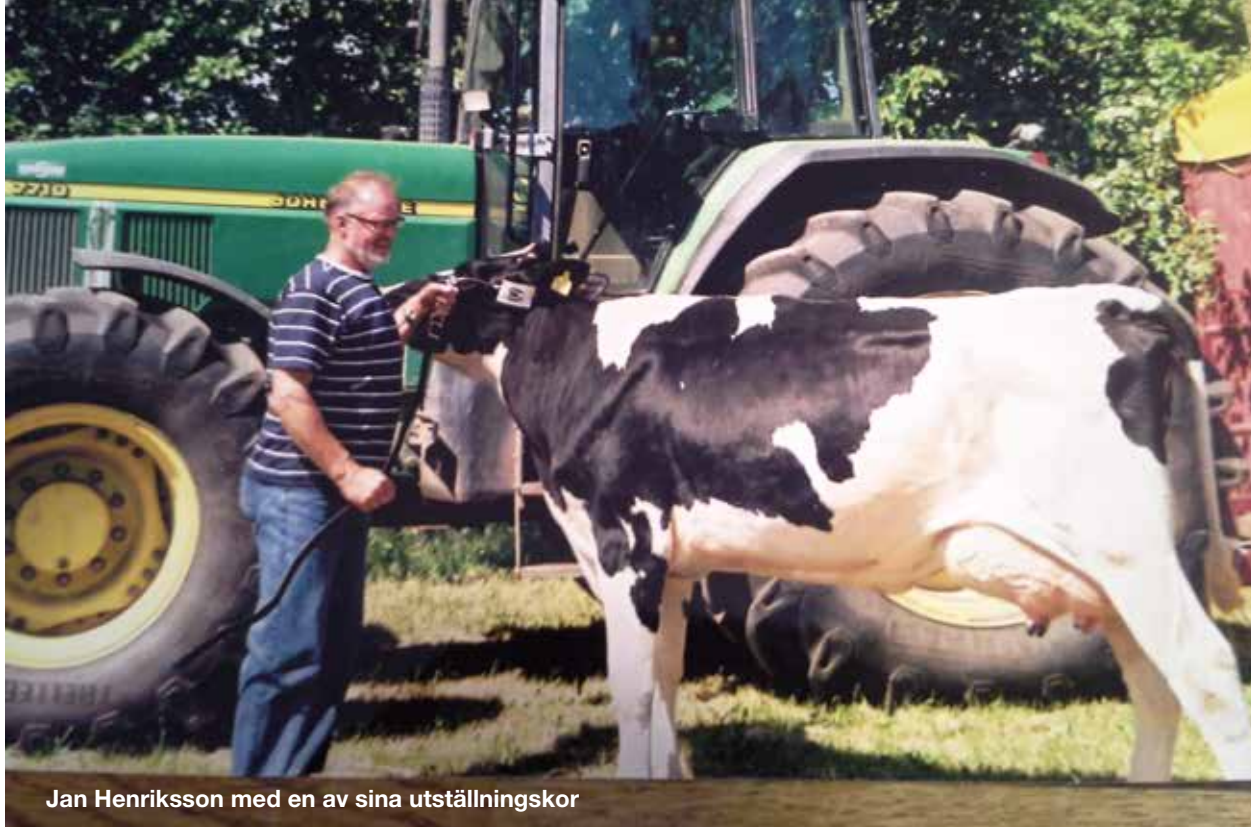
Sitthöjden är ställbar 32-44 cm. Ställ in pallen för just din bästa sitt höjd så att det känns bekvämt. Remmar och bältet är justerbart.

Pallen finns i två olika varianter:

- För vikt 60-80kg
- För vikt 75-100 kg

- ✓ Avlastar knän och höfter
- ✓ Fjädrar emot när du sätter dig
- ✓ Ger en "kick" när du reser dig
- ✓ Bra sittkomfort under själva mjölkningen.
- ✓ Bekväm vattenavstötande sittdyna





Jan Henriksson med en av sina utställningskor

Jan Henriksson har mjölkat sina kor i 60 år – men nu är det slut!

Jan började mjölka kor som 14-åring hemma på gården Skälentorp i Slöinge och han slutade först nu 2018, som 74-åring. Han har alltså mjölkat i hela 60 år, vilket blir 21 900 dagar och 43 800 mjölkningar.

1969 tog Jan över föräldragården där det då fanns 18 kor. 1976 minns Jan att han fick sin första sovmorgon. Att vara mjölkproducent är inte bara ett jobb, det är en livsstil. 1976 var också året som han ökade besättningen till 36 kor. 1988 ökades besättningen igen, denna gång till 80 kor.

Jan har hela tiden mjölkat uppbundet med duovac och multikranar från DeLaval.

– Jag har trivts bra med kor och lantbruk, när jag var yngre var det ett mycket fritt yrke och det passade mig bra. På senare år har det varit kämpigt med osäkra mjölkpriser och mycket byråkrati så nu kändes det rätt att sälja djuren, men jag fortsätter naturligtvis att sköta gården, säger Jan.

Servicetekniker **Bo Karlsson** i Falkenberg har servat Jan Henrikssons gård sedan år



Birgitta och Jan Henriksson

2000 och det var han som tipsade Stalltipset om Jans långa arbetsliv som mjölkproducent.

– Jag kommer sakna besöken hos Jan, han var alltid rak på sak och enkel att ha att göra med. Det var trevliga arbetsstunder på gården. Nu önskar jag honom lycka till i sitt nya liv som pensionär, säger Bo.

FAKTA
OM

GÅRDEN SKÄLLENTORP,
Slöinge

Ägare: Birgitta och Jan Henriksson

Antal djur: 80 kors

Areal: 90 hektar

DeLavals aktivitetsmätarsystem

Aktivitetmätarsystem hjälper dig att minska reproduktionskostnaderna. En mätare, som är monterad på kons halsband, övervakar och registrerar kons rörelser. Den sänder sedan informationen trådlöst via antenner till DeLavals driftsledningssystem DelPro™ Farm Manager. Uppgifterna konverteras till tabeller och grafer som visar kons aktivitetsnivå vilket presenteras i DeLaval DelPro™ Farm Manager. Utifrån denna information kan du avgöra om kon är i brunst och ta beslut om tidpunkt för seminering.

Hur fungerar DeLavals aktivitetsmätare?

- Högaktivitetslarm skapas genom att kons aktivitetsnivå jämförs med vad som "förväntas" för henne.
- Systemet kontrollerar om skillnaden mellan värdet för i dag under en viss timme och vad som "förväntas".
- Ju större skillnad mellan den uppmätta aktiviteten och den "förväntade" aktiviteten för en enskild ko, desto säkrare kan vi vara på att hon har varit mer aktiv – och är i brunst.

Det är viktigt att tänka på att de rapporter som används i DelPro™ för brunst enbart baseras på ökad aktivitet. Därmed är också viktigt att tänka på att det finns händelser som kan försvåra aktivitetsmätningen:

- Om en ko inte uppvisar ökad aktivitet kan inte systemet visa att hon är i brunst
- Ojämn aktivitet i stallet kan påverka noggrannheten negativt
- Oregelbundna rutiner som får korna att röra sig oregelbundet
- Oregelbundna utfodringstider som skapar rusning till foderbordet
- Gruppändringar
- Andra oregelbundna aktiviteter
- Felaktigt monterad aktivitetsmätare

Om du inte uppfattar larmen som tillräckligt tydliga i DelPro™ kan någon av ovan punkter vara orsaken. Gör en analys av situationen i ditt stall.



Här kan du se rätt positionering av aktivitetsmätaren.

Några tips för att få ut mesta möjliga av aktivitetsmätarsystemet:

- 1 Viktigt att den är korrekt monterad på halsbandet. Mätaren har en tydlig indikering
- 2 "↑ UP – OUT ↑". Sätt fast mätaren så att du kan se pilarna peka uppåt, ovanför distansen.
- 3 När Ear-tags används måste en motvikt användas.
- 4 Kontrollera att halsbandet är lagom spänt. Om man kan få in handflatan mellan halsbandet och halsen är det lagom, om man kan få in en knuten näve så sitter halsbandet för löst.
 - a. För att aktivitetsmätare skall fungera bra så måste man vara noggrann med att registrera följande uppgifter i DelPro™:
 - a. Kalvningsdatum
 - b. Brunst- och/eller semineringsdatum
 - c. Dräktighetskontrollens datum (dräktigt eller inte)
- 5 Sinläggningsdatum

Glöm inte bort att regelbundet kontrollera hur aktivitetsmätaren sitter eftersom kons hull förändras under laktationen.

